

資料編

目 次

1 グラフの元数値

〔 本文関連
ページ 〕

| | | |
|------------------------------------|----|------|
| (1) 北海道の年齢別将来推計人口 | 1 | (3) |
| (2) 北海道の後期高齢者人口の推計 | 2 | (3) |
| (3) 国民医療費等の推移 | 3 | (4) |
| (4) 一人当たり国民医療費の全国比較 | 4 | (5) |
| (5) 後期高齢者医療費(総額)の全国比較 | 4 | (6) |
| (6) 一人当たり後期高齢者医療費の全国比較 | 4 | (6) |
| (7) 一人当たり後期高齢者医療費(入院)の全国比較 | 5 | (7) |
| (8) 一人当たり後期高齢者医療費(入院外)の全国比較 | 5 | (7) |
| (9) 一人当たり後期高齢者医療費(歯科)の全国比較 | 5 | (7) |
| (10) 特定健康診査の実施状況の年度別推移 | 6 | (9) |
| (11) 特定健康診査の実施率の全国比較 | 6 | (10) |
| (12) 特定健康診査の保険者種別の実施状況 | 6 | (10) |
| (13) 特定保健指導の実施状況の年度別推移 | 6 | (11) |
| (14) 特定保健指導の実施率の全国比較 | 6 | (11) |
| (15) 特定保健指導の保険者種別の実施状況 | 6 | (12) |
| (16) メタボリックシンドロームの該当者及び予備群割合の年度別推移 | 7 | (12) |
| (17) 北海道の人口10万人当たりの傷病分類別外来受療率 | 8 | (14) |
| (18) 北海道の人口10万人当たりの傷病分類別入院受療率 | 8 | (14) |
| (19) 死因別死亡割合 | 9 | (15) |
| (20) 北海道の病床種別病床数 | 9 | (17) |
| (21) 人口10万対病床数と一人当たり医療費の相関 | 10 | (18) |
| (22) 人口10万対病床数(全病床)の全国比較 | 10 | (19) |
| (23) 人口10万対病床数(一般病床)の全国比較 | 11 | (19) |
| (24) 人口10万対病床数(精神病床)の全国比較 | 11 | (19) |
| (25) 人口10万対病床数(療養病床)の全国比較 | 11 | (20) |
| (26) 平均在院日数と人口10万対病床数の相関 | 12 | (22) |
| (27) 総医療費に占める生活習慣病の医療費の割合(年齢階層別) | 13 | (24) |

2 関連データ

〔 本文関連
ページ 〕

| | | |
|--|----|-------------|
| (1) 自然的要因の全国比較 | 14 | (1) |
| (2) 社会的要因の全国比較 | 15 | (1) |
| (3) 年齢階級別国民医療費 | 16 | (4, 5) |
| (4) 国民医療費と一人当たり医療費の年度別推移 | 17 | (5) |
| (5) 北海道の地域別一人当たり医療費 | 18 | (5) |
| (6) 後期高齢者医療費の全国比較 | 19 | (6) |
| (7) 都道府県別一人当たり後期高齢者医療費と偏差値 | 21 | (6) |
| (8) 一人当たり後期高齢者医療費の全国平均との差(診療種別) | 23 | (6) |
| (9) 一人当たり後期高齢者医療費の入院と入院外の状況 | 23 | (6) |
| (10) 国民医療費(一般診療医療費) | 24 | (8) |
| (11) 特定保健指導の対象者及びメタボリックシンドロームの診断基準 | 25 | (8, 10, 12) |
| (12) 全国のメタボリックシンドロームの割合 | 26 | (8) |
| (13) 北海道におけるメタボリックシンドロームの該当者及び予備群の推計 | 26 | (8) |
| (14) 特定健康診査対象者数及び受診者数、特定保健指導対象者数 | 27 | (9, 11) |
| (15) 薬剤を服用している者の割合 | 27 | (10) |
| (16) 人口10万人当たりの受療率の全国比較 | 28 | (13) |
| (17) がん(悪性新生物)年齢調整死亡率(人口10万対) | 30 | (16) |
| (18) 糖尿病年齢調整死亡率(人口10万対) | 31 | (16) |
| (19) 高血圧性疾患年齢調整死亡率(人口10万対) | 32 | (16) |
| (20) 虚血性心疾患年齢調整死亡率(人口10万対) | 33 | (16) |
| (21) 脳血管疾患年齢調整死亡率(人口10万対) | 34 | (16) |
| (22) 人口10万対病床数の全国平均との差 | 35 | (18) |
| (23) 各都道府県の平均在院日数 | 36 | (21) |
| (24) 医療費推計の見込み(入院、入院外、歯科) | 37 | (31) |
| (25) 医療費適正化の取組により見込まれる医療費推計の見込み (保険制度別、年度別) | 37 | (31) |
| (26) 一人あたり保険料の推計(後期高齢者医療、国民健康保険) | 37 | (31) |
| (27) 北海道の人口(推計・5歳階級) | 38 | (31) |
| (28) 年齢階層別一人当たり国民医療費 | 38 | (31) |
| (29) がん(悪性新生物)の75歳未満年齢調整死亡率(人口10万対) | 39 | (35) |
| (29) 総医療費に占めるがん(悪性新生物)の医療費の割合(年齢階層別) | 40 | (35) |
| (30) 総医療費に占めるがん(悪性新生物)の医療費の割合(主要部位別) | 40 | (35) |

3 北海道医療費適正化計画の検討経過

| | |
|----------------------------|----|
| (1) 北海道医療費適正化計画検討協議会設置要綱 | 41 |
| (2) 北海道医療費適正化計画検討協議会委員名簿 | 42 |
| (3) 北海道医療費適正化計画検討協議会等の開催状況 | 43 |

1 グラフの元数値

○3P 北海道の年齢別将来推計人口

(単位:千人)

| 男女計 | 平成27年 | 令和2年 | 令和7年 | 令和12年 | 令和17年 | 令和22年 | 令和27年 |
|--------|-------|-------|-------|-------|-------|-------|-------|
| 総数 | 5,382 | 5,217 | 5,017 | 4,792 | 4,546 | 4,280 | 4,005 |
| 0～4歳 | 186 | 171 | 151 | 139 | 129 | 119 | 109 |
| 5～9歳 | 203 | 187 | 173 | 152 | 141 | 131 | 120 |
| 10～14歳 | 220 | 203 | 188 | 174 | 153 | 142 | 132 |
| 15～19歳 | 240 | 218 | 201 | 187 | 172 | 152 | 141 |
| 20～24歳 | 236 | 223 | 203 | 188 | 176 | 163 | 144 |
| 25～29歳 | 249 | 224 | 212 | 194 | 180 | 169 | 156 |
| 30～34歳 | 289 | 248 | 223 | 211 | 193 | 180 | 168 |
| 35～39歳 | 339 | 289 | 248 | 222 | 209 | 192 | 179 |
| 40～44歳 | 393 | 338 | 288 | 248 | 222 | 208 | 191 |
| 45～49歳 | 353 | 390 | 336 | 287 | 247 | 221 | 207 |
| 50～54歳 | 348 | 349 | 387 | 334 | 286 | 246 | 220 |
| 55～59歳 | 346 | 343 | 345 | 383 | 331 | 283 | 244 |
| 60～64歳 | 415 | 338 | 337 | 341 | 378 | 327 | 281 |
| 65～69歳 | 451 | 401 | 328 | 327 | 332 | 369 | 320 |
| 70～74歳 | 343 | 426 | 380 | 312 | 313 | 318 | 354 |
| 75～79歳 | 295 | 314 | 393 | 351 | 290 | 292 | 298 |
| 80～84歳 | 240 | 253 | 273 | 346 | 309 | 258 | 262 |
| 85～89歳 | 151 | 182 | 196 | 215 | 277 | 248 | 209 |
| 90歳～ | 86 | 120 | 155 | 181 | 208 | 264 | 271 |

| 男 | 平成27年 | 令和2年 | 令和7年 | 令和12年 | 令和17年 | 令和22年 | 令和27年 |
|--------|-------|-------|-------|-------|-------|-------|-------|
| 総数 | 2,537 | 2,451 | 2,349 | 2,238 | 2,119 | 1,992 | 1,865 |
| 0～4歳 | 95 | 88 | 77 | 72 | 66 | 61 | 56 |
| 5～9歳 | 104 | 96 | 88 | 78 | 72 | 67 | 61 |
| 10～14歳 | 112 | 104 | 96 | 89 | 79 | 73 | 67 |
| 15～19歳 | 124 | 111 | 103 | 95 | 88 | 78 | 72 |
| 20～24歳 | 119 | 113 | 102 | 95 | 88 | 82 | 72 |
| 25～29歳 | 124 | 111 | 106 | 96 | 89 | 84 | 77 |
| 30～34歳 | 143 | 124 | 111 | 106 | 96 | 90 | 84 |
| 35～39歳 | 168 | 143 | 124 | 111 | 105 | 95 | 89 |
| 40～44歳 | 194 | 167 | 143 | 124 | 111 | 105 | 94 |
| 45～49歳 | 170 | 193 | 166 | 142 | 124 | 110 | 104 |
| 50～54歳 | 167 | 168 | 191 | 165 | 141 | 123 | 109 |
| 55～59歳 | 166 | 163 | 165 | 187 | 162 | 139 | 121 |
| 60～64歳 | 197 | 162 | 160 | 162 | 185 | 160 | 137 |
| 65～69歳 | 209 | 187 | 154 | 153 | 156 | 178 | 155 |
| 70～74歳 | 152 | 193 | 174 | 144 | 143 | 147 | 168 |
| 75～79歳 | 125 | 133 | 171 | 154 | 129 | 130 | 133 |
| 80～84歳 | 96 | 100 | 108 | 141 | 128 | 108 | 110 |
| 85～89歳 | 52 | 64 | 69 | 75 | 101 | 92 | 79 |
| 90歳～ | 21 | 31 | 42 | 49 | 56 | 73 | 75 |

| 女 | 平成27年 | 令和2年 | 令和7年 | 令和12年 | 令和17年 | 令和22年 | 令和27年 |
|--------|-------|-------|-------|-------|-------|-------|-------|
| 総数 | 2,845 | 2,766 | 2,667 | 2,554 | 2,428 | 2,288 | 2,140 |
| 0～4歳 | 91 | 83 | 74 | 68 | 63 | 58 | 53 |
| 5～9歳 | 99 | 92 | 84 | 74 | 69 | 64 | 59 |
| 10～14歳 | 108 | 99 | 92 | 85 | 75 | 69 | 64 |
| 15～19歳 | 116 | 107 | 98 | 91 | 84 | 74 | 69 |
| 20～24歳 | 117 | 110 | 102 | 94 | 88 | 81 | 72 |
| 25～29歳 | 125 | 112 | 106 | 98 | 91 | 85 | 79 |
| 30～34歳 | 146 | 124 | 111 | 105 | 97 | 90 | 85 |
| 35～39歳 | 171 | 146 | 124 | 111 | 104 | 97 | 90 |
| 40～44歳 | 199 | 171 | 146 | 124 | 111 | 104 | 97 |
| 45～49歳 | 182 | 197 | 170 | 145 | 123 | 111 | 103 |
| 50～54歳 | 181 | 181 | 196 | 169 | 145 | 123 | 111 |
| 55～59歳 | 179 | 179 | 180 | 195 | 168 | 144 | 123 |
| 60～64歳 | 218 | 177 | 177 | 179 | 194 | 167 | 144 |
| 65～69歳 | 242 | 213 | 173 | 174 | 176 | 191 | 165 |
| 70～74歳 | 192 | 234 | 206 | 168 | 169 | 171 | 186 |
| 75～79歳 | 169 | 181 | 222 | 196 | 161 | 162 | 165 |
| 80～84歳 | 143 | 153 | 165 | 205 | 181 | 150 | 152 |
| 85～89歳 | 99 | 117 | 127 | 139 | 176 | 156 | 130 |
| 90歳～ | 66 | 89 | 113 | 132 | 152 | 191 | 196 |

年齢3区分別人口割合

(単位:%)

| 男女計 | 平成27年 | 令和2年 | 令和7年 | 令和12年 | 令和17年 | 令和22年 | 令和27年 |
|--------|-------|------|------|-------|-------|-------|-------|
| 0～14歳 | 11.3 | 10.8 | 10.2 | 9.7 | 9.3 | 9.1 | 9.0 |
| 15～64歳 | 59.6 | 56.7 | 55.4 | 54.2 | 52.7 | 50.0 | 48.2 |
| 65歳～ | 29.1 | 32.5 | 34.4 | 36.1 | 38.0 | 40.9 | 42.8 |

「日本の地域別将来推計人口（平成30（2018）年推計）」（国立社会保障・人口問題研究所）

○ 3 P 北海道の後期高齢者人口の推計（平成27年から令和27年）

（単位：千人）

| 区分 | 平成27年 | 令和2年 | 令和7年 | 令和12年 | 令和17年 | 令和22年 | 令和27年 |
|------|--------|--------|--------|--------|--------|--------|--------|
| 全 国 | 16,322 | 18,720 | 21,800 | 22,884 | 22,597 | 22,392 | 22,767 |
| 北海道 | 771 | 869 | 1,016 | 1,092 | 1,084 | 1,062 | 1,040 |
| 青森県 | 201 | 214 | 241 | 256 | 257 | 250 | 240 |
| 岩手県 | 208 | 217 | 236 | 249 | 250 | 244 | 233 |
| 宮城県 | 300 | 334 | 390 | 431 | 444 | 441 | 433 |
| 秋田県 | 189 | 192 | 209 | 220 | 219 | 208 | 192 |
| 山形県 | 190 | 193 | 210 | 223 | 224 | 217 | 205 |
| 福島県 | 287 | 304 | 341 | 372 | 382 | 376 | 360 |
| 茨城県 | 363 | 423 | 503 | 545 | 544 | 530 | 527 |
| 栃木県 | 240 | 269 | 320 | 349 | 350 | 341 | 336 |
| 群馬県 | 262 | 298 | 350 | 372 | 366 | 358 | 360 |
| 埼玉県 | 773 | 990 | 1,209 | 1,275 | 1,246 | 1,246 | 1,314 |
| 千葉県 | 707 | 886 | 1,072 | 1,126 | 1,095 | 1,085 | 1,130 |
| 東京都 | 1,469 | 1,700 | 1,946 | 1,987 | 1,972 | 2,067 | 2,271 |
| 神奈川県 | 993 | 1,230 | 1,467 | 1,531 | 1,512 | 1,555 | 1,677 |
| 新潟県 | 361 | 381 | 429 | 455 | 451 | 436 | 421 |
| 富山県 | 160 | 178 | 208 | 214 | 205 | 195 | 192 |
| 石川県 | 153 | 173 | 207 | 216 | 212 | 205 | 205 |
| 福井県 | 115 | 124 | 141 | 148 | 148 | 145 | 141 |
| 山梨県 | 121 | 133 | 151 | 159 | 160 | 159 | 160 |
| 長野県 | 330 | 361 | 404 | 419 | 413 | 407 | 407 |
| 岐阜県 | 277 | 313 | 361 | 373 | 364 | 355 | 354 |
| 静岡県 | 497 | 573 | 666 | 700 | 692 | 681 | 683 |
| 愛知県 | 808 | 982 | 1,169 | 1,212 | 1,192 | 1,208 | 1,279 |
| 三重県 | 249 | 279 | 318 | 329 | 322 | 319 | 320 |
| 滋賀県 | 160 | 186 | 223 | 239 | 240 | 240 | 246 |
| 京都府 | 337 | 400 | 476 | 488 | 470 | 460 | 470 |
| 大阪府 | 1,050 | 1,285 | 1,507 | 1,523 | 1,445 | 1,433 | 1,512 |
| 兵庫県 | 705 | 833 | 984 | 1,027 | 1,009 | 1,003 | 1,031 |
| 奈良県 | 182 | 217 | 256 | 266 | 257 | 250 | 249 |
| 和歌山県 | 150 | 162 | 179 | 181 | 175 | 168 | 164 |
| 鳥取県 | 90 | 95 | 106 | 113 | 114 | 110 | 105 |
| 島根県 | 123 | 126 | 139 | 144 | 142 | 134 | 127 |
| 岡山県 | 274 | 306 | 352 | 363 | 355 | 342 | 338 |
| 広島県 | 376 | 433 | 507 | 527 | 514 | 497 | 495 |
| 山口県 | 227 | 248 | 281 | 288 | 276 | 257 | 245 |
| 徳島県 | 121 | 126 | 143 | 150 | 147 | 140 | 133 |
| 香川県 | 146 | 158 | 184 | 191 | 187 | 178 | 173 |
| 愛媛県 | 217 | 233 | 265 | 277 | 273 | 262 | 252 |
| 高知県 | 125 | 131 | 147 | 150 | 145 | 136 | 128 |
| 福岡県 | 635 | 723 | 862 | 934 | 939 | 922 | 921 |
| 佐賀県 | 121 | 127 | 143 | 155 | 158 | 154 | 148 |
| 長崎県 | 214 | 224 | 251 | 270 | 272 | 262 | 248 |
| 熊本県 | 275 | 288 | 323 | 347 | 352 | 344 | 329 |
| 大分県 | 184 | 198 | 225 | 238 | 235 | 224 | 213 |
| 宮崎県 | 171 | 181 | 205 | 221 | 224 | 216 | 203 |
| 鹿児島県 | 265 | 270 | 295 | 321 | 330 | 322 | 305 |
| 沖縄県 | 145 | 158 | 184 | 216 | 236 | 247 | 255 |

「日本の地域別将来推計人口（平成30年推計）」（国立社会保障・人口問題研究所）

○4P 国民医療費等の推移

| 区分 | 国民医療費 | | 後期高齢者医療費 (老人医療費) | |
|--------|---------|----------------|---------------------|----------------|
| | (億円) | 対前年度増減率 (%) | (億円) | 対前年度増減率 (%) |
| 平成18年度 | 331,276 | △ 0.0 | 112,594 | △ 3.3 |
| 平成19年度 | 341,360 | 3.0 | 112,753 | 0.1 |
| 平成20年度 | 348,084 | 2.0 | 114,146 | 1.2 |
| 平成21年度 | 360,067 | 3.4 | 120,108 | 5.2 |
| 平成22年度 | 374,202 | 3.9 | 127,213 | 5.9 |
| 平成23年度 | 385,850 | 3.1 | 132,991 | 4.5 |
| 平成24年度 | 392,117 | 1.6 | 137,044 | 3.0 |
| 平成25年度 | 400,610 | 2.2 | 141,912 | 3.6 |
| 平成26年度 | 408,071 | 1.9 | 144,927 | 2.1 |
| 平成27年度 | 423,644 | 3.8 | 151,323 | 4.4 |
| 平成28年度 | 421,381 | △ 0.5 | 153,806 | 1.6 |
| 平成29年度 | 430,710 | 2.2 | 160,229 | 4.2 |
| 平成30年度 | 433,949 | 0.8 | 164,246 | 2.5 |
| 令和元年度 | 443,895 | 2.3 | 170,562 | 3.8 |
| 令和2年度 | 429,665 | △ 3.2 | 165,681 | △ 2.9 |

「国民医療費」 (厚生労働省)

「後期高齢者医療事業状況報告」 (厚生労働省)

○5 P 一人当たり国民医療費の
全国比較

| 区分 | 一人当たり国民医療費 (千円) |
|------|--------------------|
| 全 国 | 341 |
| 北海道 | 404 |
| 青森県 | 351 |
| 岩手県 | 337 |
| 宮城県 | 320 |
| 秋田県 | 378 |
| 山形県 | 349 |
| 福島県 | 333 |
| 茨城県 | 312 |
| 栃木県 | 317 |
| 群馬県 | 322 |
| 埼玉県 | 298 |
| 千葉県 | 300 |
| 東京都 | 306 |
| 神奈川県 | 302 |
| 新潟県 | 318 |
| 富山県 | 345 |
| 石川県 | 347 |
| 福井県 | 339 |
| 山梨県 | 337 |
| 長野県 | 332 |
| 岐阜県 | 332 |
| 静岡県 | 320 |
| 愛知県 | 312 |
| 三重県 | 331 |
| 滋賀県 | 307 |
| 京都府 | 355 |
| 大阪府 | 373 |
| 兵庫県 | 362 |
| 奈良県 | 356 |
| 和歌山県 | 390 |
| 鳥取県 | 359 |
| 島根県 | 387 |
| 岡山県 | 368 |
| 広島県 | 367 |
| 山口県 | 407 |
| 徳島県 | 421 |
| 香川県 | 388 |
| 愛媛県 | 386 |
| 高知県 | 458 |
| 福岡県 | 378 |
| 佐賀県 | 405 |
| 長崎県 | 421 |
| 熊本県 | 401 |
| 大分県 | 414 |
| 宮崎県 | 370 |
| 鹿児島県 | 427 |
| 沖縄県 | 320 |

「令和2年度年度 国民医療費」
(厚生労働省)○6 P 後期高齢者医療費総額の
全国比較

| 区分 | 高齢者医療費総額 (千円) |
|------|------------------|
| 全 国 | 16,568,085,126 |
| 北海道 | 876,920,436 |
| 青森県 | 169,545,820 |
| 岩手県 | 162,854,861 |
| 宮城県 | 260,144,134 |
| 秋田県 | 152,546,035 |
| 山形県 | 156,610,500 |
| 福島県 | 243,494,975 |
| 茨城県 | 345,461,690 |
| 栃木県 | 219,531,813 |
| 群馬県 | 244,903,484 |
| 埼玉県 | 777,403,090 |
| 千葉県 | 672,020,809 |
| 東京都 | 1,424,833,567 |
| 神奈川県 | 972,608,230 |
| 新潟県 | 277,959,574 |
| 富山県 | 163,881,555 |
| 石川県 | 163,787,849 |
| 福井県 | 108,100,073 |
| 山梨県 | 107,960,446 |
| 長野県 | 291,918,010 |
| 岐阜県 | 259,365,381 |
| 静岡県 | 445,278,311 |
| 愛知県 | 898,861,421 |
| 三重県 | 227,678,027 |
| 滋賀県 | 164,109,372 |
| 京都府 | 375,449,023 |
| 大阪府 | 1,227,074,949 |
| 兵庫県 | 786,772,735 |
| 奈良県 | 194,926,502 |
| 和歌山県 | 152,645,424 |
| 鳥取県 | 85,032,447 |
| 島根県 | 114,792,785 |
| 岡山県 | 281,566,778 |
| 広島県 | 436,067,057 |
| 山口県 | 244,249,648 |
| 徳島県 | 132,363,204 |
| 香川県 | 147,750,107 |
| 愛媛県 | 218,580,944 |
| 高知県 | 147,075,178 |
| 福岡県 | 788,747,608 |
| 佐賀県 | 131,821,859 |
| 長崎県 | 233,688,021 |
| 熊本県 | 295,634,250 |
| 大分県 | 196,667,393 |
| 宮崎県 | 157,396,004 |
| 鹿児島県 | 286,457,596 |
| 沖縄県 | 145,546,148 |

和2年度後期高齢者医療事業状況報告」
(厚生労働省)○6 P 一人当たり後期高齢者
医療費の全国比較

| 区分 | 一人当たり高齢者医療費 (円) |
|------|--------------------|
| 全 国 | 917,124 |
| 北海道 | 1,051,831 |
| 青森県 | 805,460 |
| 岩手県 | 754,134 |
| 宮城県 | 824,473 |
| 秋田県 | 801,609 |
| 山形県 | 815,536 |
| 福島県 | 811,952 |
| 茨城県 | 821,829 |
| 栃木県 | 812,285 |
| 群馬県 | 836,266 |
| 埼玉県 | 818,970 |
| 千葉県 | 795,497 |
| 東京都 | 899,692 |
| 神奈川県 | 839,398 |
| 新潟県 | 743,130 |
| 富山県 | 902,727 |
| 石川県 | 952,771 |
| 福井県 | 885,760 |
| 山梨県 | 830,722 |
| 長野県 | 818,902 |
| 岐阜県 | 834,014 |
| 静岡県 | 793,357 |
| 愛知県 | 917,849 |
| 三重県 | 826,521 |
| 滋賀県 | 893,479 |
| 京都府 | 998,819 |
| 大阪府 | 1,043,005 |
| 兵庫県 | 986,533 |
| 奈良県 | 913,459 |
| 和歌山県 | 938,551 |
| 鳥取県 | 920,624 |
| 島根県 | 925,671 |
| 岡山県 | 947,741 |
| 広島県 | 1,021,844 |
| 山口県 | 1,002,033 |
| 徳島県 | 1,054,259 |
| 香川県 | 958,002 |
| 愛媛県 | 952,734 |
| 高知県 | 1,152,631 |
| 福岡県 | 1,138,402 |
| 佐賀県 | 1,060,401 |
| 長崎県 | 1,073,446 |
| 熊本県 | 1,047,518 |
| 大分県 | 1,032,531 |
| 宮崎県 | 889,171 |
| 鹿児島県 | 1,088,171 |
| 沖縄県 | 994,844 |

和2年度後期高齢者医療事業状況報告」
(厚生労働省)

○ 7 P 一人当たり後期高齢者
医療費(入院)の全国比較

| 区分 | 一人当たり高齢者医療費 入院 (円) |
|------|-----------------------|
| 全 国 | 457,921 |
| 北海道 | 592,018 |
| 青森県 | 381,120 |
| 岩手県 | 358,829 |
| 宮城県 | 387,819 |
| 秋田県 | 395,956 |
| 山形県 | 405,320 |
| 福島県 | 390,275 |
| 茨城県 | 381,949 |
| 栃木県 | 381,169 |
| 群馬県 | 424,911 |
| 埼玉県 | 381,085 |
| 千葉県 | 377,905 |
| 東京都 | 410,783 |
| 神奈川県 | 370,281 |
| 新潟県 | 361,419 |
| 富山県 | 500,186 |
| 石川県 | 522,240 |
| 福井県 | 480,265 |
| 山梨県 | 413,273 |
| 長野県 | 407,491 |
| 岐阜県 | 377,872 |
| 静岡県 | 363,161 |
| 愛知県 | 411,270 |
| 三重県 | 394,332 |
| 滋賀県 | 462,733 |
| 京都府 | 519,818 |
| 大阪府 | 509,530 |
| 兵庫県 | 488,534 |
| 奈良県 | 450,673 |
| 和歌山県 | 469,354 |
| 鳥取県 | 504,889 |
| 島根県 | 492,817 |
| 岡山県 | 504,672 |
| 広島県 | 508,238 |
| 山口県 | 565,620 |
| 徳島県 | 573,713 |
| 香川県 | 467,945 |
| 愛媛県 | 496,189 |
| 高知県 | 715,122 |
| 福岡県 | 638,438 |
| 佐賀県 | 583,182 |
| 長崎県 | 609,584 |
| 熊本県 | 608,352 |
| 大分県 | 589,870 |
| 宮崎県 | 457,746 |
| 鹿児島県 | 647,744 |
| 沖縄県 | 595,257 |

「令和2年度後期高齢者医療事業状況報告」
(厚生労働省)○ 7 P 一人当たり後期高齢者
医療費(入院外)の全国比較

| 区分 | 一人当たり高齢者医療費 入院外 (円) |
|------|------------------------|
| 全 国 | 408,599 |
| 北海道 | 416,330 |
| 青森県 | 394,298 |
| 岩手県 | 359,762 |
| 宮城県 | 397,048 |
| 秋田県 | 372,805 |
| 山形県 | 374,918 |
| 福島県 | 386,234 |
| 茨城県 | 402,695 |
| 栃木県 | 393,324 |
| 群馬県 | 372,183 |
| 埼玉県 | 388,980 |
| 千葉県 | 370,840 |
| 東京都 | 428,094 |
| 神奈川県 | 411,665 |
| 新潟県 | 343,237 |
| 富山県 | 364,951 |
| 石川県 | 386,323 |
| 福井県 | 369,988 |
| 山梨県 | 375,675 |
| 長野県 | 372,024 |
| 岐阜県 | 403,937 |
| 静岡県 | 392,307 |
| 愛知県 | 440,231 |
| 三重県 | 389,957 |
| 滋賀県 | 390,598 |
| 京都府 | 422,787 |
| 大阪府 | 450,856 |
| 兵庫県 | 439,634 |
| 奈良県 | 413,051 |
| 和歌山県 | 416,038 |
| 鳥取県 | 377,003 |
| 島根県 | 396,897 |
| 岡山県 | 398,988 |
| 広島県 | 456,611 |
| 山口県 | 394,211 |
| 徳島県 | 430,171 |
| 香川県 | 439,118 |
| 愛媛県 | 414,009 |
| 高知県 | 398,236 |
| 福岡県 | 439,848 |
| 佐賀県 | 430,247 |
| 長崎県 | 416,998 |
| 熊本県 | 397,504 |
| 大分県 | 403,599 |
| 宮崎県 | 392,971 |
| 鹿児島県 | 401,715 |
| 沖縄県 | 366,531 |

「令和2年度後期高齢者医療事業状況報告」
(厚生労働省)○ 7 P 一人当たり後期高齢者医
療費(歯科)の全国比較

| 区分 | 一人当たり高齢者医療費 歯科 (円) |
|------|-----------------------|
| 全 国 | 34,054 |
| 北海道 | 30,764 |
| 青森県 | 19,996 |
| 岩手県 | 25,832 |
| 宮城県 | 28,880 |
| 秋田県 | 25,969 |
| 山形県 | 26,389 |
| 福島県 | 25,701 |
| 茨城県 | 27,992 |
| 栃木県 | 26,149 |
| 群馬県 | 27,292 |
| 埼玉県 | 33,504 |
| 千葉県 | 33,595 |
| 東京都 | 39,230 |
| 神奈川県 | 38,508 |
| 新潟県 | 30,081 |
| 富山県 | 23,515 |
| 石川県 | 22,944 |
| 福井県 | 23,636 |
| 山梨県 | 29,599 |
| 長野県 | 28,420 |
| 岐阜県 | 35,390 |
| 静岡県 | 28,024 |
| 愛知県 | 39,608 |
| 三重県 | 29,449 |
| 滋賀県 | 27,554 |
| 京都府 | 35,249 |
| 大阪府 | 48,528 |
| 兵庫県 | 39,274 |
| 奈良県 | 33,788 |
| 和歌山県 | 28,301 |
| 鳥取県 | 27,916 |
| 島根県 | 27,167 |
| 岡山県 | 36,066 |
| 広島県 | 42,825 |
| 山口県 | 31,240 |
| 徳島県 | 34,514 |
| 香川県 | 36,175 |
| 愛媛県 | 28,961 |
| 高知県 | 28,324 |
| 福岡県 | 40,570 |
| 佐賀県 | 33,130 |
| 長崎県 | 34,431 |
| 熊本県 | 30,735 |
| 大分県 | 26,185 |
| 宮崎県 | 26,969 |
| 鹿児島県 | 24,776 |
| 沖縄県 | 22,314 |

「令和2年度後期高齢者医療事業状況報告」
(厚生労働省)

○9P 特定健康診査の実施状況の年度別推移

| 区分 | | 対象者数(人) | 受診者数(人) | 実施率 |
|-------|-----|------------|------------|-------|
| 令和元年度 | 全 国 | 53,798,756 | 29,935,810 | 55.6% |
| | 北海道 | 2,335,794 | 1,032,145 | 44.2% |
| 令和2年度 | 全 国 | 54,183,746 | 28,939,947 | 53.4% |
| | 北海道 | 2,343,602 | 1,015,327 | 43.3% |
| 令和3年度 | 全 国 | 53,801,976 | 30,389,789 | 56.5% |
| | 北海道 | 2,319,702 | 1,060,795 | 45.7% |

北海道：「特定健康診査・特定保健指導の実施状況に関するデータ」（厚生労働省）
 全国：「特定健康診査・特定保健指導の実施状況」（厚生労働省）

○11P 特定保健指導の実施状況の年度別推移

| 区分 | | 対象者数(人) | 終了者数(人) | 実施率 |
|-------|-----|-----------|-----------|-------|
| 令和元年度 | 全 国 | 5,200,519 | 1,205,961 | 23.2% |
| | 北海道 | 185,674 | 34,021 | 18.3% |
| 令和2年度 | 全 国 | 5,225,668 | 1,200,740 | 23.0% |
| | 北海道 | 191,133 | 32,928 | 17.2% |
| 令和3年度 | 全 国 | 5,262,265 | 1,294,289 | 24.6% |
| | 北海道 | 192,165 | 35,377 | 18.4% |

○10P 特定健康診査実施率の全国比較

| 区分 | 特定健康診査 実施率 |
|------|---------------|
| 全 国 | 56.5% |
| 北海道 | 45.7% |
| 青森県 | 51.4% |
| 岩手県 | 58.0% |
| 宮城県 | 61.7% |
| 秋田県 | 53.5% |
| 山形県 | 66.3% |
| 福島県 | 56.3% |
| 茨城県 | 54.8% |
| 栃木県 | 56.5% |
| 群馬県 | 55.9% |
| 埼玉県 | 56.0% |
| 千葉県 | 55.8% |
| 東京都 | 65.4% |
| 神奈川県 | 56.2% |
| 新潟県 | 61.5% |
| 富山県 | 62.9% |
| 石川県 | 60.0% |
| 福井県 | 57.0% |
| 山梨県 | 61.6% |
| 長野県 | 61.5% |
| 岐阜県 | 57.5% |
| 静岡県 | 58.8% |
| 愛知県 | 59.2% |

「令和3年度特定健康診査・特定保健指導の実施状況に関するデータ」
 （厚生労働省）

| 区分 | 特定健康診査 実施率 |
|------|---------------|
| 三重県 | 59.3% |
| 滋賀県 | 60.0% |
| 京都府 | 53.7% |
| 大阪府 | 53.1% |
| 兵庫県 | 52.7% |
| 奈良県 | 49.4% |
| 和歌山県 | 48.9% |
| 鳥取県 | 54.4% |
| 島根県 | 59.5% |
| 岡山県 | 53.3% |
| 広島県 | 52.5% |
| 山口県 | 50.6% |
| 徳島県 | 52.8% |
| 香川県 | 55.8% |
| 愛媛県 | 51.1% |
| 高知県 | 53.7% |
| 福岡県 | 51.9% |
| 佐賀県 | 52.9% |
| 長崎県 | 48.8% |
| 熊本県 | 54.1% |
| 大分県 | 57.2% |
| 宮崎県 | 51.5% |
| 鹿児島県 | 52.0% |
| 沖縄県 | 50.9% |

○11P 特定保健指導実施率の全国比較

| 区分 | 特定保健指導 実施率 |
|------|---------------|
| 全 国 | 24.6% |
| 北海道 | 18.4% |
| 青森県 | 25.8% |
| 岩手県 | 21.5% |
| 宮城県 | 25.1% |
| 秋田県 | 28.3% |
| 山形県 | 29.8% |
| 福島県 | 27.1% |
| 茨城県 | 22.7% |
| 栃木県 | 27.8% |
| 群馬県 | 19.7% |
| 埼玉県 | 18.7% |
| 千葉県 | 22.7% |
| 東京都 | 23.1% |
| 神奈川県 | 20.1% |
| 新潟県 | 27.2% |
| 富山県 | 29.6% |
| 石川県 | 26.8% |
| 福井県 | 26.1% |
| 山梨県 | 26.9% |
| 長野県 | 34.7% |
| 岐阜県 | 31.1% |
| 静岡県 | 26.0% |
| 愛知県 | 27.7% |

「令和3年度特定健康診査・特定保健指導の実施状況に関するデータ」
 （厚生労働省）

| 区分 | 特定保健指導 実施率 |
|------|---------------|
| 三重県 | 23.7% |
| 滋賀県 | 26.3% |
| 京都府 | 26.0% |
| 大阪府 | 22.1% |
| 兵庫県 | 22.7% |
| 奈良県 | 23.6% |
| 和歌山県 | 23.2% |
| 鳥取県 | 24.3% |
| 島根県 | 25.2% |
| 岡山県 | 31.7% |
| 広島県 | 25.2% |
| 山口県 | 22.6% |
| 徳島県 | 35.8% |
| 香川県 | 35.0% |
| 愛媛県 | 27.4% |
| 高知県 | 24.4% |
| 福岡県 | 26.0% |
| 佐賀県 | 31.9% |
| 長崎県 | 32.2% |
| 熊本県 | 38.3% |
| 大分県 | 31.9% |
| 宮崎県 | 26.5% |
| 鹿児島県 | 25.9% |
| 沖縄県 | 33.6% |

○10P 特定健康診査の保険者種別の実施状況

| 区分 | 北海道 | 全国 |
|-------------------|-------|-------|
| 市町村国保 | 27.9% | 36.4% |
| 協会けんぽ | 46.1% | 55.9% |
| 市町村国保・ 協会けんぽ以外 | 67.2% | 87.8% |
| 計 | 45.7% | 56.5% |

北海道：「令和3年度特定健康診査・特定保健指導の実施状況に関するデータ」（厚生労働省）
 全国：「令和3年度特定健康診査・特定保健指導の実施状況」（厚生労働省）

○12P 特定保健指導の保険者種別の実施状況

| 区分 | 北海道 | 全国 |
|-------------------|-------|-------|
| 市町村国保 | 33.4% | 27.9% |
| 協会けんぽ | 7.4% | 16.5% |
| 市町村国保・ 協会けんぽ以外 | 26.6% | 30.4% |
| 計 | 18.4% | 24.6% |

○12P メタボリックシンドロームの該当者及び予備群割合の年度別推移

| | | メタボリックシンドローム 該当者割合 | メタボリックシンドローム 予備群者割合 | メタボリックシンドローム 該当者及び予備群者 割合（計） |
|-------|-----|-----------------------|------------------------|------------------------------------|
| 令和元年度 | 全 国 | 15.9% | 12.3% | 28.2% |
| | 北海道 | 16.8% | 12.5% | 29.2% |
| 令和2年度 | 全 国 | 16.8% | 12.7% | 29.5% |
| | 北海道 | 17.9% | 12.8% | 30.7% |
| 令和3年度 | 全 国 | 16.6% | 12.5% | 29.1% |
| | 北海道 | 17.8% | 12.6% | 30.4% |

北海道「特定健康診査・特定保健指導実績報告データ」（厚生労働省提供）

全国「特定健康診査・特定保健指導の実施状況」（厚生労働省）

○14P 北海道の人口10万人当たりの傷病分類別外来受療率

| 傷病分類 | 北海道 | 全国平均 |
|--|-----|------|
| I 感染症及び寄生虫症 | 130 | 103 |
| II 新生物 | 217 | 196 |
| 悪性新生物（再掲） | 151 | 144 |
| III 血液及び造血器の疾患ならびに免疫機構の障害 | 15 | 14 |
| IV 内分泌、栄養及び代謝疾患 | 317 | 343 |
| 糖尿病（再掲） | 166 | 170 |
| V 精神及び行動の障害 | 241 | 211 |
| VI 神経系の疾患 | 129 | 131 |
| VII 眼及び付属器の疾患 | 183 | 237 |
| VIII 耳及び乳様突起の疾患 | 47 | 76 |
| IX 循環器系の疾患 | 602 | 652 |
| 高血圧性疾患（再掲） | 420 | 471 |
| 心疾患（高血圧性のものを除く）（再掲） | 97 | 103 |
| 虚血性心疾患（再掲） | 40 | 42 |
| 脳血管疾患（再掲） | 64 | 59 |
| X 呼吸器系の疾患 | 264 | 371 |
| X I 消化器系の疾患 | 849 | 1007 |
| X II 皮膚及び皮下組織の疾患 | 250 | 247 |
| X III 筋骨格系及び結合組織の疾患 | 578 | 718 |
| X IV 腎尿路生殖器系の疾患 | 240 | 241 |
| 糸球体疾患、腎尿細管間性疾患及び腎不全（再掲） | 72 | 106 |
| X V 妊娠、分娩及び産じょく | 7 | 10 |
| X VI 周産期に発生した病態 | 2 | 3 |
| X VII 先天奇形、変形及び染色体異常 | 9 | 11 |
| X VIII 症状、徴候及び異常臨床所見、異常検査所見で他に分類されないもの | 53 | 59 |
| X IX 損傷、中毒及びその他の外因の影響 | 287 | 229 |
| X X I 健康状態に影響を及ぼす要因及び保健サービスの利用 | 866 | 794 |
| X X II 特殊目的用コード | 2 | 3 |

「令和2年患者調査」（厚生労働省）

○14P 北海道の人口10万人当たりの傷病分類別入院受療率

| 傷病分類 | 北海道 | 全国平均 |
|--|-----|------|
| I 感染症及び寄生虫症 | 15 | 13 |
| II 新生物 | 140 | 100 |
| 悪性新生物（再掲） | 122 | 89 |
| III 血液及び造血器の疾患ならびに免疫機構の障害 | 6 | 4 |
| IV 内分泌、栄養及び代謝疾患 | 34 | 24 |
| 糖尿病（再掲） | 20 | 12 |
| V 精神及び行動の障害 | 263 | 188 |
| VI 神経系の疾患 | 191 | 100 |
| VII 眼及び付属器の疾患 | 10 | 8 |
| VIII 耳及び乳様突起の疾患 | 3 | 2 |
| IX 循環器系の疾患 | 254 | 157 |
| 高血圧性疾患（再掲） | 9 | 4 |
| 心疾患（高血圧性のものを除く）（再掲） | 67 | 46 |
| 虚血性心疾患（再掲） | 12 | 9 |
| 脳血管疾患（再掲） | 164 | 98 |
| X 呼吸器系の疾患 | 78 | 59 |
| X I 消化器系の疾患 | 69 | 48 |
| X II 皮膚及び皮下組織の疾患 | 12 | 9 |
| X III 筋骨格系及び結合組織の疾患 | 90 | 59 |
| X IV 腎尿路生殖器系の疾患 | 52 | 41 |
| 糸球体疾患、腎尿細管間性疾患及び腎不全（再掲） | 36 | 27 |
| X V 妊娠、分娩及び産じょく | 10 | 11 |
| X VI 周産期に発生した病態 | 7 | 5 |
| X VII 先天奇形、変形及び染色体異常 | 6 | 4 |
| X VIII 症状、徴候及び異常臨床所見、異常検査所見で他に分類されないもの | 16 | 10 |
| X IX 損傷、中毒及びその他の外因の影響 | 116 | 107 |
| X X I 健康状態に影響を及ぼす要因及び保健サービスの利用 | 7 | 8 |
| X X II 特殊目的用コード | 2 | 2 |

「令和2年患者調査」（厚生労働省）

○15P 死因別死亡割合

| 分類 | 区分 | 全 国 | | 北海道 | |
|-----------|-----|-----------|-------|--------|-------|
| | | 人数 | 割合 | 人数 | 割合 |
| 総数 | 総 数 | 1,372,755 | | 65,078 | |
| | 男 性 | 706,834 | | 32,794 | |
| | 女 性 | 665,921 | | 32,284 | |
| がん(悪性新生物) | 総 数 | 378,385 | 27.6% | 19,781 | 30.4% |
| | 男 性 | 220,989 | | 11,109 | |
| | 女 性 | 157,396 | | 8,672 | |
| 糖尿病 | 総 数 | 13,902 | 1.0% | 756 | 1.2% |
| | 男 性 | 7,767 | | 400 | |
| | 女 性 | 6,135 | | 356 | |
| 高血圧性疾患 | 総 数 | 10,003 | 0.7% | 488 | 0.7% |
| | 男 性 | 4,202 | | 209 | |
| | 女 性 | 5,801 | | 279 | |
| 虚血性心疾患 | 総 数 | 67,305 | 4.9% | 2,490 | 3.8% |
| | 男 性 | 40,194 | | 1,441 | |
| | 女 性 | 27,111 | | 1,049 | |
| 脳血管疾患 | 総 数 | 102,978 | 7.5% | 4,667 | 7.2% |
| | 男 性 | 50,390 | | 2,183 | |
| | 女 性 | 52,588 | | 2,484 | |
| その他 | 総 数 | 800,182 | 58.3% | 36,896 | 56.7% |
| | 男 性 | 383,292 | | 17,452 | |
| | 女 性 | 416,890 | | 19,444 | |

「令和2年人口動態調査」(厚生労働省)

○17P 北海道の病床種別病床数

| 区分 | 総病床 | 一般病床 | 精神病床 | 療養病床 | 結核病床 | 感染症病床 |
|--------|--------|--------|--------|--------|------|-------|
| 病床数(床) | 91,114 | 52,086 | 19,509 | 19,279 | 146 | 94 |
| 割合 | 100.0% | 57.2% | 21.4% | 21.2% | 0.2% | 0.1% |

「令和3年医療施設調査」(厚生労働省)

○18P 人口10万対病床数と一人あたり医療費の相関

| 区分 | 人口10万人対病床数 (総数) (床) | 一人あたり 医療費 (円) |
|------|------------------------|------------------|
| 北海道 | 1,761.2 | 403.8 |
| 青森県 | 1,371.9 | 350.9 |
| 岩手県 | 1,357.7 | 337.2 |
| 宮城県 | 1,079.9 | 319.9 |
| 秋田県 | 1,496.8 | 378.2 |
| 山形県 | 1,330.4 | 348.8 |
| 福島県 | 1,327.1 | 333.2 |
| 茨城県 | 1,070.8 | 311.6 |
| 栃木県 | 1,067.4 | 317.2 |
| 群馬県 | 1,217.7 | 321.7 |
| 埼玉県 | 856.9 | 298.2 |
| 千葉県 | 951.9 | 299.7 |
| 東京都 | 896.0 | 305.9 |
| 神奈川県 | 800.8 | 302.3 |
| 新潟県 | 1,214.7 | 317.9 |
| 富山県 | 1,466.0 | 345.3 |
| 石川県 | 1,483.0 | 347.0 |
| 福井県 | 1,354.2 | 338.9 |
| 山梨県 | 1,319.1 | 336.7 |
| 長野県 | 1,129.5 | 331.8 |
| 岐阜県 | 999.7 | 331.8 |
| 静岡県 | 1,008.4 | 320.1 |
| 愛知県 | 881.5 | 311.9 |
| 三重県 | 1,097.1 | 331.3 |
| 滋賀県 | 982.3 | 306.7 |
| 京都府 | 1,264.7 | 355.4 |
| 大阪府 | 1,183.1 | 373.3 |
| 兵庫県 | 1,170.0 | 362.1 |
| 奈良県 | 1,214.4 | 355.6 |
| 和歌山県 | 1,403.9 | 390.0 |
| 鳥取県 | 1,512.8 | 358.7 |
| 島根県 | 1,467.4 | 386.8 |
| 岡山県 | 1,448.6 | 368.0 |
| 広島県 | 1,357.1 | 366.8 |
| 山口県 | 1,846.6 | 407.4 |
| 徳島県 | 1,902.7 | 420.9 |
| 香川県 | 1,487.7 | 388.1 |
| 愛媛県 | 1,542.8 | 385.6 |
| 高知県 | 2,328.8 | 457.6 |
| 福岡県 | 1,609.7 | 378.1 |
| 佐賀県 | 1,780.9 | 405.2 |
| 長崎県 | 1,962.6 | 421.0 |
| 熊本県 | 1,883.7 | 401.1 |
| 大分県 | 1,746.9 | 414.1 |
| 宮崎県 | 1,742.4 | 369.9 |
| 鹿児島県 | 2,025.1 | 426.7 |
| 沖縄県 | 1,267.6 | 320.3 |
| 相関係数 | | 0.926721185 |

「令和2年医療施設調査」(厚生労働省)
「令和2年国民医療費の概況」(厚生労働省)

○19P 人口10万対病床数
(全病床)の全国比較

| 区分 | 全病床 (床) |
|------|------------|
| 全国 | 1195.1 |
| 北海道 | 1761.2 |
| 青森県 | 1371.9 |
| 岩手県 | 1357.7 |
| 宮城県 | 1079.9 |
| 秋田県 | 1496.8 |
| 山形県 | 1330.4 |
| 福島県 | 1327.1 |
| 茨城県 | 1070.8 |
| 栃木県 | 1067.4 |
| 群馬県 | 1217.7 |
| 埼玉県 | 856.9 |
| 千葉県 | 951.9 |
| 東京都 | 896.0 |
| 神奈川県 | 800.8 |
| 新潟県 | 1214.7 |
| 富山県 | 1466.0 |
| 石川県 | 1483.0 |
| 福井県 | 1354.2 |
| 山梨県 | 1319.1 |
| 長野県 | 1129.5 |
| 岐阜県 | 999.7 |
| 静岡県 | 1008.4 |
| 愛知県 | 881.5 |
| 三重県 | 1097.1 |
| 滋賀県 | 982.3 |
| 京都府 | 1264.7 |
| 大阪府 | 1183.1 |
| 兵庫県 | 1170.0 |
| 奈良県 | 1214.4 |
| 和歌山県 | 1403.9 |
| 鳥取県 | 1512.8 |
| 島根県 | 1467.4 |
| 岡山県 | 1448.6 |
| 広島県 | 1357.1 |
| 山口県 | 1846.6 |
| 徳島県 | 1902.7 |
| 香川県 | 1487.7 |
| 愛媛県 | 1542.8 |
| 高知県 | 2328.8 |
| 福岡県 | 1609.7 |
| 佐賀県 | 1780.9 |
| 長崎県 | 1962.6 |
| 熊本県 | 1883.7 |
| 大分県 | 1746.9 |
| 宮崎県 | 1742.4 |
| 鹿児島県 | 2025.1 |
| 沖縄県 | 1267.6 |

「令和2年医療施設調査」(厚生労働省)

○19P 人口10万対病床数
(一般病床)の全国比較

| 区分 | 一般病床 (床) |
|------|-------------|
| 全国 | 703.9 |
| 北海道 | 1000.5 |
| 青森県 | 807.7 |
| 岩手県 | 822.1 |
| 宮城県 | 673.1 |
| 秋田県 | 886.1 |
| 山形県 | 805.4 |
| 福島県 | 815.0 |
| 茨城県 | 624.2 |
| 栃木県 | 615.8 |
| 群馬県 | 744.9 |
| 埼玉県 | 515.0 |
| 千葉県 | 580.6 |
| 東京都 | 578.4 |
| 神奈川県 | 508.8 |
| 新潟県 | 760.3 |
| 富山県 | 794.5 |
| 石川県 | 859.5 |
| 福井県 | 829.9 |
| 山梨県 | 780.9 |
| 長野県 | 732.7 |
| 岐阜県 | 648.8 |
| 静岡県 | 577.4 |
| 愛知県 | 532.2 |
| 三重県 | 624.0 |
| 滋賀県 | 636.2 |
| 京都府 | 878.4 |
| 大阪府 | 741.6 |
| 兵庫県 | 717.9 |
| 奈良県 | 782.3 |
| 和歌山県 | 939.2 |
| 鳥取県 | 872.2 |
| 島根県 | 858.6 |
| 岡山県 | 941.7 |
| 広島県 | 742.6 |
| 山口県 | 830.4 |
| 徳島県 | 876.8 |
| 香川県 | 911.6 |
| 愛媛県 | 879.1 |
| 高知県 | 1109.3 |
| 福岡県 | 847.4 |
| 佐賀県 | 779.2 |
| 長崎県 | 904.2 |
| 熊本県 | 935.4 |
| 大分県 | 1052.7 |
| 宮崎県 | 855.9 |
| 鹿児島県 | 969.4 |
| 沖縄県 | 646.9 |

○19P 人口10万対病床数
(精神病床)の全国比較

| 区分 | 精神病床 (床) |
|------|-------------|
| 全国 | 257.2 |
| 北海道 | 373.9 |
| 青森県 | 348.7 |
| 岩手県 | 339.6 |
| 宮城県 | 266.7 |
| 秋田県 | 404.6 |
| 山形県 | 326.9 |
| 福島県 | 339.8 |
| 茨城県 | 252.6 |
| 栃木県 | 249.3 |
| 群馬県 | 257.5 |
| 埼玉県 | 187.5 |
| 千葉県 | 195.8 |
| 東京都 | 154.3 |
| 神奈川県 | 147.7 |
| 新潟県 | 283.6 |
| 富山県 | 299.0 |
| 石川県 | 325.9 |
| 福井県 | 284.1 |
| 山梨県 | 280.6 |
| 長野県 | 226.1 |
| 岐阜県 | 195.2 |
| 静岡県 | 180.4 |
| 愛知県 | 164.3 |
| 三重県 | 260.3 |
| 滋賀県 | 161.3 |
| 京都府 | 229.8 |
| 大阪府 | 205.5 |
| 兵庫県 | 211.2 |
| 奈良県 | 218.0 |
| 和歌山県 | 222.0 |
| 鳥取県 | 320.6 |
| 島根県 | 336.6 |
| 岡山県 | 279.2 |
| 広島県 | 309.7 |
| 山口県 | 435.5 |
| 徳島県 | 496.8 |
| 香川県 | 345.1 |
| 愛媛県 | 329.7 |
| 高知県 | 515.2 |
| 福岡県 | 407.0 |
| 佐賀県 | 512.8 |
| 長崎県 | 594.9 |
| 熊本県 | 502.7 |
| 大分県 | 466.1 |
| 宮崎県 | 545.5 |
| 鹿児島県 | 589.5 |
| 沖縄県 | 360.4 |

○20P 人口10万対病床数
(療養病床)の全国比較

| 区分 | 療養病床 (床) |
|------|-------------|
| 全国 | 229.2 |
| 北海道 | 381.3 |
| 青森県 | 210.5 |
| 岩手県 | 185.4 |
| 宮城県 | 137.5 |
| 秋田県 | 198.2 |
| 山形県 | 193.6 |
| 福島県 | 166.9 |
| 茨城県 | 189.5 |
| 栃木県 | 199.2 |
| 群馬県 | 209.2 |
| 埼玉県 | 151.6 |
| 千葉県 | 173.1 |
| 東京都 | 159.1 |
| 神奈川県 | 141.7 |
| 新潟県 | 167.8 |
| 富山県 | 364.7 |
| 石川県 | 288.6 |
| 福井県 | 232.5 |
| 山梨県 | 251.4 |
| 長野県 | 166.4 |
| 岐阜県 | 149.1 |
| 静岡県 | 246.3 |
| 愛知県 | 182.3 |
| 三重県 | 209.3 |
| 滋賀県 | 178.0 |
| 京都府 | 148.1 |
| 大阪府 | 231.9 |
| 兵庫県 | 237.2 |
| 奈良県 | 210.0 |
| 和歌山県 | 237.6 |
| 鳥取県 | 315.0 |
| 島根県 | 265.4 |
| 岡山県 | 220.2 |
| 広島県 | 299.9 |
| 山口県 | 573.3 |
| 徳島県 | 520.7 |
| 香川県 | 225.2 |
| 愛媛県 | 328.1 |
| 高知県 | 691.8 |
| 福岡県 | 349.7 |
| 佐賀県 | 482.2 |
| 長崎県 | 453.6 |
| 熊本県 | 437.3 |
| 大分県 | 220.1 |
| 宮崎県 | 331.4 |
| 鹿児島県 | 457.7 |
| 沖縄県 | 255.5 |

「令和2年医療施設調査」(厚生労働省)

○22 P 平均在院日数と人口10万対病床数の相関

| 区分 | 平均在院日数 (全病床) (日) | 人口10万対病床数 (総数) (床) |
|------|---------------------|-----------------------|
| 全 国 | 28.3 | 1,195.1 |
| 北海道 | 32.3 | 1,761.2 |
| 青森県 | 31.2 | 1,371.9 |
| 岩手県 | 30.7 | 1,357.7 |
| 宮城県 | 24.7 | 1,079.9 |
| 秋田県 | 30.6 | 1,496.8 |
| 山形県 | 28.2 | 1,330.4 |
| 福島県 | 28.5 | 1,327.1 |
| 茨城県 | 27.6 | 1,070.8 |
| 栃木県 | 29.0 | 1,067.4 |
| 群馬県 | 28.5 | 1,217.7 |
| 埼玉県 | 28.5 | 856.9 |
| 千葉県 | 26.3 | 951.9 |
| 東京都 | 22.9 | 896.0 |
| 神奈川県 | 23.0 | 800.8 |
| 新潟県 | 30.1 | 1,214.7 |
| 富山県 | 31.3 | 1,466.0 |
| 石川県 | 31.7 | 1,483.0 |
| 福井県 | 28.4 | 1,354.2 |
| 山梨県 | 30.2 | 1,319.1 |
| 長野県 | 24.0 | 1,129.5 |
| 岐阜県 | 24.7 | 999.7 |
| 静岡県 | 26.9 | 1,008.4 |
| 愛知県 | 23.7 | 881.5 |
| 三重県 | 28.2 | 1,097.1 |
| 滋賀県 | 25.2 | 982.3 |
| 京都府 | 26.8 | 1,264.7 |
| 大阪府 | 25.9 | 1,183.1 |
| 兵庫県 | 26.9 | 1,170.0 |
| 奈良県 | 26.0 | 1,214.4 |
| 和歌山県 | 28.2 | 1,403.9 |
| 鳥取県 | 27.7 | 1,512.8 |
| 島根県 | 28.4 | 1,467.4 |
| 岡山県 | 27.0 | 1,448.6 |
| 広島県 | 30.7 | 1,357.1 |
| 山口県 | 39.0 | 1,846.6 |
| 徳島県 | 37.1 | 1,902.7 |
| 香川県 | 27.9 | 1,487.7 |
| 愛媛県 | 30.3 | 1,542.8 |
| 高知県 | 42.5 | 2,328.8 |
| 福岡県 | 34.6 | 1,609.7 |
| 佐賀県 | 41.3 | 1,780.9 |
| 長崎県 | 36.3 | 1,962.6 |
| 熊本県 | 38.5 | 1,883.7 |
| 大分県 | 32.2 | 1,746.9 |
| 宮崎県 | 36.4 | 1,742.4 |
| 鹿児島県 | 40.0 | 2,025.1 |
| 沖縄県 | 30.2 | 1,267.6 |
| 相関関係 | | 0.893954188 |

「令和2年病院報告」(厚生労働省)
「令和2年医療施設報告」(厚生労働省)

○24P 総医療費に占める生活習慣病の医療費の割合（年齢階層別）

（単位：億円）

| 区分 | 生活習慣病の医療費 | | | | | | 総医療費 |
|---------|-----------|-------|---------|-------|-------|-------|--------|
| | 入院 | | 入院外 | | 合計 | | |
| ～39歳 | 49.8 | 2.3% | 51.3 | 2.4% | 101.6 | 4.7% | 2,151 |
| 40歳～64歳 | 485.0 | 10.9% | 766.1 | 17.2% | 1,254 | 28.1% | 4,464 |
| 65歳～74歳 | 748.7 | 16.8% | 975.8 | 21.9% | 1,729 | 38.8% | 4,458 |
| 75歳～ | 1,406.3 | 17.5% | 1354.5 | 16.9% | 2,765 | 34.5% | 8,023 |
| 合計 | 2,689.9 | 14.1% | 3,147.6 | 16.5% | 5,849 | 30.6% | 19,095 |

「令和3年度都道府県データブック」（厚生労働省）

※生活習慣病として、がん（悪性新生物）、糖尿病、高血圧性疾患、虚血性心疾患、脳血管疾患の5疾患を対象とした。

※百万円以下四捨五入のため、合計で一致しない場合がある。

2 関連データ

○自然的要因の全国比較

| | 総面積 【北方地域及び 竹島を含む】 (単位：K㎡) | | 面積割合 【対全国総面積】 (単位：%) | | 可住地面積 (単位：K㎡) | | 可住地面積の割合 【対総面積】 (単位：%) | | 人口密度 【可住地面積 1 km ² 当たり】 (単位：人) | | 年平均気温 (単位：℃) | | 雪日数 (単位：日) | |
|----|-------------------------------------|------------|----------------------------|--------|------------------|------------|------------------------------|------|--|---------|-----------------|------|---------------|-----|
| | 全 国 | 377,976.41 | 全 国 | 100.00 | 全 国 | 122,957.54 | 全 国 | 33.0 | 全 国 | 1,028.8 | 全 国 | — | 全 国 | — |
| 1 | 北海道 | 83,424.44 | 北海道 | 21.03 | 北海道 | 22,699.23 | 大阪府 | 70.0 | 東京都 | 9,792.9 | 沖縄県 | 23.8 | 北海道 | 118 |
| 2 | 岩手県 | 15,275.01 | 岩手県 | 4.10 | 新潟県 | 4,550.17 | 埼玉県 | 68.5 | 大阪府 | 6,619.7 | 鹿児島県 | 19.2 | 長野県 | 73 |
| 3 | 福島県 | 13,784.14 | 福島県 | 3.70 | 福島県 | 4,230.73 | 千葉県 | 68.5 | 神奈川県 | 6,252.6 | 宮崎県 | 18.3 | 新潟県 | 45 |
| 4 | 長野県 | 13,561.56 | 長野県 | 3.64 | 茨城県 | 3,888.84 | 東京都 | 64.8 | 埼玉県 | 2,843.7 | 福岡県 | 17.9 | 宮城県 | 41 |
| 5 | 新潟県 | 12,583.96 | 新潟県 | 3.37 | 岩手県 | 3,751.37 | 茨城県 | 63.8 | 愛知県 | 2,527.1 | 静岡県 | 17.8 | 群馬県 | 20 |
| 6 | 秋田県 | 11,637.52 | 秋田県 | 3.12 | 千葉県 | 3,533.86 | 神奈川県 | 61.0 | 京都府 | 2,200.5 | 高知県 | 17.8 | 茨城県 | 19 |
| 7 | 岐阜県 | 10,621.29 | 岐阜県 | 2.85 | 鹿児島県 | 3,288.12 | 愛知県 | 57.9 | 兵庫県 | 1,964.1 | 大阪府 | 17.7 | 山口県 | 15 |
| 8 | 青森県 | 9,645.64 | 青森県 | 2.59 | 青森県 | 3,253.19 | 福岡県 | 55.4 | 福岡県 | 1,848.3 | 長崎県 | 17.7 | 栃木県 | 14 |
| 9 | 山形県 | 9,323.15 | 山形県 | 2.50 | 長野県 | 3,248.93 | 佐賀県 | 54.7 | 千葉県 | 1,761.0 | 兵庫県 | 17.6 | 千葉県 | 11 |
| 10 | 鹿児島県 | 9,187.06 | 鹿児島県 | 2.46 | 秋田県 | 3,233.34 | 香川県 | 53.5 | 奈良県 | 1,554.6 | 熊本県 | 17.6 | 神奈川県 | 10 |
| 11 | 広島県 | 8,479.65 | 広島県 | 2.27 | 宮城県 | 3,185.91 | 沖縄県 | 49.4 | 静岡県 | 1,325.4 | 和歌山県 | 17.5 | 埼玉県 | 8 |
| 12 | 兵庫県 | 8,401.02 | 兵庫県 | 2.25 | 栃木県 | 3,005.06 | 栃木県 | 46.9 | 沖縄県 | 1,242.9 | 徳島県 | 17.5 | 山梨県 | 8 |
| 13 | 静岡県 | 7,777.35 | 静岡県 | 2.09 | 愛知県 | 2,995.76 | 宮城県 | 43.7 | 広島県 | 1,213.3 | 佐賀県 | 17.5 | 広島県 | 7 |
| 14 | 宮崎県 | 7,735.22 | 宮崎県 | 2.07 | 山形県 | 2,873.29 | 富山県 | 43.4 | 滋賀県 | 1,081.7 | 香川県 | 17.4 | 東京都 | 6 |
| 15 | 熊本県 | 7,409.46 | 熊本県 | 1.99 | 静岡県 | 2,774.74 | 長崎県 | 40.4 | 香川県 | 950.7 | 大分県 | 17.4 | 愛知県 | 3 |
| 16 | 宮城県 | 7,282.29 | 宮城県 | 1.95 | 兵庫県 | 2,769.54 | 熊本県 | 37.1 | 岐阜県 | 898.6 | 愛媛県 | 17.3 | 香川県 | 3 |
| 17 | 岡山県 | 7,114.33 | 岡山県 | 1.91 | 福岡県 | 2,763.38 | 新潟県 | 36.2 | 三重県 | 864.9 | 三重県 | 17.1 | 福岡県 | 2 |
| 18 | 高知県 | 7,103.63 | 高知県 | 1.90 | 熊本県 | 2,746.96 | 鹿児島県 | 35.8 | 群馬県 | 852.0 | 広島県 | 17.1 | 大阪府 | 1 |
| 19 | 島根県 | 6,707.89 | 島根県 | 1.80 | 埼玉県 | 2,603.09 | 群馬県 | 35.7 | 岡山県 | 851.8 | 千葉県 | 17.0 | 鹿児島県 | 1 |
| 20 | 栃木県 | 6,408.09 | 栃木県 | 1.72 | 広島県 | 2,298.73 | 静岡県 | 35.7 | 山梨県 | 849.8 | 神奈川県 | 17.0 | 沖縄県 | 0 |
| 21 | 群馬県 | 6,362.28 | 群馬県 | 1.71 | 群馬県 | 2,269.02 | 三重県 | 35.7 | 和歌山県 | 829.5 | 岐阜県 | 17.0 | 青森県 | ... |
| 22 | 大分県 | 6,340.76 | 大分県 | 1.70 | 岡山県 | 2,228.27 | 青森県 | 33.7 | 石川県 | 817.6 | 愛知県 | 17.0 | 岩手県 | ... |
| 23 | 山口県 | 6,112.54 | 山口県 | 1.64 | 岐阜県 | 2,210.63 | 石川県 | 33.3 | 愛媛県 | 800.3 | 京都府 | 17.0 | 秋田県 | ... |
| 24 | 茨城県 | 6,097.39 | 茨城県 | 1.63 | 三重県 | 2,064.15 | 兵庫県 | 33.0 | 山口県 | 795.6 | 東京都 | 16.5 | 山形県 | ... |
| 25 | 三重県 | 5,774.49 | 三重県 | 1.55 | 宮崎県 | 1,876.14 | 滋賀県 | 32.3 | 長崎県 | 792.2 | 岡山県 | 16.5 | 福島県 | ... |
| 26 | 愛媛県 | 5,676.19 | 愛媛県 | 1.52 | 富山県 | 1,842.27 | 岡山県 | 31.3 | 宮城県 | 730.9 | 奈良県 | 16.3 | 富山県 | ... |
| 27 | 愛知県 | 5,173.07 | 愛知県 | 1.39 | 大分県 | 1,795.11 | 山形県 | 30.8 | 徳島県 | 720.6 | 埼玉県 | 16.2 | 石川県 | ... |
| 28 | 千葉県 | 5,157.57 | 千葉県 | 1.38 | 山口県 | 1,715.16 | 福島県 | 30.7 | 茨城県 | 719.4 | 山口県 | 16.1 | 福井県 | ... |
| 29 | 福岡県 | 4,986.51 | 福岡県 | 1.34 | 長崎県 | 1,667.97 | 愛媛県 | 29.4 | 福井県 | 712.9 | 石川県 | 15.9 | 岐阜県 | ... |
| 30 | 和歌山県 | 4,724.65 | 和歌山県 | 1.27 | 愛媛県 | 1,666.01 | 北海道 | 28.9 | 栃木県 | 648.4 | 山梨県 | 15.9 | 静岡県 | ... |
| 31 | 京都府 | 4,612.20 | 京都府 | 1.24 | 神奈川県 | 1,473.84 | 大分県 | 28.3 | 長野県 | 635.2 | 鳥取県 | 15.9 | 三重県 | ... |
| 32 | 山梨県 | 4,465.27 | 山梨県 | 1.20 | 東京都 | 1,422.78 | 山口県 | 28.1 | 大分県 | 630.9 | 群馬県 | 15.8 | 滋賀県 | ... |
| 33 | 富山県 | 4,247.58 | 富山県 | 1.14 | 石川県 | 1,394.64 | 秋田県 | 27.8 | 熊本県 | 625.1 | 滋賀県 | 15.8 | 京都府 | ... |
| 34 | 福井県 | 4,190.52 | 石川県 | 1.12 | 佐賀県 | 1,334.59 | 広島県 | 27.1 | 鳥取県 | 617.2 | 島根県 | 15.8 | 兵庫県 | ... |
| 35 | 石川県 | 4,186.21 | 福井県 | 1.12 | 大阪府 | 1,334.05 | 鳥取県 | 25.8 | 佐賀県 | 610.2 | 福井県 | 15.6 | 奈良県 | ... |
| 36 | 徳島県 | 4,146.75 | 徳島県 | 1.11 | 滋賀県 | 1,299.57 | 福井県 | 25.7 | 高知県 | 600.2 | 富山県 | 15.4 | 和歌山県 | ... |
| 37 | 長崎県 | 4,130.98 | 長崎県 | 1.11 | 島根県 | 1,270.98 | 京都府 | 25.5 | 宮崎県 | 580.0 | 茨城県 | 15.0 | 鳥取県 | ... |
| 38 | 滋賀県 | 4,017.38 | 滋賀県 | 1.08 | 京都府 | 1,177.29 | 岩手県 | 24.6 | 富山県 | 566.5 | 栃木県 | 15.0 | 島根県 | ... |
| 39 | 埼玉県 | 3,797.75 | 埼玉県 | 1.02 | 高知県 | 1,161.29 | 徳島県 | 24.5 | 島根県 | 518.9 | 新潟県 | 14.7 | 岡山県 | ... |
| 40 | 奈良県 | 3,690.94 | 奈良県 | 0.99 | 沖縄県 | 1,126.57 | 宮崎県 | 24.3 | 新潟県 | 490.1 | 福島県 | 14.1 | 徳島県 | ... |
| 41 | 鳥取県 | 3,507.14 | 鳥取県 | 0.94 | 和歌山県 | 1,123.35 | 長野県 | 24.0 | 鹿児島県 | 483.6 | 宮城県 | 13.7 | 愛媛県 | ... |
| 42 | 佐賀県 | 2,440.69 | 神奈川県 | 0.65 | 福井県 | 1,077.28 | 和歌山県 | 23.8 | 福島県 | 437.7 | 長野県 | 13.1 | 高知県 | ... |
| 43 | 神奈川県 | 2,416.11 | 佐賀県 | 0.65 | 徳島県 | 1,016.04 | 奈良県 | 23.1 | 青森県 | 385.8 | 山形県 | 13.0 | 佐賀県 | ... |
| 44 | 沖縄県 | 2,282.59 | 沖縄県 | 0.61 | 香川県 | 1,004.94 | 山梨県 | 21.3 | 山形県 | 373.7 | 秋田県 | 12.8 | 長崎県 | ... |
| 45 | 東京都 | 2,194.03 | 東京都 | 0.59 | 山梨県 | 953.11 | 岐阜県 | 20.8 | 岩手県 | 330.4 | 青森県 | 11.6 | 熊本県 | ... |
| 46 | 大阪府 | 1,905.32 | 大阪府 | 0.51 | 鳥取県 | 904.34 | 島根県 | 18.9 | 秋田県 | 301.5 | 岩手県 | 11.4 | 大分県 | ... |
| 47 | 香川県 | 1,876.78 | 香川県 | 0.50 | 奈良県 | 853.89 | 高知県 | 16.3 | 北海道 | 234.7 | 北海道 | 10.0 | 宮崎県 | ... |

「令和2年社会生活統計指標」(総務省統計局) ※人口密度のみ令和元年

○社会的要因の全国比較

| | 一般世帯の平均人員 | | 65歳以上世帯員の 単独世帯の割合 【対一般世帯数】 | | 夫65歳以上、妻60歳以上の 夫婦のみの世帯の割合 【対一般世帯数】 | | 在宅等死亡率 | |
|----|-----------|------|----------------------------------|-------|--|-------|--------|------|
| | (単位：人) | | (単位：%) | | (単位：%) | | (単位：%) | |
| | 全 国 | 2.21 | 全 国 | 12.06 | 全 国 | 11.73 | 全 国 | 28.2 |
| 1 | 山形県 | 2.61 | 高知県 | 17.80 | 奈良県 | 15.94 | 神奈川県 | 35.5 |
| 2 | 福井県 | 2.57 | 鹿児島県 | 16.40 | 山口県 | 15.55 | 静岡県 | 34.8 |
| 3 | 佐賀県 | 2.51 | 和歌山県 | 16.37 | 和歌山県 | 15.05 | 東京都 | 34.0 |
| 4 | 富山県 | 2.50 | 山口県 | 15.77 | 鹿児島県 | 14.94 | 三重県 | 31.7 |
| 5 | 岐阜県 | 2.49 | 長崎県 | 15.08 | 宮崎県 | 14.82 | 長野県 | 31.5 |
| 6 | 新潟県 | 2.48 | 宮崎県 | 15.08 | 大分県 | 14.56 | 奈良県 | 31.4 |
| 7 | 滋賀県 | 2.44 | 愛媛県 | 14.97 | 長崎県 | 14.30 | 鳥取県 | 31.1 |
| 8 | 鳥取県 | 2.44 | 北海道 | 14.65 | 愛媛県 | 14.19 | 香川県 | 30.9 |
| 9 | 福島県 | 2.42 | 秋田県 | 14.45 | 北海道 | 14.00 | 岐阜県 | 30.8 |
| 10 | 秋田県 | 2.41 | 大分県 | 14.30 | 香川県 | 13.98 | 兵庫県 | 30.6 |
| 11 | 長野県 | 2.41 | 青森県 | 14.08 | 三重県 | 13.85 | 山形県 | 30.1 |
| 12 | 静岡県 | 2.40 | 徳島県 | 13.78 | 秋田県 | 13.75 | 島根県 | 29.7 |
| 13 | 島根県 | 2.40 | 大阪府 | 13.75 | 岐阜県 | 13.74 | 栃木県 | 29.7 |
| 14 | 岩手県 | 2.39 | 島根県 | 13.16 | 徳島県 | 13.74 | 群馬県 | 29.6 |
| 15 | 栃木県 | 2.38 | 香川県 | 13.13 | 長野県 | 13.61 | 愛知県 | 29.5 |
| 16 | 奈良県 | 2.38 | 兵庫県 | 13.08 | 高知県 | 13.59 | 山梨県 | 29.2 |
| 17 | 茨城県 | 2.37 | 奈良県 | 13.01 | 島根県 | 13.54 | 京都府 | 28.9 |
| 18 | 群馬県 | 2.35 | 京都府 | 12.93 | 広島県 | 13.38 | 大阪府 | 28.7 |
| 19 | 青森県 | 2.34 | 熊本県 | 12.89 | 山梨県 | 13.37 | 和歌山県 | 28.5 |
| 20 | 石川県 | 2.34 | 岩手県 | 12.72 | 熊本県 | 13.14 | 千葉県 | 28.3 |
| 21 | 山梨県 | 2.34 | 広島県 | 12.67 | 兵庫県 | 12.94 | 福井県 | 28.3 |
| 22 | 熊本県 | 2.34 | 山梨県 | 12.46 | 岡山県 | 12.92 | 宮城県 | 28.2 |
| 23 | 三重県 | 2.33 | 鳥取県 | 12.40 | 群馬県 | 12.88 | 石川県 | 28.0 |
| 24 | 沖縄県 | 2.33 | 福岡県 | 12.26 | 茨城県 | 12.69 | 埼玉県 | 27.8 |
| 25 | 宮城県 | 2.30 | 三重県 | 11.92 | 石川県 | 12.59 | 滋賀県 | 27.6 |
| 26 | 岡山県 | 2.30 | 福島県 | 11.78 | 富山県 | 12.58 | 富山県 | 27.3 |
| 27 | 愛知県 | 2.29 | 岡山県 | 11.78 | 静岡県 | 12.33 | 大分県 | 27.3 |
| 28 | 埼玉県 | 2.28 | 佐賀県 | 11.78 | 滋賀県 | 12.30 | 愛媛県 | 27.2 |
| 29 | 和歌山県 | 2.28 | 群馬県 | 11.70 | 新潟県 | 12.22 | 青森県 | 26.9 |
| 30 | 香川県 | 2.27 | 長野県 | 11.61 | 佐賀県 | 12.17 | 沖縄県 | 26.9 |
| 31 | 長崎県 | 2.27 | 富山県 | 11.46 | 福井県 | 12.13 | 福島県 | 26.5 |
| 32 | 徳島県 | 2.26 | 新潟県 | 11.44 | 千葉県 | 12.10 | 新潟県 | 26.4 |
| 33 | 千葉県 | 2.23 | 東京都 | 11.24 | 京都府 | 12.09 | 岡山県 | 26.3 |
| 34 | 兵庫県 | 2.23 | 静岡県 | 11.21 | 山形県 | 12.00 | 広島県 | 26.0 |
| 35 | 大分県 | 2.22 | 沖縄県 | 11.19 | 青森県 | 11.97 | 宮崎県 | 25.0 |
| 36 | 広島県 | 2.20 | 石川県 | 11.13 | 鳥取県 | 11.94 | 岩手県 | 24.9 |
| 37 | 宮崎県 | 2.20 | 山形県 | 10.95 | 埼玉県 | 11.92 | 山口県 | 24.1 |
| 38 | 山口県 | 2.17 | 岐阜県 | 10.93 | 岩手県 | 11.75 | 徳島県 | 24.0 |
| 39 | 愛媛県 | 2.16 | 神奈川県 | 10.92 | 福島県 | 11.66 | 熊本県 | 23.7 |
| 40 | 神奈川県 | 2.15 | 千葉県 | 10.84 | 栃木県 | 11.66 | 茨城県 | 23.1 |
| 41 | 福岡県 | 2.15 | 福井県 | 10.79 | 福岡県 | 11.15 | 鹿児島県 | 22.6 |
| 42 | 京都府 | 2.12 | 栃木県 | 10.73 | 大阪府 | 10.97 | 長崎県 | 22.2 |
| 43 | 高知県 | 2.11 | 茨城県 | 10.63 | 神奈川県 | 10.94 | 秋田県 | 22.0 |
| 44 | 鹿児島県 | 2.11 | 埼玉県 | 10.54 | 愛知県 | 10.89 | 福岡県 | 21.8 |
| 45 | 大阪府 | 2.10 | 愛知県 | 10.01 | 宮城県 | 10.47 | 佐賀県 | 21.7 |
| 46 | 北海道 | 2.04 | 宮城県 | 9.92 | 沖縄県 | 8.25 | 高知県 | 19.9 |
| 47 | 東京都 | 1.92 | 滋賀県 | 9.40 | 東京都 | 7.82 | 北海道 | 18.0 |

「令和2年社会生活統計指標」(総務省統計局)

在宅等死亡率「令和2年人口動態調査」(厚生労働省)

○年齢階級別国民医療費

| 年齢階級 | 令和元年度 | | | 令和2年度 | | |
|-----------|-------------|-------------|----------------------------|-------------|-------------|----------------------------|
| | 推計額 (億円) | 構成割合 (%) | 国民 一人当たり 医療費 (千円) | 推計額 (億円) | 構成割合 (%) | 国民 一人当たり 医療費 (千円) |
| | 国民医療費 | | | | | |
| 総数 | 443 895 | 100.0 | 350.8 | 429 665 | 100.0 | 340.6 |
| 65歳未満 | 173 265 | 39.0 | 190.8 | 165 350 | 38.5 | 183.5 |
| 0～14歳 | 24 986 | 5.6 | 163.7 | 21 056 | 4.9 | 140.1 |
| 15～44歳 | 24 986 | 5.6 | 59.8 | 50 129 | 11.7 | 122.0 |
| 45～64歳 | 24 986 | 5.6 | 74.1 | 94 165 | 21.9 | 277.1 |
| 65歳以上 | 24 986 | 5.6 | 69.9 | 264 315 | 61.5 | 733.7 |
| 70歳以上(再掲) | 24 986 | 5.6 | 92.3 | 224 296 | 52.2 | 807.1 |
| 75歳未満(再掲) | 24 986 | 5.6 | 23.1 | 261 881 | 61.0 | 243.5 |
| 75歳以上(再掲) | 24 986 | 5.6 | 135.8 | 167 784 | 39.0 | 902.0 |
| | 一般診療医療費(再掲) | | | | | |
| 総数 | 319 583 | 100.0 | 252.5 | 307 813 | 100.0 | 244.0 |
| 65歳未満 | 117 186 | 36.7 | 129.1 | 110 250 | 35.8 | 122.3 |
| 0～14歳 | 17 211 | 5.4 | 112.8 | 14 182 | 4.6 | 94.4 |
| 15～44歳 | 33 608 | 10.5 | 80.4 | 31 597 | 10.3 | 76.9 |
| 45～64歳 | 66 367 | 20.8 | 196.7 | 64 471 | 20.9 | 189.7 |
| 65歳以上 | 202 395 | 63.3 | 566.1 | 197 562 | 64.2 | 548.4 |
| 70歳以上(再掲) | 170 537 | 53.4 | 630.3 | 168 524 | 54.7 | 606.4 |
| 75歳未満(再掲) | 189 410 | 59.3 | 175.1 | 180 715 | 58.7 | 168.0 |
| 75歳以上(再掲) | 130 171 | 40.7 | 707.4 | 127 097 | 41.3 | 683.2 |
| | 歯科診療医療費(再掲) | | | | | |
| 総数 | 30 150 | 100.0 | 23.8 | 30 022 | 100.0 | 23.8 |
| 65歳未満 | 17 971 | 59.6 | 19.8 | 18 191 | 60.6 | 20.2 |
| 0～14歳 | 2 540 | 8.4 | 16.6 | 2 504 | 8.3 | 16.7 |
| 15～44歳 | 6 966 | 23.1 | 16.7 | 7 188 | 23.9 | 17.5 |
| 45～64歳 | 8 465 | 28.1 | 25.1 | 8 499 | 28.3 | 25.0 |
| 65歳以上 | 12 178 | 40.4 | 34.1 | 11 831 | 39.4 | 32.8 |
| 70歳以上(再掲) | 9 448 | 31.3 | 34.9 | 9 316 | 31.0 | 33.5 |
| 75歳未満(再掲) | 23 736 | 78.7 | 21.9 | 23 841 | 79.4 | 22.2 |
| 75歳以上(再掲) | 6 413 | 21.3 | 34.8 | 6 181 | 20.6 | 33.2 |
| | 薬局調剤医療費(再掲) | | | | | |
| 総数 | 78 411 | 100.0 | 62.0 | 76 480 | 100.0 | 60.6 |
| 65歳未満 | 32 925 | 42.0 | 36.3 | 31 849 | 41.6 | 35.3 |
| 0～14歳 | 4 661 | 5.9 | 30.5 | 3 869 | 5.1 | 25.7 |
| 15～44歳 | 10 155 | 13.0 | 24.3 | 9 876 | 12.9 | 24.0 |
| 45～64歳 | 18 109 | 23.1 | 53.7 | 18 104 | 23.7 | 53.3 |
| 65歳以上 | 45 486 | 58.0 | 127.2 | 44 630 | 58.4 | 123.9 |
| 70歳以上(再掲) | 37 381 | 47.7 | 138.2 | 37 495 | 49.0 | 134.9 |
| 75歳未満(再掲) | 50 301 | 64.2 | 46.5 | 49 125 | 64.2 | 45.7 |
| 75歳以上(再掲) | 28 110 | 35.8 | 152.8 | 27 354 | 35.8 | 147.0 |

「令和元年度、2年度 国民医療費」(厚生労働省)

○国民医療費と一人当たり医療費の年度別推移

| 平成29年度 | | | 平成30年度 | | | 令和元年度 | | | 令和2年度 | | |
|--------|------------|---------------|--------|------------|---------------|-------|------------|---------------|-------|------------|---------------|
| 都道府県 | 総額 (億円) | 一人当たり (千円) | 都道府県 | 総額 (億円) | 一人当たり (千円) | 都道府県 | 総額 (億円) | 一人当たり (千円) | 都道府県 | 総額 (億円) | 一人当たり (千円) |
| 高知県 | 3,207 | 449 | 高知県 | 3,214 | 455 | 高知県 | 3,236 | 464 | 高知県 | 3,166 | 458 |
| 長崎県 | 5,685 | 420 | 長崎県 | 5,682 | 424 | 長崎県 | 5,754 | 434 | 鹿児島県 | 6,776 | 427 |
| 鹿児島県 | 6,730 | 414 | 鹿児島県 | 6,791 | 421 | 鹿児島県 | 6,943 | 433 | 長崎県 | 5,523 | 421 |
| 徳島県 | 3,036 | 409 | 徳島県 | 3,047 | 414 | 徳島県 | 3,105 | 427 | 徳島県 | 3,030 | 421 |
| 山口県 | 5,613 | 406 | 山口県 | 5,602 | 409 | 大分県 | 4,751 | 419 | 大分県 | 4,655 | 414 |
| 佐賀県 | 3,332 | 404 | 大分県 | 4,662 | 408 | 山口県 | 5,684 | 419 | 山口県 | 5,467 | 407 |
| 大分県 | 4,641 | 403 | 佐賀県 | 3,336 | 407 | 佐賀県 | 3,394 | 416 | 佐賀県 | 3,286 | 405 |
| 北海道 | 21,352 | 401 | 北海道 | 21,443 | 406 | 北海道 | 21,799 | 415 | 北海道 | 21,098 | 404 |
| 熊本県 | 7,017 | 398 | 熊本県 | 7,019 | 400 | 熊本県 | 7,163 | 410 | 熊本県 | 6,972 | 401 |
| 香川県 | 3,734 | 386 | 香川県 | 3,746 | 389 | 和歌山県 | 3,722 | 402 | 和歌山県 | 3,599 | 390 |
| 和歌山県 | 3,634 | 385 | 和歌山県 | 3,621 | 387 | 香川県 | 3,823 | 400 | 香川県 | 3,687 | 388 |
| 福岡県 | 19,547 | 383 | 福岡県 | 19,764 | 387 | 愛媛県 | 5,335 | 399 | 島根県 | 2,595 | 387 |
| 島根県 | 2,617 | 382 | 愛媛県 | 5,215 | 386 | 島根県 | 2,677 | 397 | 愛媛県 | 5,148 | 386 |
| 愛媛県 | 5,202 | 381 | 島根県 | 2,616 | 385 | 福岡県 | 20,134 | 395 | 秋田県 | 3,631 | 378 |
| 大阪府 | 32,757 | 371 | 秋田県 | 3,681 | 375 | 秋田県 | 3,727 | 386 | 福岡県 | 19,415 | 378 |
| 秋田県 | 3,695 | 371 | 大阪府 | 33,016 | 375 | 大阪府 | 33,956 | 386 | 大阪府 | 32,991 | 373 |
| 宮崎県 | 4,007 | 368 | 宮崎県 | 4,009 | 371 | 宮崎県 | 4,093 | 381 | 宮崎県 | 3,958 | 370 |
| 岡山県 | 7,008 | 368 | 岡山県 | 7,008 | 369 | 岡山県 | 7,178 | 380 | 岡山県 | 6,948 | 368 |
| 広島県 | 10,350 | 366 | 広島県 | 10,354 | 368 | 広島県 | 10,544 | 376 | 広島県 | 10,271 | 367 |
| 兵庫県 | 19,812 | 360 | 兵庫県 | 20,034 | 365 | 兵庫県 | 20,530 | 376 | 兵庫県 | 19,787 | 362 |
| 鳥取県 | 2,002 | 354 | 鳥取県 | 2,018 | 360 | 奈良県 | 4,926 | 370 | 鳥取県 | 1,984 | 359 |
| 京都府 | 9,200 | 354 | 奈良県 | 4,806 | 359 | 鳥取県 | 2,050 | 369 | 奈良県 | 4,708 | 356 |
| 奈良県 | 4,745 | 352 | 京都府 | 9,274 | 358 | 京都府 | 9,514 | 368 | 京都府 | 9,161 | 355 |
| 石川県 | 4,015 | 350 | 石川県 | 4,043 | 354 | 青森県 | 4,500 | 361 | 青森県 | 4,344 | 351 |
| 青森県 | 4,447 | 348 | 青森県 | 4,453 | 353 | 石川県 | 4,107 | 361 | 山形県 | 3,725 | 349 |
| 山形県 | 3,833 | 348 | 山形県 | 3,839 | 352 | 山形県 | 3,886 | 361 | 石川県 | 3,932 | 347 |
| 福井県 | 2,658 | 341 | 福井県 | 2,689 | 347 | 福井県 | 2,733 | 356 | 富山県 | 3,573 | 345 |
| 富山県 | 3,591 | 340 | 富山県 | 3,625 | 345 | 富山県 | 3,708 | 355 | 全 国 | 429,665 | 341★ |
| 全 国 | 430,710 | 340★ | 全 国 | 433,949 | 343★ | 全 国 | 443,895 | 352★ | 福井県 | 2,600 | 339 |
| 山梨県 | 2,785 | 338 | 山梨県 | 2,778 | 340 | 山梨県 | 2,826 | 349 | 岩手県 | 4,083 | 337 |
| 福島県 | 6,277 | 334 | 岐阜県 | 6,710 | 336 | 三重県 | 6,136 | 345 | 山梨県 | 2,727 | 337 |
| 岐阜県 | 6,685 | 333 | 三重県 | 6,011 | 336 | 福島県 | 6,337 | 343 | 福島県 | 6,108 | 333 |
| 岩手県 | 4,156 | 331 | 福島県 | 6,244 | 335 | 岐阜県 | 6,816 | 343 | 長野県 | 6,796 | 332 |
| 三重県 | 5,956 | 331 | 岩手県 | 4,152 | 335 | 岩手県 | 4,189 | 341 | 岐阜県 | 6,566 | 332 |
| 長野県 | 6,775 | 326 | 長野県 | 6,838 | 332 | 長野県 | 6,978 | 341 | 三重県 | 5,864 | 331 |
| 群馬県 | 6,285 | 321 | 沖縄県 | 4,697 | 324 | 沖縄県 | 4,854 | 334 | 群馬県 | 6,237 | 322 |
| 沖縄県 | 4,619 | 320 | 群馬県 | 6,298 | 323 | 群馬県 | 6,392 | 329 | 沖縄県 | 4,698 | 320 |
| 宮城県 | 7,386 | 318 | 宮城県 | 7,426 | 321 | 宮城県 | 7,584 | 329 | 静岡県 | 11,630 | 320 |
| 静岡県 | 11,642 | 317 | 静岡県 | 11,716 | 320 | 静岡県 | 11,977 | 329 | 宮城県 | 7,365 | 320 |
| 新潟県 | 7,128 | 314 | 新潟県 | 7,133 | 318 | 新潟県 | 7,242 | 326 | 新潟県 | 6,997 | 318 |
| 東京都 | 42,931 | 313 | 栃木県 | 6,120 | 315 | 栃木県 | 6,266 | 324 | 栃木県 | 6,132 | 317 |
| 茨城県 | 9,026 | 312 | 東京都 | 43,407 | 314 | 茨城県 | 9,238 | 323 | 愛知県 | 23,524 | 312 |
| 栃木県 | 6,092 | 311 | 茨城県 | 9,018 | 313 | 東京都 | 44,571 | 320 | 茨城県 | 8,934 | 312 |
| 滋賀県 | 4,348 | 308 | 愛知県 | 23,343 | 310 | 滋賀県 | 4,503 | 319 | 滋賀県 | 4,337 | 307 |
| 愛知県 | 23,039 | 306 | 滋賀県 | 4,371 | 310 | 愛知県 | 23,964 | 317 | 東京都 | 42,972 | 306 |
| 神奈川県 | 27,584 | 301 | 神奈川県 | 28,081 | 306 | 神奈川県 | 28,889 | 314 | 神奈川県 | 27,925 | 302 |
| 埼玉県 | 21,900 | 300 | 埼玉県 | 22,188 | 303 | 埼玉県 | 22,854 | 311 | 千葉県 | 18,835 | 300 |
| 千葉県 | 18,628 | 298 | 千葉県 | 18,813 | 301 | 千葉県 | 19,307 | 309 | 埼玉県 | 21,903 | 298 |

〔国民医療費〕(厚生労働省)

※ 地域別一人当たり医療費はデータ作成中のため今後掲載

○後期高齢者医療費の全国比較

| | 都道府県 | 総額 (億円) |
|----|------|------------|
| 1 | 東京都 | 14,248.3 |
| 2 | 大阪府 | 12,270.7 |
| 3 | 神奈川県 | 9,726.1 |
| 4 | 愛知県 | 8,988.6 |
| 5 | 北海道 | 8,769.2 |
| 6 | 福岡県 | 7,887.5 |
| 7 | 兵庫県 | 7,867.7 |
| 8 | 埼玉県 | 7,774.0 |
| 9 | 千葉県 | 6,720.2 |
| 10 | 静岡県 | 4,452.8 |
| 11 | 広島県 | 4,360.7 |
| 12 | 京都府 | 3,754.5 |
| 13 | 茨城県 | 3,454.6 |
| 14 | 熊本県 | 2,956.3 |
| 15 | 長野県 | 2,919.2 |
| 16 | 鹿児島県 | 2,864.6 |
| 17 | 岡山県 | 2,815.7 |
| 18 | 新潟県 | 2,779.6 |
| 19 | 宮城県 | 2,601.4 |
| 20 | 岐阜県 | 2,593.7 |
| 21 | 群馬県 | 2,449.0 |
| 22 | 山口県 | 2,442.5 |
| 23 | 福島県 | 2,434.9 |
| 24 | 長崎県 | 2,336.9 |
| 25 | 三重県 | 2,276.8 |
| 26 | 栃木県 | 2,195.3 |
| 27 | 愛媛県 | 2,185.8 |
| 28 | 大分県 | 1,966.7 |
| 29 | 奈良県 | 1,949.3 |
| 30 | 青森県 | 1,695.5 |
| 31 | 滋賀県 | 1,641.1 |
| 32 | 富山県 | 1,638.8 |
| 33 | 石川県 | 1,637.9 |
| 34 | 岩手県 | 1,628.5 |
| 35 | 宮崎県 | 1,574.0 |
| 36 | 山形県 | 1,566.1 |
| 37 | 和歌山県 | 1,526.5 |
| 38 | 秋田県 | 1,525.5 |
| 39 | 香川県 | 1,477.5 |
| 40 | 高知県 | 1,470.8 |
| 41 | 沖縄県 | 1,455.5 |
| 42 | 徳島県 | 1,323.6 |
| 43 | 佐賀県 | 1,318.2 |
| 44 | 島根県 | 1,147.9 |
| 45 | 福井県 | 1,081.0 |
| 46 | 山梨県 | 1,079.6 |
| 47 | 鳥取県 | 850.3 |

| | 都道府県 | 診療費総額 (億円) |
|----|------|---------------|
| 1 | 東京都 | 11083.8 |
| 2 | 大阪府 | 9821.5 |
| 3 | 神奈川県 | 7476.5 |
| 4 | 愛知県 | 7193.4 |
| 5 | 北海道 | 7034.2 |
| 6 | 福岡県 | 6404.4 |
| 7 | 兵庫県 | 6283.9 |
| 8 | 埼玉県 | 6100.2 |
| 9 | 千葉県 | 5290.2 |
| 10 | 静岡県 | 3531.4 |
| 11 | 広島県 | 3501.8 |
| 12 | 京都府 | 3047.4 |
| 13 | 茨城県 | 2701.3 |
| 14 | 熊本県 | 2429.0 |
| 15 | 鹿児島県 | 2343.9 |
| 16 | 岡山県 | 2336.1 |
| 17 | 長野県 | 2299.5 |
| 18 | 新潟県 | 2162.9 |
| 19 | 岐阜県 | 2053.6 |
| 20 | 宮城県 | 2020.2 |
| 21 | 群馬県 | 2002.2 |
| 22 | 山口県 | 1957.6 |
| 23 | 福島県 | 1896.2 |
| 24 | 長崎県 | 1867.1 |
| 25 | 三重県 | 1822.2 |
| 26 | 愛媛県 | 1780.3 |
| 27 | 栃木県 | 1754.0 |
| 28 | 奈良県 | 1604.1 |
| 29 | 大分県 | 1585.0 |
| 30 | 富山県 | 1334.1 |
| 31 | 石川県 | 1306.7 |
| 32 | 滋賀県 | 1296.9 |
| 33 | 青森県 | 1287.1 |
| 34 | 宮崎県 | 1247.3 |
| 35 | 和歌山県 | 1235.1 |
| 36 | 山形県 | 1230.6 |
| 37 | 岩手県 | 1223.2 |
| 38 | 高知県 | 1197.4 |
| 39 | 沖縄県 | 1195.4 |
| 40 | 香川県 | 1170.4 |
| 41 | 秋田県 | 1147.6 |
| 42 | 徳島県 | 1100.5 |
| 43 | 佐賀県 | 1053.9 |
| 44 | 島根県 | 910.3 |
| 45 | 福井県 | 893.1 |
| 46 | 山梨県 | 843.3 |
| 47 | 鳥取県 | 685.7 |

| | 都道府県 | 入院診療費 (億円) |
|----|------|---------------|
| 1 | 東京都 | 6232.4 |
| 2 | 大阪府 | 5723.3 |
| 3 | 北海道 | 4677.5 |
| 4 | 福岡県 | 4167.4 |
| 5 | 神奈川県 | 4118.9 |
| 6 | 愛知県 | 3849.5 |
| 7 | 兵庫県 | 3712.5 |
| 8 | 埼玉県 | 3460.1 |
| 9 | 千葉県 | 3056.4 |
| 10 | 広島県 | 2053.6 |
| 11 | 静岡県 | 1944.5 |
| 12 | 京都府 | 1862.4 |
| 13 | 熊本県 | 1609.0 |
| 14 | 鹿児島県 | 1598.1 |
| 15 | 茨城県 | 1533.2 |
| 16 | 岡山県 | 1424.3 |
| 17 | 長野県 | 1387.2 |
| 18 | 山口県 | 1296.6 |
| 19 | 新潟県 | 1282.0 |
| 20 | 長崎県 | 1249.0 |
| 21 | 群馬県 | 1183.4 |
| 22 | 宮城県 | 1167.2 |
| 23 | 岐阜県 | 1122.3 |
| 24 | 福島県 | 1113.4 |
| 25 | 愛媛県 | 1077.1 |
| 26 | 大分県 | 1061.2 |
| 27 | 三重県 | 1033.9 |
| 28 | 栃木県 | 981.9 |
| 29 | 奈良県 | 918.5 |
| 30 | 富山県 | 862.3 |
| 31 | 高知県 | 857.4 |
| 32 | 石川県 | 850.2 |
| 33 | 沖縄県 | 826.3 |
| 34 | 滋賀県 | 809.3 |
| 35 | 青森県 | 760.7 |
| 36 | 宮崎県 | 758.3 |
| 37 | 山形県 | 737.8 |
| 38 | 岩手県 | 732.7 |
| 39 | 和歌山県 | 726.0 |
| 40 | 秋田県 | 715.8 |
| 41 | 香川県 | 684.3 |
| 42 | 佐賀県 | 681.3 |
| 43 | 徳島県 | 679.3 |
| 44 | 島根県 | 579.3 |
| 45 | 福井県 | 554.9 |
| 46 | 山梨県 | 509.2 |
| 47 | 鳥取県 | 443.4 |

「令和2年度 後期高齢者医療事業状況報告」(厚生労働省)

(次頁へ続く)

| | 都道府県 | 入院外診療費 (億円) | | 都道府県 | 歯科診療費 (億円) |
|----|------|----------------|----|------|---------------|
| 1 | 東京都 | 4230.5 | 1 | 東京都 | 621.0 |
| 2 | 大阪府 | 3527.5 | 2 | 大阪府 | 570.7 |
| 3 | 愛知県 | 2956.2 | 3 | 神奈川県 | 446.0 |
| 4 | 神奈川県 | 2911.5 | 4 | 愛知県 | 387.7 |
| 5 | 埼玉県 | 2322.1 | 5 | 埼玉県 | 317.9 |
| 6 | 兵庫県 | 2258.3 | 6 | 兵庫県 | 313.0 |
| 7 | 北海道 | 2100.5 | 7 | 千葉県 | 283.7 |
| 8 | 福岡県 | 1956.1 | 8 | 福岡県 | 280.9 |
| 9 | 千葉県 | 1950.1 | 9 | 北海道 | 256.2 |
| 10 | 静岡県 | 1429.7 | 10 | 広島県 | 182.7 |
| 11 | 広島県 | 1265.5 | 11 | 静岡県 | 157.2 |
| 12 | 京都府 | 1052.5 | 12 | 京都府 | 132.4 |
| 13 | 茨城県 | 1050.5 | 13 | 茨城県 | 117.6 |
| 14 | 岐阜県 | 821.3 | 14 | 新潟県 | 112.4 |
| 15 | 長野県 | 811.1 | 15 | 岐阜県 | 110.0 |
| 16 | 岡山県 | 804.6 | 16 | 岡山県 | 107.1 |
| 17 | 新潟県 | 768.5 | 17 | 長野県 | 101.2 |
| 18 | 宮城県 | 761.9 | 18 | 宮城県 | 91.1 |
| 19 | 群馬県 | 738.9 | 19 | 熊本県 | 86.7 |
| 20 | 熊本県 | 733.3 | 20 | 三重県 | 81.1 |
| 21 | 三重県 | 707.2 | 21 | 群馬県 | 79.9 |
| 22 | 福島県 | 705.9 | 22 | 福島県 | 77.0 |
| 23 | 栃木県 | 701.5 | 23 | 山口県 | 76.1 |
| 24 | 鹿児島県 | 680.6 | 24 | 長崎県 | 74.9 |
| 25 | 愛媛県 | 636.8 | 25 | 奈良県 | 72.1 |
| 26 | 奈良県 | 613.6 | 26 | 栃木県 | 70.6 |
| 27 | 山口県 | 585.0 | 27 | 愛媛県 | 66.4 |
| 28 | 長崎県 | 543.3 | 28 | 鹿児島県 | 65.1 |
| 29 | 青森県 | 484.3 | 29 | 香川県 | 55.8 |
| 30 | 大分県 | 474.0 | 30 | 岩手県 | 55.8 |
| 31 | 和歌山県 | 463.1 | 31 | 山形県 | 50.6 |
| 32 | 山形県 | 442.2 | 32 | 滋賀県 | 50.6 |
| 33 | 宮崎県 | 441.3 | 33 | 大分県 | 49.8 |
| 34 | 滋賀県 | 437.0 | 34 | 秋田県 | 49.4 |
| 35 | 岩手県 | 434.7 | 35 | 宮崎県 | 47.7 |
| 36 | 香川県 | 430.3 | 36 | 和歌山県 | 46.0 |
| 37 | 富山県 | 429.1 | 37 | 徳島県 | 43.3 |
| 38 | 石川県 | 417.1 | 38 | 富山県 | 42.7 |
| 39 | 秋田県 | 382.5 | 39 | 青森県 | 42.1 |
| 40 | 徳島県 | 377.9 | 40 | 佐賀県 | 41.2 |
| 41 | 沖縄県 | 336.5 | 41 | 石川県 | 39.4 |
| 42 | 佐賀県 | 331.4 | 42 | 山梨県 | 38.4 |
| 43 | 福井県 | 309.3 | 43 | 高知県 | 36.1 |
| 44 | 高知県 | 303.9 | 44 | 島根県 | 33.6 |
| 45 | 島根県 | 297.3 | 45 | 沖縄県 | 32.6 |
| 46 | 山梨県 | 295.6 | 46 | 福井県 | 28.8 |
| 47 | 鳥取県 | 216.5 | 47 | 鳥取県 | 25.8 |

「令和2年度 後期高齢者医療事業状況報告」(厚生労働省)

○都道府県別一人当たり後期高齢者医療費と偏差値

| | 区分 | 総額 (円) | 偏差値 |
|----|------|-----------|------|
| | 全国平均 | 917,124 | 50.0 |
| 1 | 高知県 | 1,152,631 | 72.3 |
| 2 | 福岡県 | 1,138,402 | 71.0 |
| 3 | 鹿児島県 | 1,088,171 | 66.2 |
| 4 | 長崎県 | 1,073,446 | 64.8 |
| 5 | 佐賀県 | 1,060,401 | 63.6 |
| 6 | 徳島県 | 1,054,259 | 63.0 |
| 7 | 北海道 | 1,051,831 | 62.8 |
| 8 | 熊本県 | 1,047,518 | 62.4 |
| 9 | 大阪府 | 1,043,005 | 61.9 |
| 10 | 大分県 | 1,032,531 | 60.9 |
| 11 | 広島県 | 1,021,844 | 59.9 |
| 12 | 山口県 | 1,002,033 | 58.0 |
| 13 | 京都府 | 998,819 | 57.7 |
| 14 | 沖縄県 | 994,844 | 57.4 |
| 15 | 兵庫県 | 986,533 | 56.6 |
| 16 | 香川県 | 958,002 | 53.9 |
| 17 | 石川県 | 952,771 | 53.4 |
| 18 | 愛媛県 | 952,734 | 53.4 |
| 19 | 岡山県 | 947,741 | 52.9 |
| 20 | 和歌山県 | 938,551 | 52.0 |
| 21 | 島根県 | 925,671 | 50.8 |
| 22 | 鳥取県 | 920,624 | 50.3 |
| 23 | 愛知県 | 917,849 | 50.1 |
| 24 | 奈良県 | 913,459 | 49.7 |
| 25 | 富山県 | 902,727 | 48.6 |
| 26 | 東京都 | 899,692 | 48.3 |
| 27 | 滋賀県 | 893,479 | 47.8 |
| 28 | 宮崎県 | 889,171 | 47.3 |
| 29 | 福井県 | 885,760 | 47.0 |
| 30 | 神奈川県 | 839,398 | 42.6 |
| 31 | 群馬県 | 836,266 | 42.3 |
| 32 | 岐阜県 | 834,014 | 42.1 |
| 33 | 山梨県 | 830,722 | 41.8 |
| 34 | 三重県 | 826,521 | 41.4 |
| 35 | 宮城県 | 824,473 | 41.2 |
| 36 | 茨城県 | 821,829 | 41.0 |
| 37 | 埼玉県 | 818,970 | 40.7 |
| 38 | 長野県 | 818,902 | 40.7 |
| 39 | 山形県 | 815,536 | 40.4 |
| 40 | 栃木県 | 812,285 | 40.1 |
| 41 | 福島県 | 811,952 | 40.0 |
| 42 | 青森県 | 805,460 | 39.4 |
| 43 | 秋田県 | 801,609 | 39.0 |
| 44 | 千葉県 | 795,497 | 38.5 |
| 45 | 静岡県 | 793,357 | 38.3 |
| 46 | 岩手県 | 754,134 | 34.5 |
| 47 | 新潟県 | 743,130 | 33.5 |

| | 区分 | 入院+食事 (円) | 偏差値 |
|----|------|--------------|------|
| | 全国平均 | 457,921 | 50.0 |
| 1 | 高知県 | 715,122 | 78.3 |
| 2 | 鹿児島県 | 647,744 | 70.9 |
| 3 | 福岡県 | 638,438 | 69.9 |
| 4 | 長崎県 | 609,584 | 66.7 |
| 5 | 熊本県 | 608,352 | 66.6 |
| 6 | 沖縄県 | 595,257 | 65.1 |
| 7 | 北海道 | 592,018 | 64.8 |
| 8 | 大分県 | 589,870 | 64.5 |
| 9 | 佐賀県 | 583,182 | 63.8 |
| 10 | 徳島県 | 573,713 | 62.8 |
| 11 | 山口県 | 565,620 | 61.9 |
| 12 | 石川県 | 522,240 | 57.1 |
| 13 | 京都府 | 519,818 | 56.8 |
| 14 | 大阪府 | 509,530 | 55.7 |
| 15 | 広島県 | 508,238 | 55.5 |
| 16 | 鳥取県 | 504,889 | 55.2 |
| 17 | 岡山県 | 504,672 | 55.1 |
| 18 | 富山県 | 500,186 | 54.7 |
| 19 | 愛媛県 | 496,189 | 54.2 |
| 20 | 島根県 | 492,817 | 53.8 |
| 21 | 兵庫県 | 488,534 | 53.4 |
| 22 | 福井県 | 480,265 | 52.5 |
| 23 | 和歌山県 | 469,354 | 51.3 |
| 24 | 香川県 | 467,945 | 51.1 |
| 25 | 滋賀県 | 462,733 | 50.5 |
| 26 | 宮崎県 | 457,746 | 50.0 |
| 27 | 奈良県 | 450,673 | 49.2 |
| 28 | 群馬県 | 424,911 | 46.4 |
| 29 | 山梨県 | 413,273 | 45.1 |
| 30 | 愛知県 | 411,270 | 44.9 |
| 31 | 東京都 | 410,783 | 44.8 |
| 32 | 長野県 | 407,491 | 44.4 |
| 33 | 山形県 | 405,320 | 44.2 |
| 34 | 秋田県 | 395,956 | 43.2 |
| 35 | 三重県 | 394,332 | 43.0 |
| 36 | 福島県 | 390,275 | 42.5 |
| 37 | 宮城県 | 387,819 | 42.3 |
| 38 | 茨城県 | 381,949 | 41.6 |
| 39 | 栃木県 | 381,169 | 41.5 |
| 40 | 青森県 | 381,120 | 41.5 |
| 41 | 埼玉県 | 381,085 | 41.5 |
| 42 | 千葉県 | 377,905 | 41.2 |
| 43 | 岐阜県 | 377,872 | 41.2 |
| 44 | 神奈川県 | 370,281 | 40.3 |
| 45 | 静岡県 | 363,161 | 39.6 |
| 46 | 新潟県 | 361,419 | 39.4 |
| 47 | 岩手県 | 358,829 | 39.1 |

| | 区分 | 入院外+調剤 (円) | 偏差値 |
|----|------|---------------|------|
| | 全国平均 | 408,599 | 50.0 |
| 1 | 広島県 | 456,611 | 68.8 |
| 2 | 大阪府 | 450,856 | 66.6 |
| 3 | 愛知県 | 440,231 | 62.4 |
| 4 | 福岡県 | 439,848 | 62.3 |
| 5 | 兵庫県 | 439,634 | 62.2 |
| 6 | 香川県 | 439,118 | 62.0 |
| 7 | 佐賀県 | 430,247 | 58.5 |
| 8 | 徳島県 | 430,171 | 58.5 |
| 9 | 東京都 | 428,094 | 57.7 |
| 10 | 京都府 | 422,787 | 55.6 |
| 11 | 長崎県 | 416,998 | 53.3 |
| 12 | 北海道 | 416,330 | 53.0 |
| 13 | 和歌山県 | 416,038 | 52.9 |
| 14 | 愛媛県 | 414,009 | 52.1 |
| 15 | 奈良県 | 413,051 | 51.7 |
| 16 | 神奈川県 | 411,665 | 51.2 |
| 17 | 岐阜県 | 403,937 | 48.2 |
| 18 | 大分県 | 403,599 | 48.0 |
| 19 | 茨城県 | 402,695 | 47.7 |
| 20 | 鹿児島県 | 401,715 | 47.3 |
| 21 | 岡山県 | 398,988 | 46.2 |
| 22 | 高知県 | 398,236 | 45.9 |
| 23 | 熊本県 | 397,504 | 45.6 |
| 24 | 宮城県 | 397,048 | 45.5 |
| 25 | 島根県 | 396,897 | 45.4 |
| 26 | 青森県 | 394,298 | 44.4 |
| 27 | 山口県 | 394,211 | 44.4 |
| 28 | 栃木県 | 393,324 | 44.0 |
| 29 | 宮崎県 | 392,971 | 43.9 |
| 30 | 静岡県 | 392,307 | 43.6 |
| 31 | 滋賀県 | 390,598 | 42.9 |
| 32 | 三重県 | 389,957 | 42.7 |
| 33 | 埼玉県 | 388,980 | 42.3 |
| 34 | 石川県 | 386,323 | 41.3 |
| 35 | 福島県 | 386,234 | 41.2 |
| 36 | 鳥取県 | 377,003 | 37.6 |
| 37 | 山梨県 | 375,675 | 37.1 |
| 38 | 山形県 | 374,918 | 36.8 |
| 39 | 秋田県 | 372,805 | 36.0 |
| 40 | 群馬県 | 372,183 | 35.7 |
| 41 | 長野県 | 372,024 | 35.6 |
| 42 | 千葉県 | 370,840 | 35.2 |
| 43 | 福井県 | 369,988 | 34.8 |
| 44 | 沖縄県 | 366,531 | 33.5 |
| 45 | 富山県 | 364,951 | 32.9 |
| 46 | 岩手県 | 359,762 | 30.8 |
| 47 | 新潟県 | 343,237 | 24.3 |

「令和2年度 後期高齢者医療事業状況報告」(厚生労働省)

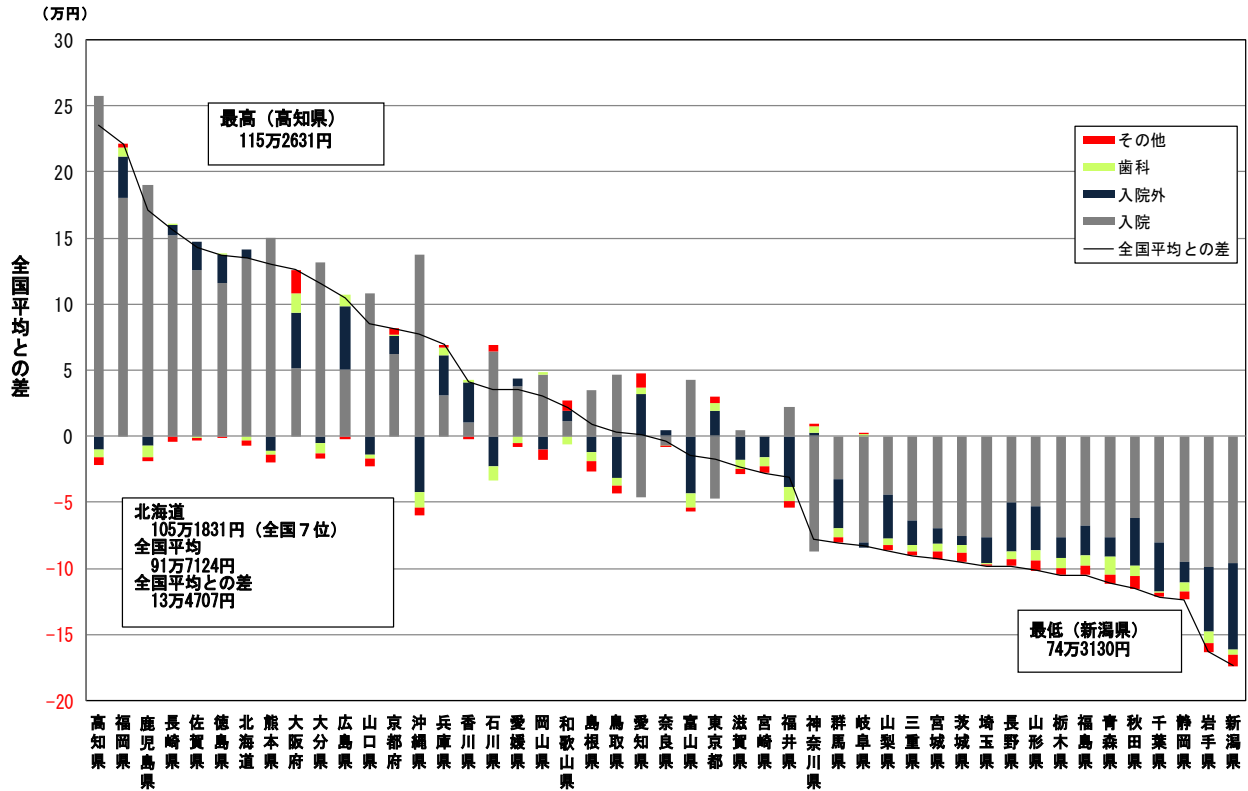
(次頁へ続く)

| | 区分 | 歯科 (円) | 偏差値 |
|----|------|-----------|------|
| | 全国平均 | 34,054 | 50.0 |
| 1 | 大阪府 | 48,528 | 74.7 |
| 2 | 広島県 | 42,825 | 64.9 |
| 3 | 福岡県 | 40,570 | 61.1 |
| 4 | 愛知県 | 39,608 | 59.5 |
| 5 | 兵庫県 | 39,274 | 58.9 |
| 6 | 東京都 | 39,230 | 58.8 |
| 7 | 神奈川県 | 38,508 | 57.6 |
| 8 | 香川県 | 36,175 | 53.6 |
| 9 | 岡山県 | 36,066 | 53.4 |
| 10 | 岐阜県 | 35,390 | 52.3 |
| 11 | 京都府 | 35,249 | 52.0 |
| 12 | 徳島県 | 34,514 | 50.8 |
| 13 | 長崎県 | 34,431 | 50.6 |
| 14 | 奈良県 | 33,788 | 49.5 |
| 15 | 千葉県 | 33,595 | 49.2 |
| 16 | 埼玉県 | 33,504 | 49.1 |
| 17 | 佐賀県 | 33,130 | 48.4 |
| 18 | 山口県 | 31,240 | 45.2 |
| 19 | 北海道 | 30,764 | 44.4 |
| 20 | 熊本県 | 30,735 | 44.3 |
| 21 | 新潟県 | 30,081 | 43.2 |
| 22 | 山梨県 | 29,599 | 42.4 |
| 23 | 三重県 | 29,449 | 42.2 |
| 24 | 愛媛県 | 28,961 | 41.3 |
| 25 | 宮城県 | 28,880 | 41.2 |
| 26 | 長野県 | 28,420 | 40.4 |
| 27 | 高知県 | 28,324 | 40.2 |
| 28 | 和歌山県 | 28,301 | 40.2 |
| 29 | 静岡県 | 28,024 | 39.7 |
| 30 | 茨城県 | 27,992 | 39.7 |
| 31 | 鳥取県 | 27,916 | 39.5 |
| 32 | 滋賀県 | 27,554 | 38.9 |
| 33 | 群馬県 | 27,292 | 38.5 |
| 34 | 島根県 | 27,167 | 38.3 |
| 35 | 宮崎県 | 26,969 | 37.9 |
| 36 | 山形県 | 26,389 | 36.9 |
| 37 | 大分県 | 26,185 | 36.6 |
| 38 | 栃木県 | 26,149 | 36.5 |
| 39 | 秋田県 | 25,969 | 36.2 |
| 40 | 岩手県 | 25,832 | 36.0 |
| 41 | 福島県 | 25,701 | 35.8 |
| 42 | 鹿児島県 | 24,776 | 34.2 |
| 43 | 福井県 | 23,636 | 32.3 |
| 44 | 富山県 | 23,515 | 32.0 |
| 45 | 石川県 | 22,944 | 31.1 |
| 46 | 沖縄県 | 22,314 | 30.0 |
| 47 | 青森県 | 19,996 | 26.0 |

| | 区分 | その他 (円) | 偏差値 |
|----|------|------------|------|
| | 全国平均 | 16,550 | 50.0 |
| 1 | 大阪府 | 34,090 | 83.3 |
| 2 | 愛知県 | 26,741 | 69.3 |
| 3 | 和歌山県 | 24,858 | 65.8 |
| 4 | 東京都 | 21,585 | 59.5 |
| 5 | 石川県 | 21,263 | 58.9 |
| 6 | 京都府 | 20,965 | 58.4 |
| 7 | 福岡県 | 19,546 | 55.7 |
| 8 | 兵庫県 | 19,091 | 54.8 |
| 9 | 神奈川県 | 18,945 | 54.5 |
| 10 | 岐阜県 | 16,815 | 50.5 |
| 11 | 奈良県 | 15,947 | 48.9 |
| 12 | 徳島県 | 15,861 | 48.7 |
| 13 | 埼玉県 | 15,401 | 47.8 |
| 14 | 香川県 | 14,764 | 46.6 |
| 15 | 広島県 | 14,170 | 45.5 |
| 16 | 富山県 | 14,074 | 45.3 |
| 17 | 鹿児島県 | 13,936 | 45.0 |
| 18 | 佐賀県 | 13,843 | 44.9 |
| 19 | 愛媛県 | 13,576 | 44.4 |
| 20 | 千葉県 | 13,155 | 43.6 |
| 21 | 大分県 | 12,877 | 43.0 |
| 22 | 三重県 | 12,783 | 42.9 |
| 23 | 北海道 | 12,719 | 42.7 |
| 24 | 滋賀県 | 12,594 | 42.5 |
| 25 | 長崎県 | 12,434 | 42.2 |
| 26 | 山梨県 | 12,174 | 41.7 |
| 27 | 群馬県 | 11,880 | 41.1 |
| 28 | 福井県 | 11,871 | 41.1 |
| 29 | 栃木県 | 11,643 | 40.7 |
| 30 | 宮崎県 | 11,485 | 40.4 |
| 31 | 長野県 | 10,967 | 39.4 |
| 32 | 山口県 | 10,963 | 39.4 |
| 33 | 高知県 | 10,948 | 39.4 |
| 34 | 熊本県 | 10,927 | 39.3 |
| 35 | 鳥取県 | 10,816 | 39.1 |
| 36 | 沖縄県 | 10,743 | 39.0 |
| 37 | 宮城県 | 10,727 | 39.0 |
| 38 | 青森県 | 10,047 | 37.7 |
| 39 | 静岡県 | 9,865 | 37.3 |
| 40 | 福島県 | 9,742 | 37.1 |
| 41 | 岩手県 | 9,710 | 37.0 |
| 42 | 茨城県 | 9,194 | 36.1 |
| 43 | 山形県 | 8,909 | 35.5 |
| 44 | 島根県 | 8,789 | 35.3 |
| 45 | 新潟県 | 8,393 | 34.5 |
| 46 | 岡山県 | 8,015 | 33.8 |
| 47 | 秋田県 | 6,879 | 31.7 |

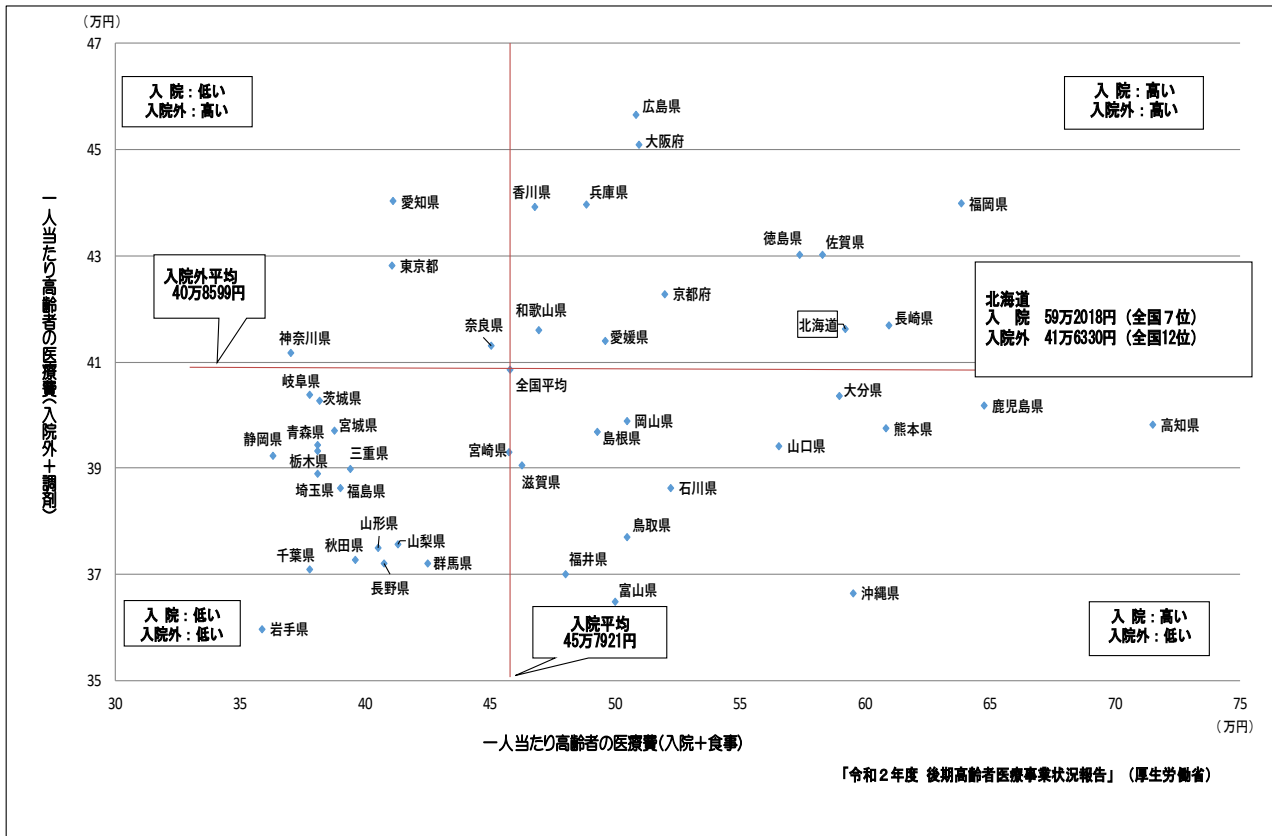
「令和2年度 後期高齢者医療事業状況報告」(厚生労働省)

○一人当たり後期高齢者医療費の全国平均との差(診療種別)



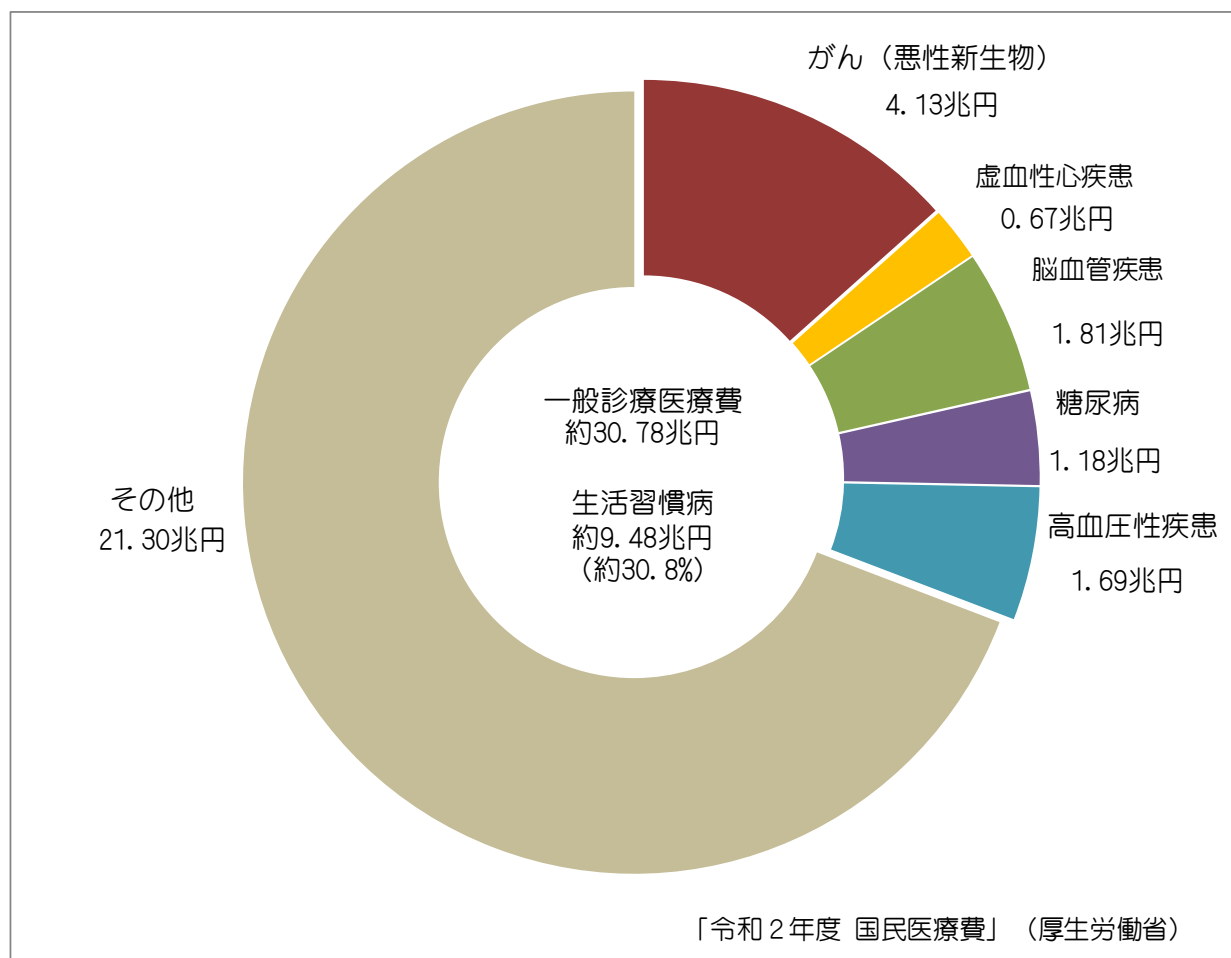
「令和2年度 後期高齢者医療事業状況報告」(厚生労働省)

○一人当たり後期高齢者医療費の入院と入院外の状況



「令和2年度 後期高齢者医療事業状況報告」(厚生労働省)

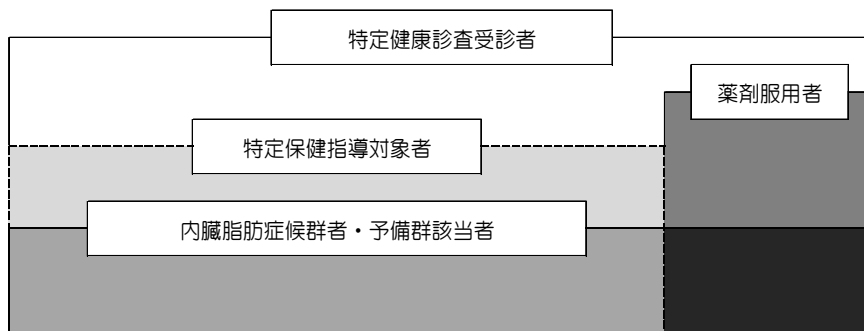
○国民医療費（一般診療医療費）



○特定保健指導の対象者及びメタボリックシンドロームの診断基準

| 特定保健指導の対象者 | メタボリックシンドロームの診断基準 (内科系8学会合同基準) |
|--|--|
| <p>必須</p> <p>①腹囲 男性 ≥ 85cm 女性 ≥ 90cm</p> <p>②①以外で BMI 25以上</p> <p>①に該当した場合、以下のうち、 2項目以上該当→積極的支援 1項目該当 → 動機付け支援</p> <p>②に該当した場合、以下のうち、 3項目以上該当→積極的支援 1～2項目該当→動機付け支援</p> <p>追加リスク</p> <p>高血圧 収縮期血圧 ≥ 130mmHg または 拡張期血圧 ≥ 85mmHg</p> <p>高脂血 空腹時中性脂肪 ≥ 150mg/dL または (やむを得ない場合は 随時中性脂肪175mg/dl以上) HDLコレステロール値 < 40mg/dL</p> <p>高血糖 空腹時血糖値 ≥ 100mg/dL または HbA1c 5.6%以上 (NGSP値)</p> <p style="text-align: center;">+</p> <p>喫煙歴 最近1ヶ月間吸っている者であり、 生涯で6ヶ月以上吸っている者</p> <p>※ 高血圧症、脂質異常症又は糖尿病の 治療に薬剤を服用している場合は除く。</p> | <p>必須</p> <p>ウエスト周囲径 男性 ≥ 85cm 女性 ≥ 90cm (内臓脂肪面積 男女ともに ≥ 100cm²に相当)</p> <p>上記に加え、以下のうち、 2項目以上→メタボリックシンドローム該当者 1項目該当→メタボリックシンドローム予備群</p> <p>追加リスク</p> <p>高血圧 収縮期血圧 ≥ 130mmHg かつ / または 拡張期血圧 ≥ 85mmHg</p> <p>高脂血 高トリグリセライド血症 ≥ 150mg/dL かつ / または 低HDLコレステロール血症 < 40mg/dL</p> <p>高血糖 空腹時高血糖 ≥ 110mg/dL ※HbA1c 6.0%以上 (NGSP値) に相当</p> <p>※ 高TG血症、低HDL-C血症、高血圧、糖尿病に 対する薬剤治療をうけている場合は、それぞれの項目 に含める。</p> |

内臓脂肪症候群と特定保健指導対象者の関係 (イメージ図)



○全国のメタボリックシンドロームの割合

(単位：%)

| 区分 | 項目 | 総数 | 20-29歳 | 30-39歳 | 40-49歳 | 50-59歳 | 60-69歳 | 70歳以上 | 40-74歳 (再掲) |
|----|-------------------|------|--------|--------|--------|--------|--------|-------|----------------|
| 男性 | メタボリックが強く疑われる者 | 28.2 | 0 | 6.5 | 15.7 | 31.5 | 29.4 | 37.4 | 29.8 |
| | メタボリックの予備群と考えられる者 | 23.8 | 18.5 | 17.7 | 27 | 17.3 | 29.4 | 23 | 24.7 |

| 区分 | 項目 | 総数 | 20-29歳 | 30-39歳 | 40-49歳 | 50-59歳 | 60-69歳 | 70歳以上 | 40-74歳 (再掲) |
|----|-------------------|------|--------|--------|--------|--------|--------|-------|----------------|
| 女性 | メタボリックが強く疑われる者 | 10.3 | 0 | 0.9 | 2.4 | 6.4 | 12.9 | 16.8 | 9.5 |
| | メタボリックの予備群と考えられる者 | 7.2 | 0 | 1.8 | 4.3 | 8.3 | 8.3 | 9 | 7.2 |

「令和元年度国民健康・栄養調査」(厚生労働省)

○北海道におけるメタボリックシンドロームの該当者及び予備群の推計

(単位：人(出現割合を除く))

| 区分 | 特定健康検査受診者数 | メタボリックシンドローム該当者数 | | メタボリックシンドローム予備群者数 | | 道内人口(C) | メタボリックシンドローム該当者数(D)=(A)×(C) | メタボリックシンドローム予備群者数[E]=(B)×(C) | メタボリックシンドローム該当者数及び予備群者数[F]=(D)+(E) | |
|----|------------|------------------|---------|-------------------|---------|---------|-----------------------------|------------------------------|------------------------------------|---------|
| | | 出現割合(A) | 出現割合(B) | | | | | | | |
| 男性 | 40~44歳 | 90,212 | 13,470 | 14.9% | 16,627 | 18.4% | 166,377 | 24,843 | 30,665 | 55,508 |
| | 45~49歳 | 107,976 | 21,924 | 20.3% | 20,936 | 19.4% | 191,426 | 38,868 | 37,117 | 75,985 |
| | 50~54歳 | 93,680 | 24,051 | 25.7% | 18,032 | 19.2% | 166,292 | 42,693 | 32,009 | 74,702 |
| | 55~59歳 | 86,048 | 25,154 | 29.2% | 15,784 | 18.3% | 162,041 | 47,369 | 29,724 | 77,093 |
| | 60~64歳 | 73,850 | 24,138 | 32.7% | 12,726 | 17.2% | 160,590 | 52,489 | 27,673 | 80,162 |
| | 65~69歳 | 58,662 | 20,884 | 35.6% | 10,038 | 17.1% | 185,727 | 66,120 | 31,781 | 97,901 |
| | 70~74歳 | 53,484 | 18,998 | 35.5% | 9,087 | 17.0% | 189,689 | 67,379 | 32,228 | 99,607 |
| | 小計 | 563,912 | 148,619 | 26.4% | 103,230 | 18.3% | 1,222,142 | 339,761 | 221,197 | 560,958 |
| 女性 | 40~44歳 | 65,700 | 1,950 | 3.0% | 3,126 | 4.8% | 170,172 | 5,051 | 8,097 | 13,148 |
| | 45~49歳 | 78,306 | 3,173 | 4.1% | 4,462 | 5.7% | 196,736 | 7,972 | 11,210 | 19,182 |
| | 50~54歳 | 71,733 | 4,261 | 5.9% | 4,708 | 6.6% | 179,260 | 10,648 | 11,765 | 22,413 |
| | 55~59歳 | 66,159 | 5,008 | 7.6% | 4,098 | 6.2% | 177,658 | 13,448 | 11,004 | 24,452 |
| | 60~64歳 | 54,447 | 5,077 | 9.3% | 3,328 | 6.1% | 174,790 | 16,299 | 10,684 | 26,983 |
| | 65~69歳 | 53,441 | 6,085 | 11.4% | 3,370 | 6.3% | 210,148 | 23,928 | 13,252 | 37,180 |
| | 70~74歳 | 61,629 | 8,074 | 13.1% | 3,556 | 5.8% | 230,186 | 30,157 | 13,282 | 43,439 |
| | 小計 | 451,415 | 33,628 | 7.4% | 26,648 | 5.9% | 1,338,950 | 107,503 | 79,294 | 186,797 |
| 総数 | 40~44歳 | 155,912 | 15,420 | 9.9% | 19,753 | 12.7% | 336,549 | 29,894 | 38,762 | 68,656 |
| | 45~49歳 | 186,282 | 25,097 | 13.5% | 25,398 | 13.6% | 388,162 | 46,840 | 48,327 | 95,167 |
| | 50~54歳 | 165,413 | 28,312 | 17.1% | 22,740 | 13.7% | 345,552 | 53,341 | 43,774 | 97,115 |
| | 55~59歳 | 152,207 | 30,162 | 19.8% | 19,882 | 13.1% | 339,699 | 60,817 | 40,728 | 101,545 |
| | 60~64歳 | 128,297 | 29,215 | 22.8% | 16,054 | 12.5% | 335,380 | 68,788 | 38,357 | 107,145 |
| | 65~69歳 | 112,103 | 26,969 | 24.1% | 13,408 | 12.0% | 395,875 | 90,048 | 45,033 | 135,081 |
| | 70~74歳 | 115,113 | 27,072 | 23.5% | 12,643 | 11.0% | 419,875 | 97,536 | 45,510 | 143,046 |
| | 小計 | 1,015,327 | 182,247 | 17.9% | 129,878 | 12.8% | 2,561,092 | 447,264 | 300,491 | 747,755 |

「令和2年特定健康診査・特定保健指導実施状況」(厚生労働省)

「令和2年国勢調査」(総務省統計局)

○特定健康診査対象者数及び受診者数、特定保健指導対象者数

| 区分 | | 特定健診対象者数 (人) | 特定健診受診者数 (人) | 特定保健指導対象者数 (人) | 出現割合 (%) |
|-------|-----|-----------------|-----------------|-------------------|-------------|
| 令和元年度 | 全 国 | 53,798,756 | 29,774,873 | 2,671,454 | 8.97 |
| | 北海道 | 2,335,794 | 1,032,145 | 99,320 | 9.62 |
| 令和2年度 | 全 国 | 54,183,746 | 28,791,016 | 2,724,086 | 9.46 |
| | 北海道 | 2,343,602 | 1,015,327 | 103,773 | 10.22 |
| 令和3年度 | 全 国 | 53,801,976 | 30,240,302 | 2,698,551 | 8.92 |
| | 北海道 | 2,319,702 | 1,060,795 | 103,031 | 9.71 |

北海道：「特定健康診査・特定保健指導の実施状況に関するデータ」（厚生労働省）

全国：「特定健康診査・特定保健指導の実施状況」（厚生労働省）

○薬剤を服用している者の割合

| 区分 | | 令和元年 | | 令和2年 | | 令和3年 | |
|-------------------------|-----------|-----------|---------|-----------|---------|-----------|---------|
| | | 全国 | 北海道 | 全国 | 北海道 | 全国 | 北海道 |
| 高血圧症の治療に係る薬剤を服用している者の数 | 人数 (人) | 3,503,093 | 120,380 | 3,395,373 | 118,958 | 3,584,780 | 125,381 |
| | 割合 | 11.8% | 11.7% | 11.8% | 11.7% | 11.9% | 11.8% |
| 糖尿病の治療に係る薬剤を服用している者の数 | 人数 (人) | 448,195 | 15,559 | 433,194 | 15,265 | 452,064 | 16,277 |
| | 割合 | 1.5% | 1.5% | 1.5% | 1.5% | 1.5% | 1.5% |
| 脂質異常症の治療に係る薬剤を服用している者の数 | 人数 (人) | 1,710,069 | 63,355 | 1,698,631 | 63,442 | 1,868,897 | 68,323 |
| | 割合 | 5.7% | 6.1% | 5.9% | 6.2% | 6.2% | 6.4% |

「特定健康診査・特定保健指導の実施状況」（厚生労働省）

○人口10万人当たりの受療率の全国比較

| 総数 | | | |
|---------|-----------|------|-----------|
| 都道府県 | 外来 受療率 | 都道府県 | 入院 受療率 |
| 全国平均 | 5.658 | 全国平均 | 960 |
| 1 香川県 | 6.729 | 高知県 | 1.897 |
| 2 佐賀県 | 6.599 | 鹿児島県 | 1.810 |
| 3 山形県 | 6.353 | 長崎県 | 1.679 |
| 4 福岡県 | 6.351 | 熊本県 | 1.620 |
| 5 愛知県 | 6.340 | 徳島県 | 1.594 |
| 6 和歌山県 | 6.335 | 山口県 | 1.577 |
| 7 山口県 | 6.281 | 佐賀県 | 1.523 |
| 8 鹿児島県 | 6.256 | 大分県 | 1.481 |
| 9 宮崎県 | 6.224 | 北海道 | 1.384 |
| 10 熊本県 | 6.210 | 宮崎県 | 1.374 |
| 11 長崎県 | 6.099 | 福岡県 | 1.368 |
| 12 徳島県 | 6.097 | 愛媛県 | 1.271 |
| 13 岐阜県 | 6.065 | 島根県 | 1.236 |
| 14 兵庫県 | 6.063 | 秋田県 | 1.219 |
| 15 広島県 | 6.049 | 香川県 | 1.208 |
| 16 三重県 | 6.033 | 富山県 | 1.200 |
| 17 愛媛県 | 5.997 | 福井県 | 1.140 |
| 18 島根県 | 5.866 | 岡山県 | 1.135 |
| 19 岡山県 | 5.836 | 鳥取県 | 1.126 |
| 20 東京都 | 5.776 | 和歌山県 | 1.110 |
| 21 岩手県 | 5.756 | 石川県 | 1.093 |
| 22 静岡県 | 5.754 | 広島県 | 1.090 |
| 23 神奈川県 | 5.690 | 沖縄県 | 1.082 |
| 24 青森県 | 5.633 | 岩手県 | 1.071 |
| 25 鳥取県 | 5.609 | 山形県 | 1.069 |
| 26 山梨県 | 5.573 | 青森県 | 1.068 |
| 27 群馬県 | 5.518 | 山梨県 | 1.023 |
| 28 秋田県 | 5.477 | 兵庫県 | 994 |
| 29 富山県 | 5.378 | 新潟県 | 963 |
| 30 滋賀県 | 5.371 | 群馬県 | 941 |
| 31 大阪府 | 5.366 | 京都府 | 939 |
| 32 福井県 | 5.341 | 福島県 | 938 |
| 33 北海道 | 5.287 | 大阪府 | 932 |
| 34 奈良県 | 5.223 | 長野県 | 895 |
| 35 茨城県 | 5.170 | 奈良県 | 892 |
| 36 長野県 | 5.139 | 三重県 | 885 |
| 37 新潟県 | 5.138 | 茨城県 | 842 |
| 38 高知県 | 5.132 | 宮城県 | 832 |
| 39 大分県 | 5.103 | 滋賀県 | 813 |
| 40 埼玉県 | 5.065 | 栃木県 | 810 |
| 41 宮城県 | 4.956 | 岐阜県 | 807 |
| 42 京都府 | 4.915 | 静岡県 | 792 |
| 43 福島県 | 4.877 | 千葉県 | 734 |
| 44 栃木県 | 4.855 | 埼玉県 | 727 |
| 45 千葉県 | 4.829 | 愛知県 | 695 |
| 46 石川県 | 4.656 | 東京都 | 669 |
| 47 沖縄県 | 4.393 | 神奈川県 | 654 |

| がん（悪性新生物） | | | |
|-----------|-----------|------|-----------|
| 都道府県 | 外来 受療率 | 都道府県 | 入院 受療率 |
| 全国平均 | 144 | 全国平均 | 89 |
| 1 山形県 | 197 | 秋田県 | 140 |
| 2 徳島県 | 196 | 山口県 | 140 |
| 3 秋田県 | 184 | 鹿児島県 | 134 |
| 4 神奈川県 | 176 | 島根県 | 130 |
| 5 和歌山県 | 175 | 青森県 | 124 |
| 6 島根県 | 174 | 北海道 | 122 |
| 7 奈良県 | 173 | 高知県 | 122 |
| 8 長野県 | 169 | 徳島県 | 120 |
| 9 岡山県 | 168 | 鳥取県 | 119 |
| 10 鹿児島県 | 167 | 宮崎県 | 118 |
| 11 鳥取県 | 166 | 長崎県 | 116 |
| 12 香川県 | 166 | 福岡県 | 114 |
| 13 愛媛県 | 166 | 大分県 | 113 |
| 14 宮崎県 | 165 | 愛媛県 | 112 |
| 15 青森県 | 164 | 福井県 | 109 |
| 16 長崎県 | 162 | 和歌山県 | 109 |
| 17 岩手県 | 155 | 佐賀県 | 109 |
| 18 岐阜県 | 152 | 富山県 | 106 |
| 19 北海道 | 151 | 岩手県 | 105 |
| 20 兵庫県 | 151 | 山形県 | 104 |
| 21 福岡県 | 151 | 岡山県 | 104 |
| 22 宮城県 | 150 | 宮城県 | 103 |
| 23 山梨県 | 149 | 石川県 | 103 |
| 24 広島県 | 148 | 熊本県 | 102 |
| 25 大阪府 | 147 | 香川県 | 100 |
| 26 京都府 | 145 | 福島県 | 99 |
| 27 山口県 | 145 | 兵庫県 | 97 |
| 28 佐賀県 | 145 | 広島県 | 97 |
| 29 愛知県 | 144 | 新潟県 | 96 |
| 30 石川県 | 134 | 岐阜県 | 94 |
| 31 富山県 | 133 | 大阪府 | 91 |
| 32 茨城県 | 132 | 京都府 | 88 |
| 33 東京都 | 130 | 栃木県 | 87 |
| 34 福井県 | 130 | 長野県 | 85 |
| 35 静岡県 | 129 | 静岡県 | 85 |
| 36 群馬県 | 128 | 山梨県 | 82 |
| 37 滋賀県 | 128 | 茨城県 | 80 |
| 38 大分県 | 128 | 三重県 | 80 |
| 39 埼玉県 | 127 | 埼玉県 | 77 |
| 40 新潟県 | 125 | 滋賀県 | 77 |
| 41 三重県 | 124 | 愛知県 | 73 |
| 42 千葉県 | 121 | 群馬県 | 72 |
| 43 熊本県 | 121 | 千葉県 | 71 |
| 44 福島県 | 118 | 奈良県 | 68 |
| 45 高知県 | 117 | 神奈川県 | 67 |
| 46 沖縄県 | 110 | 東京都 | 65 |
| 47 栃木県 | 106 | 沖縄県 | 65 |

| 糖尿病 | | | |
|---------|-----------|------|-----------|
| 都道府県 | 外来 受療率 | 都道府県 | 入院 受療率 |
| 全国平均 | 170 | 全国平均 | 12 |
| 1 佐賀県 | 251 | 高知県 | 36 |
| 2 山口県 | 236 | 鹿児島県 | 28 |
| 3 広島県 | 232 | 徳島県 | 27 |
| 4 長崎県 | 230 | 山口県 | 25 |
| 5 香川県 | 229 | 佐賀県 | 21 |
| 6 愛媛県 | 217 | 北海道 | 20 |
| 7 茨城県 | 212 | 富山県 | 20 |
| 8 山梨県 | 210 | 福岡県 | 20 |
| 9 青森県 | 209 | 長崎県 | 20 |
| 10 静岡県 | 209 | 宮崎県 | 20 |
| 11 和歌山県 | 209 | 熊本県 | 19 |
| 12 岩手県 | 202 | 福井県 | 18 |
| 13 山形県 | 200 | 島根県 | 18 |
| 14 熊本県 | 200 | 香川県 | 18 |
| 15 宮崎県 | 200 | 愛媛県 | 18 |
| 16 島根県 | 199 | 滋賀県 | 17 |
| 17 秋田県 | 198 | 和歌山県 | 17 |
| 18 福岡県 | 197 | 石川県 | 16 |
| 19 徳島県 | 194 | 岡山県 | 16 |
| 20 三重県 | 190 | 大分県 | 16 |
| 21 岡山県 | 190 | 青森県 | 15 |
| 22 兵庫県 | 186 | 広島県 | 15 |
| 23 栃木県 | 185 | 岩手県 | 14 |
| 24 群馬県 | 184 | 大阪府 | 14 |
| 25 富山県 | 179 | 兵庫県 | 13 |
| 26 福井県 | 177 | 福島県 | 12 |
| 27 鹿児島県 | 174 | 群馬県 | 12 |
| 28 京都府 | 173 | 京都府 | 12 |
| 29 滋賀県 | 171 | 秋田県 | 11 |
| 30 高知県 | 168 | 三重県 | 11 |
| 31 北海道 | 166 | 栃木県 | 10 |
| 32 神奈川県 | 164 | 新潟県 | 10 |
| 33 大分県 | 161 | 宮城県 | 9 |
| 34 愛知県 | 159 | 山形県 | 9 |
| 35 奈良県 | 159 | 岐阜県 | 9 |
| 36 鳥取県 | 158 | 愛知県 | 9 |
| 37 埼玉県 | 156 | 鳥取県 | 9 |
| 38 新潟県 | 153 | 沖縄県 | 9 |
| 39 岐阜県 | 151 | 茨城県 | 8 |
| 40 石川県 | 145 | 埼玉県 | 8 |
| 41 大阪府 | 144 | 千葉県 | 8 |
| 42 福島県 | 142 | 静岡県 | 8 |
| 43 東京都 | 139 | 東京都 | 7 |
| 44 長野県 | 137 | 神奈川県 | 7 |
| 45 千葉県 | 135 | 長野県 | 7 |
| 46 宮城県 | 134 | 山梨県 | 6 |
| 47 沖縄県 | 121 | 奈良県 | 6 |

「令和2年患者調査」（厚生労働省）

(次頁へ続く)

| 高血圧性疾患 | | | |
|---------|-----------|------|-----------|
| 都道府県 | 外来 受療率 | 都道府県 | 入院 受療率 |
| 全国平均 | 471 | 全国平均 | 4 |
| 1 山形県 | 705 | 大分県 | 17 |
| 2 長崎県 | 696 | 高知県 | 16 |
| 3 熊本県 | 670 | 佐賀県 | 13 |
| 4 徳島県 | 654 | 長崎県 | 11 |
| 5 和歌山県 | 652 | 鹿児島県 | 11 |
| 6 青森県 | 649 | 北海道 | 9 |
| 7 鹿児島県 | 645 | 熊本県 | 9 |
| 8 宮崎県 | 621 | 青森県 | 7 |
| 9 群馬県 | 618 | 徳島県 | 7 |
| 10 佐賀県 | 617 | 福岡県 | 7 |
| 11 広島県 | 611 | 沖縄県 | 7 |
| 12 愛媛県 | 607 | 福島県 | 6 |
| 13 大分県 | 602 | 福井県 | 6 |
| 14 山口県 | 596 | 山口県 | 6 |
| 15 秋田県 | 595 | 香川県 | 6 |
| 16 三重県 | 586 | 宮崎県 | 6 |
| 17 岐阜県 | 575 | 群馬県 | 5 |
| 18 島根県 | 575 | 新潟県 | 5 |
| 19 岩手県 | 556 | 岩手県 | 4 |
| 20 高知県 | 550 | 鳥取県 | 4 |
| 21 新潟県 | 542 | 岡山県 | 4 |
| 22 福岡県 | 533 | 愛媛県 | 4 |
| 23 福島県 | 525 | 石川県 | 3 |
| 24 鳥取県 | 524 | 静岡県 | 3 |
| 25 静岡県 | 523 | 三重県 | 3 |
| 26 滋賀県 | 523 | 京都府 | 3 |
| 27 栃木県 | 522 | 大阪府 | 3 |
| 28 兵庫県 | 510 | 広島県 | 3 |
| 29 香川県 | 507 | 宮城県 | 2 |
| 30 長野県 | 502 | 茨城県 | 2 |
| 31 茨城県 | 498 | 埼玉県 | 2 |
| 32 福井県 | 490 | 千葉県 | 2 |
| 33 山梨県 | 480 | 東京都 | 2 |
| 34 埼玉県 | 457 | 富山県 | 2 |
| 35 富山県 | 455 | 兵庫県 | 2 |
| 36 京都府 | 442 | 奈良県 | 2 |
| 37 宮城県 | 423 | 和歌山県 | 2 |
| 38 北海道 | 420 | 秋田県 | 1 |
| 39 岡山県 | 408 | 山形県 | 1 |
| 40 奈良県 | 407 | 栃木県 | 1 |
| 41 千葉県 | 406 | 神奈川県 | 1 |
| 42 大阪府 | 396 | 山梨県 | 1 |
| 43 石川県 | 385 | 長野県 | 1 |
| 44 愛知県 | 376 | 岐阜県 | 1 |
| 45 神奈川県 | 361 | 愛知県 | 1 |
| 46 東京都 | 345 | 滋賀県 | 1 |
| 47 沖縄県 | 344 | 島根県 | 1 |

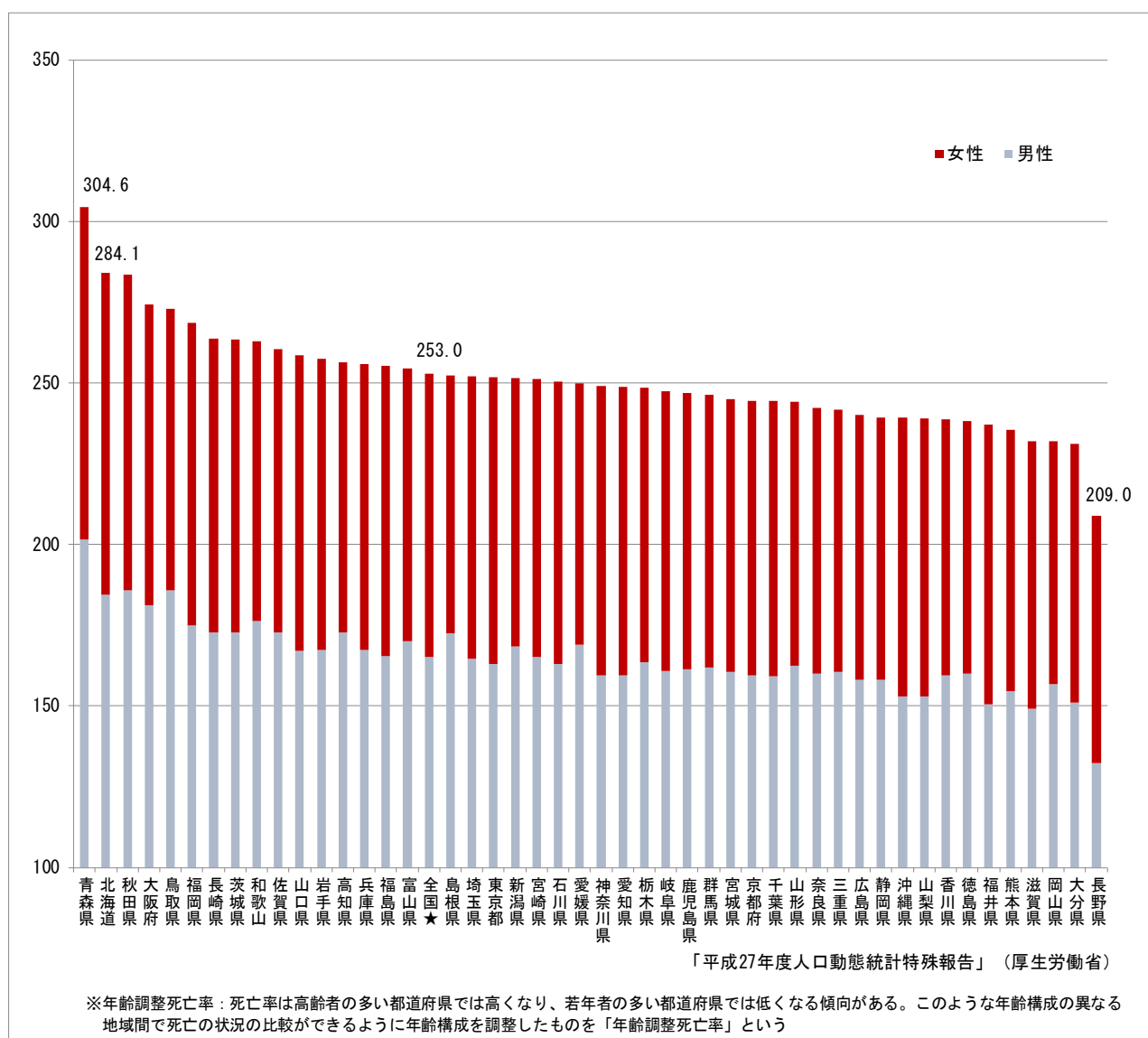
| 虚血性心疾患 | | | |
|---------|-----------|------|-----------|
| 都道府県 | 外来 受療率 | 都道府県 | 入院 受療率 |
| 全国平均 | 42 | 全国平均 | 9 |
| 1 徳島県 | 105 | 高知県 | 18 |
| 2 群馬県 | 79 | 鹿児島県 | 18 |
| 3 香川県 | 70 | 福井県 | 17 |
| 4 福井県 | 63 | 徳島県 | 15 |
| 5 大分県 | 63 | 山口県 | 14 |
| 6 神奈川県 | 62 | 香川県 | 14 |
| 7 兵庫県 | 61 | 大分県 | 14 |
| 8 愛媛県 | 58 | 長崎県 | 13 |
| 9 富山県 | 56 | 北海道 | 12 |
| 10 岐阜県 | 55 | 岐阜県 | 12 |
| 11 長崎県 | 53 | 兵庫県 | 12 |
| 12 奈良県 | 49 | 島根県 | 12 |
| 13 三重県 | 48 | 宮城県 | 11 |
| 14 秋田県 | 47 | 群馬県 | 11 |
| 15 石川県 | 47 | 和歌山県 | 11 |
| 16 宮崎県 | 47 | 愛媛県 | 11 |
| 17 高知県 | 46 | 福岡県 | 11 |
| 18 山形県 | 45 | 千葉県 | 10 |
| 19 愛知県 | 45 | 三重県 | 10 |
| 20 鳥取県 | 45 | 滋賀県 | 10 |
| 21 青森県 | 44 | 京都府 | 10 |
| 22 滋賀県 | 44 | 大阪府 | 10 |
| 23 京都府 | 44 | 広島県 | 10 |
| 24 長野県 | 43 | 秋田県 | 9 |
| 25 福島県 | 42 | 茨城県 | 9 |
| 26 広島県 | 42 | 栃木県 | 9 |
| 27 山口県 | 41 | 新潟県 | 9 |
| 28 佐賀県 | 41 | 富山県 | 9 |
| 29 北海道 | 40 | 石川県 | 9 |
| 30 栃木県 | 40 | 宮崎県 | 9 |
| 31 和歌山県 | 39 | 沖縄県 | 9 |
| 32 鹿児島県 | 39 | 岩手県 | 8 |
| 33 島根県 | 38 | 福島県 | 8 |
| 34 茨城県 | 36 | 神奈川県 | 8 |
| 35 大阪府 | 36 | 山梨県 | 8 |
| 36 福岡県 | 36 | 静岡県 | 8 |
| 37 岡山県 | 34 | 愛知県 | 8 |
| 38 岩手県 | 32 | 鳥取県 | 8 |
| 39 埼玉県 | 32 | 熊本県 | 8 |
| 40 熊本県 | 32 | 青森県 | 7 |
| 41 千葉県 | 31 | 山形県 | 7 |
| 42 山梨県 | 30 | 埼玉県 | 7 |
| 43 東京都 | 29 | 奈良県 | 7 |
| 44 新潟県 | 29 | 岡山県 | 7 |
| 45 宮城県 | 28 | 佐賀県 | 7 |
| 46 静岡県 | 27 | 東京都 | 6 |
| 47 沖縄県 | 23 | 長野県 | 5 |

| 脳血管疾患 | | | |
|---------|-----------|------|-----------|
| 都道府県 | 外来 受療率 | 都道府県 | 入院 受療率 |
| 全国平均 | 59 | 全国平均 | 98 |
| 1 高知県 | 130 | 高知県 | 214 |
| 2 佐賀県 | 104 | 山口県 | 171 |
| 3 鹿児島県 | 99 | 北海道 | 164 |
| 4 長野県 | 95 | 徳島県 | 151 |
| 5 岡山県 | 95 | 長崎県 | 147 |
| 6 岩手県 | 92 | 鹿児島県 | 146 |
| 7 和歌山県 | 91 | 佐賀県 | 138 |
| 8 徳島県 | 91 | 富山県 | 137 |
| 9 宮崎県 | 87 | 熊本県 | 137 |
| 10 鳥取県 | 85 | 愛媛県 | 131 |
| 11 愛媛県 | 82 | 石川県 | 128 |
| 12 岐阜県 | 81 | 山梨県 | 116 |
| 13 広島県 | 81 | 福岡県 | 115 |
| 14 福岡県 | 80 | 沖縄県 | 113 |
| 15 福島県 | 78 | 岩手県 | 112 |
| 16 奈良県 | 78 | 宮崎県 | 112 |
| 17 熊本県 | 77 | 大分県 | 107 |
| 18 山形県 | 74 | 青森県 | 106 |
| 19 愛知県 | 73 | 和歌山県 | 106 |
| 20 静岡県 | 69 | 福井県 | 103 |
| 21 島根県 | 68 | 香川県 | 102 |
| 22 京都府 | 67 | 秋田県 | 100 |
| 23 兵庫県 | 67 | 静岡県 | 99 |
| 24 北海道 | 64 | 鳥取県 | 99 |
| 25 香川県 | 64 | 岡山県 | 99 |
| 26 青森県 | 63 | 山形県 | 98 |
| 27 沖縄県 | 63 | 新潟県 | 97 |
| 28 新潟県 | 62 | 広島県 | 97 |
| 29 三重県 | 58 | 大阪府 | 96 |
| 30 福井県 | 57 | 島根県 | 94 |
| 31 山口県 | 56 | 奈良県 | 93 |
| 32 群馬県 | 55 | 三重県 | 92 |
| 33 秋田県 | 53 | 京都府 | 90 |
| 34 富山県 | 53 | 兵庫県 | 90 |
| 35 山梨県 | 51 | 福島県 | 88 |
| 36 長崎県 | 49 | 茨城県 | 88 |
| 37 石川県 | 48 | 長野県 | 88 |
| 38 宮城県 | 47 | 埼玉県 | 87 |
| 39 大阪府 | 43 | 千葉県 | 81 |
| 40 大分県 | 43 | 栃木県 | 80 |
| 41 茨城県 | 42 | 群馬県 | 80 |
| 42 千葉県 | 42 | 岐阜県 | 80 |
| 43 埼玉県 | 41 | 東京都 | 79 |
| 44 東京都 | 40 | 滋賀県 | 78 |
| 45 滋賀県 | 40 | 神奈川県 | 77 |
| 46 栃木県 | 34 | 宮城県 | 73 |
| 47 神奈川県 | 32 | 愛知県 | 73 |

〔令和2年患者調査〕（厚生労働省）

※ 人口動態統計特殊報告の次回公表はR5.12のため今後修正

○がん（悪性新生物）年齢調整死亡率（人口10万対）



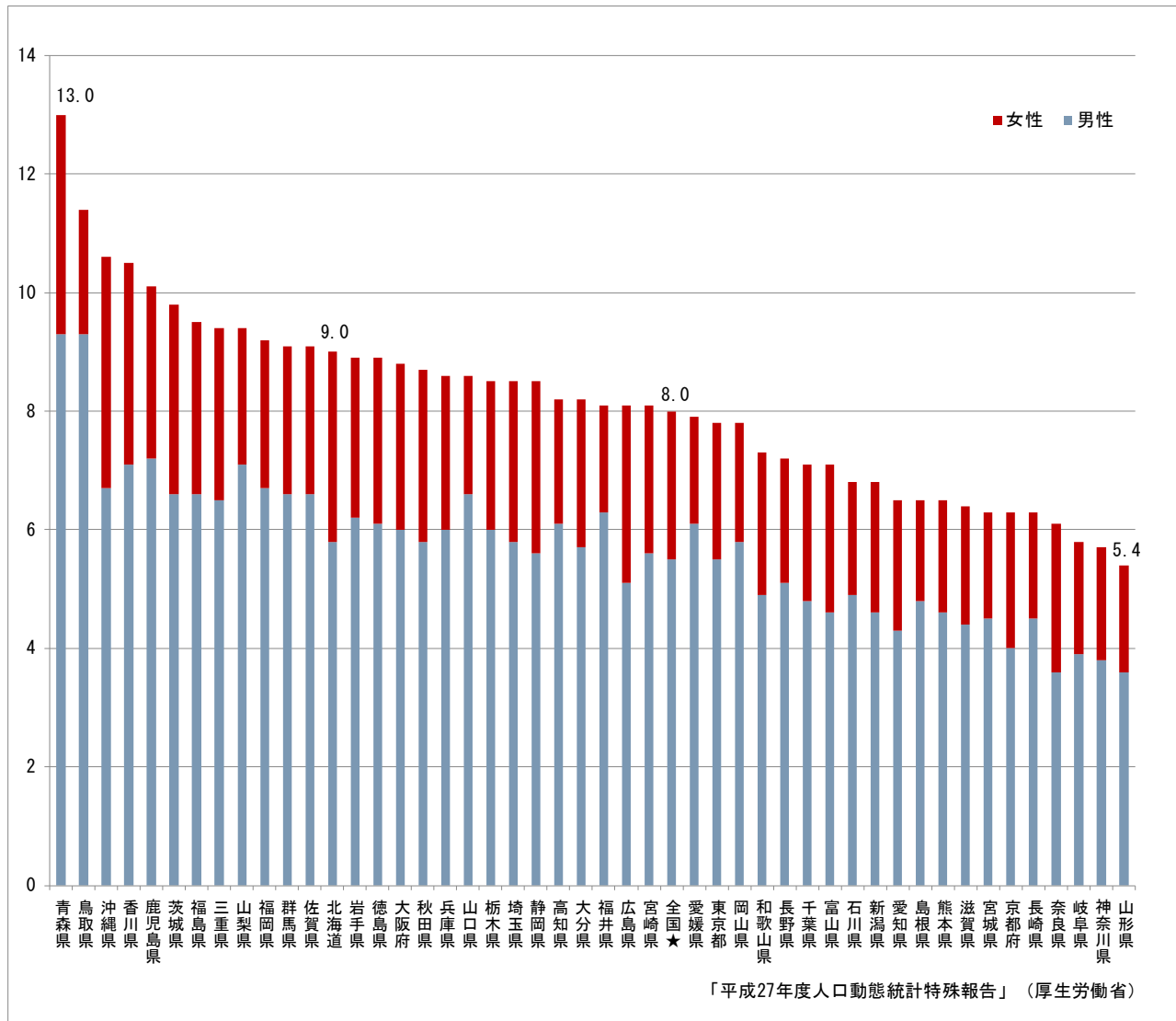
| 区分 | 男性 | 女性 | 合計 | |
|------|-------|-------|-------|----|
| 青森県 | 201.6 | 103.0 | 304.6 | 1 |
| 北海道 | 184.6 | 99.5 | 284.1 | 2 |
| 秋田県 | 185.8 | 97.7 | 283.5 | 3 |
| 大阪府 | 181.3 | 93.0 | 274.3 | 4 |
| 鳥取県 | 185.8 | 87.1 | 272.9 | 5 |
| 福岡県 | 175.0 | 93.7 | 268.7 | 6 |
| 長崎県 | 172.8 | 91.0 | 263.8 | 7 |
| 茨城県 | 172.9 | 90.6 | 263.5 | 8 |
| 和歌山県 | 176.2 | 86.7 | 262.9 | 9 |
| 佐賀県 | 172.9 | 87.5 | 260.4 | 10 |
| 山口県 | 167.0 | 91.7 | 258.7 | 11 |
| 岩手県 | 167.3 | 90.3 | 257.6 | 12 |
| 高知県 | 172.7 | 83.8 | 256.5 | 13 |
| 兵庫県 | 167.3 | 88.7 | 256.0 | 14 |
| 福島県 | 165.5 | 89.9 | 255.4 | 15 |
| 富山県 | 170.2 | 84.4 | 254.6 | 16 |

| 区分 | 男性 | 女性 | 合計 | |
|------|-------|------|-------|----|
| 全国 | 165.3 | 87.7 | 253.0 | ★ |
| 島根県 | 172.6 | 79.7 | 252.3 | 17 |
| 埼玉県 | 164.6 | 87.4 | 252.0 | 18 |
| 東京都 | 163.0 | 88.9 | 251.9 | 19 |
| 新潟県 | 168.5 | 83.0 | 251.5 | 20 |
| 宮崎県 | 165.1 | 86.1 | 251.2 | 21 |
| 石川県 | 163.0 | 87.6 | 250.6 | 22 |
| 愛媛県 | 169.0 | 80.8 | 249.8 | 23 |
| 神奈川県 | 159.4 | 89.6 | 249.0 | 24 |
| 愛知県 | 159.4 | 89.4 | 248.8 | 25 |
| 栃木県 | 163.5 | 85.1 | 248.6 | 26 |
| 岐阜県 | 160.8 | 86.7 | 247.5 | 27 |
| 鹿児島県 | 161.4 | 85.6 | 247.0 | 28 |
| 群馬県 | 161.9 | 84.4 | 246.3 | 29 |
| 宮城県 | 160.5 | 84.5 | 245.0 | 30 |
| 京都府 | 159.5 | 85.1 | 244.6 | 31 |

| 区分 | 男性 | 女性 | 合計 | |
|-----|-------|------|-------|----|
| 千葉県 | 159.3 | 85.1 | 244.4 | 32 |
| 山形県 | 162.5 | 81.8 | 244.3 | 33 |
| 奈良県 | 160.0 | 82.3 | 242.3 | 34 |
| 三重県 | 160.7 | 81.1 | 241.8 | 35 |
| 広島県 | 158.0 | 82.1 | 240.1 | 36 |
| 静岡県 | 158.0 | 81.3 | 239.3 | 37 |
| 沖縄県 | 153.0 | 86.2 | 239.2 | 38 |
| 山梨県 | 152.9 | 86.1 | 239.0 | 39 |
| 香川県 | 159.6 | 79.1 | 238.7 | 40 |
| 徳島県 | 160.1 | 78.1 | 238.2 | 41 |
| 福井県 | 150.5 | 86.6 | 237.1 | 42 |
| 熊本県 | 154.5 | 81.0 | 235.5 | 43 |
| 滋賀県 | 149.1 | 82.9 | 232.0 | 44 |
| 岡山県 | 156.7 | 75.2 | 231.9 | 45 |
| 大分県 | 151.0 | 80.3 | 231.3 | 46 |
| 長野県 | 132.4 | 76.6 | 209.0 | 47 |

※ 人口動態統計特殊報告の次回公表はR5.12のため今後修正

○糖尿病年齢調整死亡率（人口10万対）



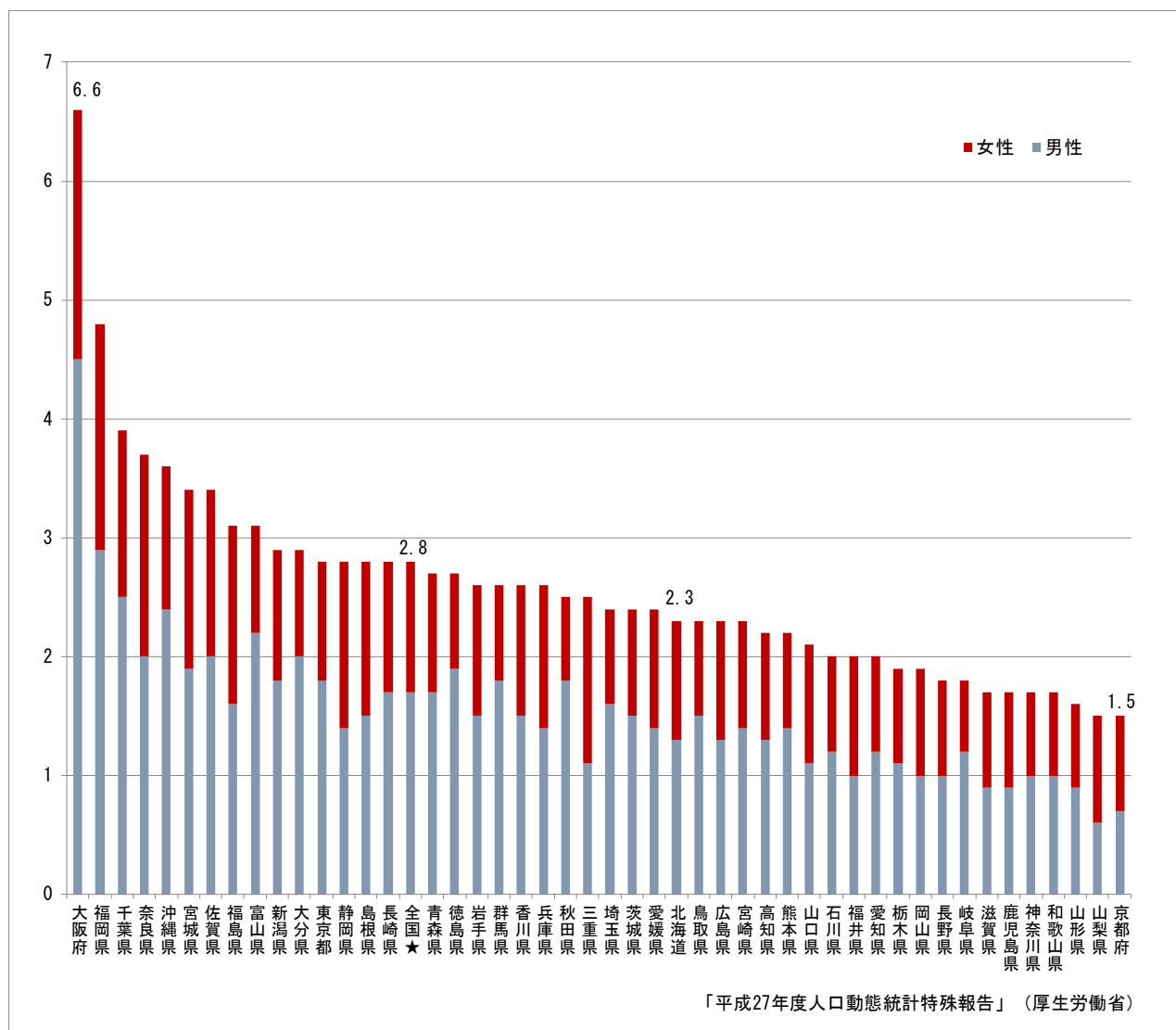
| 区分 | 男性 | 女性 | 合計 | |
|------|-----|-----|------|----|
| 青森県 | 9.3 | 3.7 | 13.0 | 1 |
| 鳥取県 | 9.3 | 2.1 | 11.4 | 2 |
| 沖縄県 | 6.7 | 3.9 | 10.6 | 3 |
| 香川県 | 7.1 | 3.4 | 10.5 | 4 |
| 鹿児島県 | 7.2 | 2.9 | 10.1 | 5 |
| 茨城県 | 6.6 | 3.2 | 9.8 | 6 |
| 福島県 | 6.6 | 2.9 | 9.5 | 7 |
| 三重県 | 6.5 | 2.9 | 9.4 | 8 |
| 山梨県 | 7.1 | 2.3 | 9.4 | 9 |
| 福岡県 | 6.7 | 2.5 | 9.2 | 10 |
| 群馬県 | 6.6 | 2.5 | 9.1 | 11 |
| 佐賀県 | 6.6 | 2.5 | 9.1 | 12 |
| 北海道 | 5.8 | 3.2 | 9.0 | 13 |
| 岩手県 | 6.2 | 2.7 | 8.9 | 14 |
| 徳島県 | 6.1 | 2.8 | 8.9 | 15 |
| 大阪府 | 6.0 | 2.8 | 8.8 | 16 |

| 区分 | 男性 | 女性 | 合計 | |
|------|-----|-----|-----|----|
| 秋田県 | 5.8 | 2.9 | 8.7 | 17 |
| 兵庫県 | 6.0 | 2.6 | 8.6 | 18 |
| 山口県 | 6.6 | 2.0 | 8.6 | 19 |
| 栃木県 | 6.0 | 2.5 | 8.5 | 20 |
| 埼玉県 | 5.8 | 2.7 | 8.5 | 21 |
| 静岡県 | 5.6 | 2.9 | 8.5 | 22 |
| 高知県 | 6.1 | 2.1 | 8.2 | 23 |
| 大分県 | 5.7 | 2.5 | 8.2 | 24 |
| 福井県 | 6.3 | 1.8 | 8.1 | 25 |
| 広島県 | 5.1 | 3.0 | 8.1 | 26 |
| 宮崎県 | 5.6 | 2.5 | 8.1 | 27 |
| 全国 | 5.5 | 2.5 | 8.0 | ★ |
| 愛媛県 | 6.1 | 1.8 | 7.9 | 28 |
| 東京都 | 5.5 | 2.3 | 7.8 | 29 |
| 岡山県 | 5.8 | 2.0 | 7.8 | 30 |
| 和歌山県 | 4.9 | 2.4 | 7.3 | 31 |

| 区分 | 男性 | 女性 | 合計 | |
|------|-----|-----|-----|----|
| 長野県 | 5.1 | 2.1 | 7.2 | 32 |
| 千葉県 | 4.8 | 2.3 | 7.1 | 33 |
| 富山県 | 4.6 | 2.5 | 7.1 | 34 |
| 石川県 | 4.9 | 1.9 | 6.8 | 35 |
| 新潟県 | 4.6 | 2.2 | 6.8 | 36 |
| 愛知県 | 4.3 | 2.2 | 6.5 | 37 |
| 島根県 | 4.8 | 1.7 | 6.5 | 38 |
| 熊本県 | 4.6 | 1.9 | 6.5 | 39 |
| 滋賀県 | 4.4 | 2.0 | 6.4 | 40 |
| 宮城県 | 4.5 | 1.8 | 6.3 | 41 |
| 京都府 | 4.0 | 2.3 | 6.3 | 42 |
| 長崎県 | 4.5 | 1.8 | 6.3 | 43 |
| 奈良県 | 3.6 | 2.5 | 6.1 | 44 |
| 岐阜県 | 3.9 | 1.9 | 5.8 | 45 |
| 神奈川県 | 3.8 | 1.9 | 5.7 | 46 |
| 山形県 | 3.6 | 1.8 | 5.4 | 47 |

※ 人口動態統計特殊報告の次回公表はR5.12のため今後修正

○高血圧性疾患年齢調整死亡率（人口10万対）



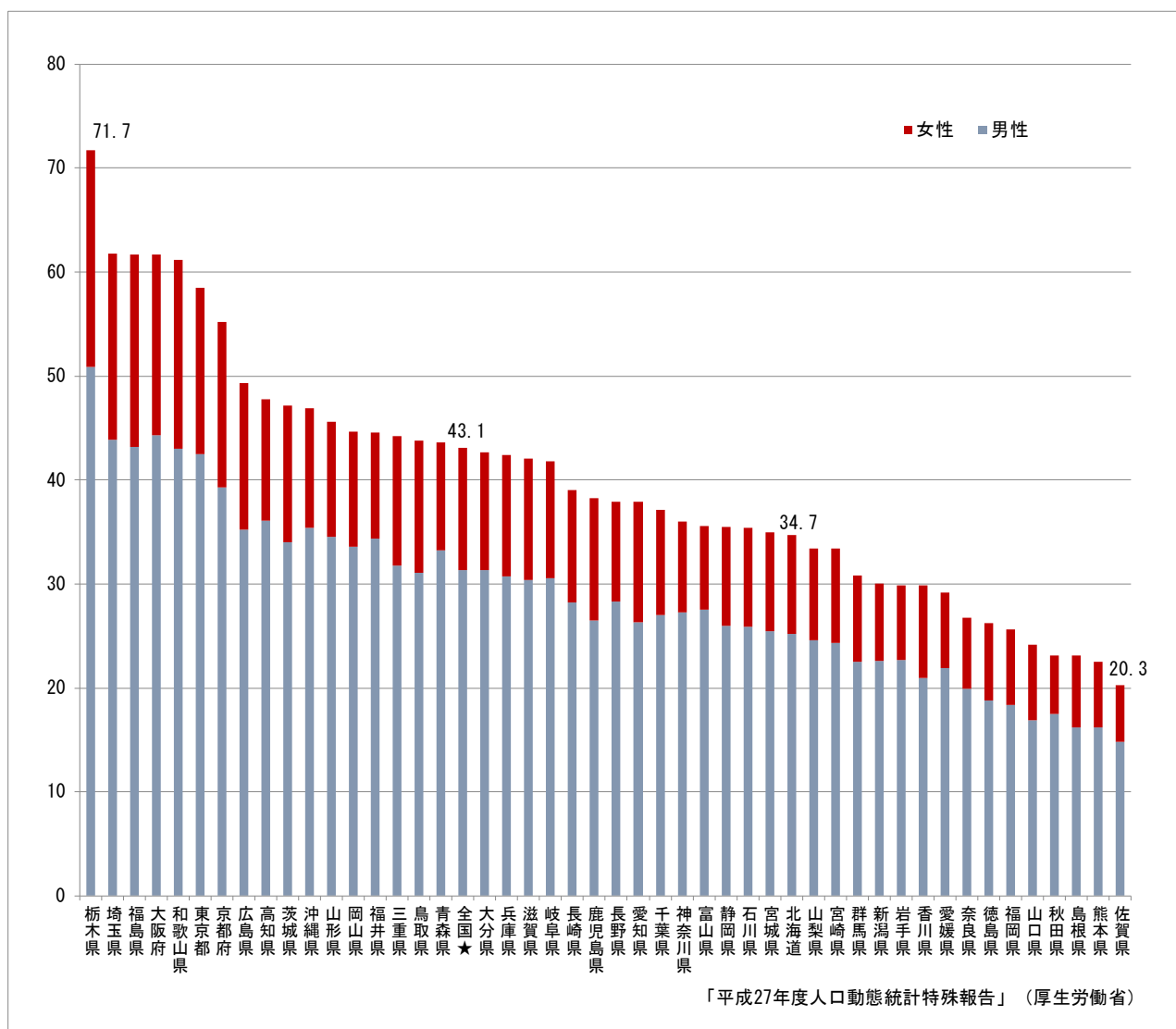
| 区分 | 男性 | 女性 | 合計 |
|-----|-----|-----|-----|
| 大阪府 | 4.5 | 2.1 | 6.6 |
| 福岡県 | 2.9 | 1.9 | 4.8 |
| 千葉県 | 2.5 | 1.4 | 3.9 |
| 奈良県 | 2.0 | 1.7 | 3.7 |
| 沖縄県 | 2.4 | 1.2 | 3.6 |
| 宮城県 | 1.9 | 1.5 | 3.4 |
| 佐賀県 | 2.0 | 1.4 | 3.4 |
| 福島県 | 1.6 | 1.5 | 3.1 |
| 富山県 | 2.2 | 0.9 | 3.1 |
| 新潟県 | 1.8 | 1.1 | 2.9 |
| 大分県 | 2.0 | 0.9 | 2.9 |
| 東京都 | 1.8 | 1.0 | 2.8 |
| 静岡県 | 1.4 | 1.4 | 2.8 |
| 島根県 | 1.5 | 1.3 | 2.8 |
| 長崎県 | 1.7 | 1.1 | 2.8 |
| 全国 | 1.7 | 1.1 | 2.8 |

| 区分 | 男性 | 女性 | 合計 |
|-----|-----|-----|-----|
| 青森県 | 1.7 | 1.0 | 2.7 |
| 徳島県 | 1.9 | 0.8 | 2.7 |
| 岩手県 | 1.5 | 1.1 | 2.6 |
| 群馬県 | 1.8 | 0.8 | 2.6 |
| 香川県 | 1.5 | 1.1 | 2.6 |
| 兵庫県 | 1.4 | 1.2 | 2.6 |
| 秋田県 | 1.8 | 0.7 | 2.5 |
| 三重県 | 1.1 | 1.4 | 2.5 |
| 埼玉県 | 1.6 | 0.8 | 2.4 |
| 茨城県 | 1.5 | 0.9 | 2.4 |
| 愛媛県 | 1.4 | 1.0 | 2.4 |
| 北海道 | 1.3 | 1.0 | 2.3 |
| 鳥取県 | 1.5 | 0.8 | 2.3 |
| 広島県 | 1.3 | 1.0 | 2.3 |
| 宮崎県 | 1.4 | 0.9 | 2.3 |
| 高知県 | 1.3 | 0.9 | 2.2 |

| 区分 | 男性 | 女性 | 合計 |
|------|-----|-----|-----|
| 熊本県 | 1.4 | 0.8 | 2.2 |
| 山口県 | 1.1 | 1.0 | 2.1 |
| 石川県 | 1.2 | 0.8 | 2.0 |
| 福井県 | 1.0 | 1.0 | 2.0 |
| 愛知県 | 1.2 | 0.8 | 2.0 |
| 栃木県 | 1.1 | 0.8 | 1.9 |
| 岡山県 | 1.0 | 0.9 | 1.9 |
| 長野県 | 1.0 | 0.8 | 1.8 |
| 岐阜県 | 1.2 | 0.6 | 1.8 |
| 滋賀県 | 0.9 | 0.8 | 1.7 |
| 鹿児島県 | 0.9 | 0.8 | 1.7 |
| 神奈川県 | 1.0 | 0.7 | 1.7 |
| 和歌山県 | 1.0 | 0.7 | 1.7 |
| 山形県 | 0.9 | 0.7 | 1.6 |
| 山梨県 | 0.6 | 0.9 | 1.5 |
| 京都府 | 0.7 | 0.8 | 1.5 |

※ 人口動態統計特殊報告の次回公表はR5.12のため今後修正

○虚血性心疾患年齢調整死亡率（人口10万対）



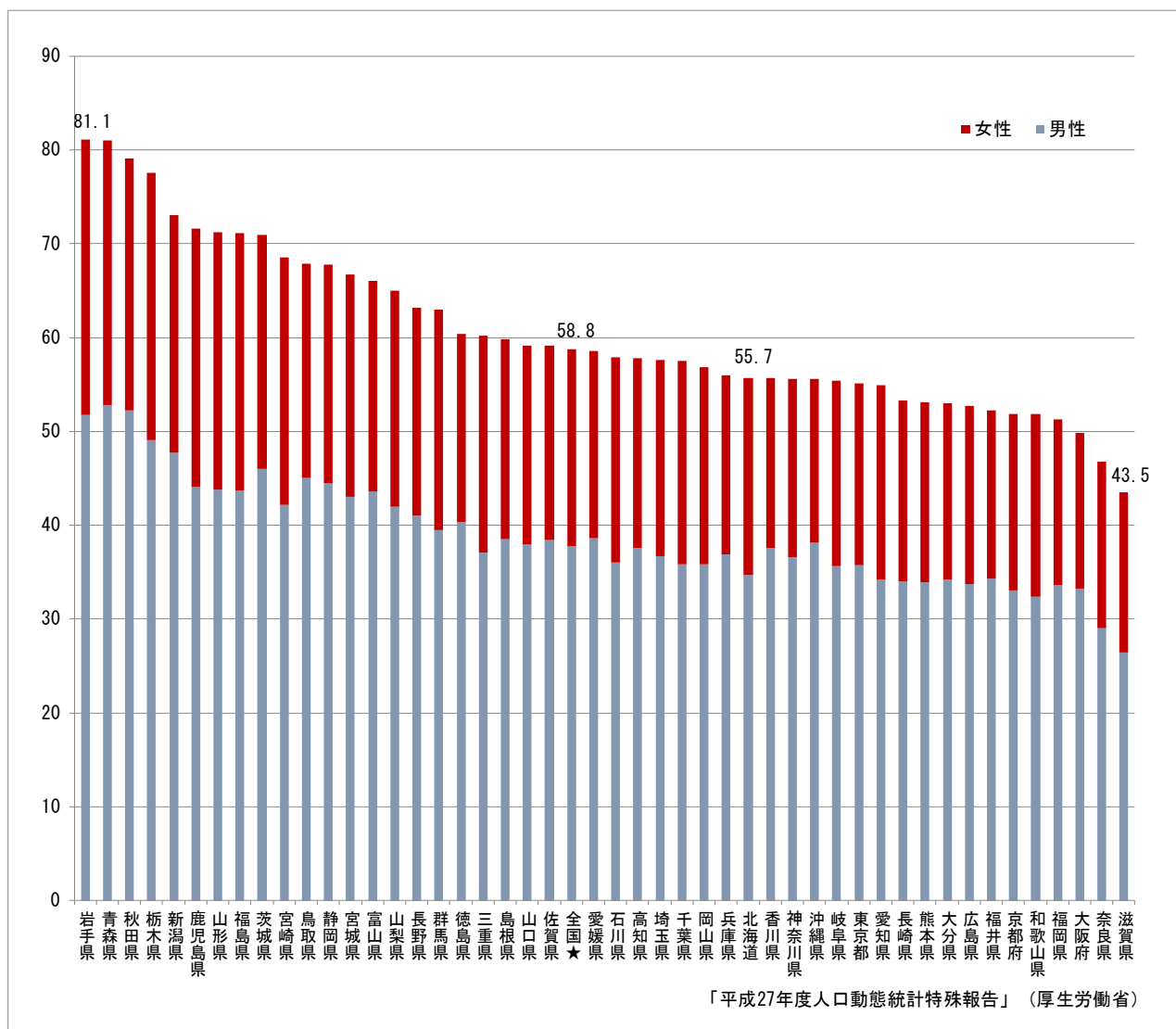
| 区分 | 男性 | 女性 | 合計 | |
|------|------|------|------|----|
| 栃木県 | 50.9 | 20.8 | 71.7 | 1 |
| 埼玉県 | 43.9 | 17.9 | 61.8 | 2 |
| 福島県 | 43.2 | 18.5 | 61.7 | 3 |
| 大阪府 | 44.3 | 17.4 | 61.7 | 4 |
| 和歌山県 | 43.0 | 18.2 | 61.2 | 5 |
| 東京都 | 42.5 | 16.0 | 58.5 | 6 |
| 京都府 | 39.3 | 15.9 | 55.2 | 7 |
| 広島県 | 35.2 | 14.1 | 49.3 | 8 |
| 高知県 | 36.1 | 11.7 | 47.8 | 9 |
| 茨城県 | 34.0 | 13.2 | 47.2 | 10 |
| 沖縄県 | 35.4 | 11.5 | 46.9 | 11 |
| 山形県 | 34.5 | 11.1 | 45.6 | 12 |
| 岡山県 | 33.6 | 11.1 | 44.7 | 13 |
| 福井県 | 34.4 | 10.2 | 44.6 | 14 |
| 三重県 | 31.8 | 12.4 | 44.2 | 15 |
| 鳥取県 | 31.1 | 12.7 | 43.8 | 16 |

| 区分 | 男性 | 女性 | 合計 | |
|------|------|------|------|----|
| 青森県 | 33.2 | 10.4 | 43.6 | 17 |
| 全国★ | 31.3 | 11.8 | 43.1 | ★ |
| 大分県 | 31.3 | 11.4 | 42.7 | 18 |
| 兵庫県 | 30.7 | 11.7 | 42.4 | 19 |
| 滋賀県 | 30.4 | 11.7 | 42.1 | 20 |
| 岐阜県 | 30.6 | 11.2 | 41.8 | 21 |
| 長崎県 | 28.2 | 10.8 | 39.0 | 22 |
| 鹿児島県 | 26.5 | 11.8 | 38.3 | 23 |
| 長野県 | 28.3 | 9.6 | 37.9 | 24 |
| 愛知県 | 26.3 | 11.6 | 37.9 | 25 |
| 千葉県 | 27.0 | 10.1 | 37.1 | 26 |
| 神奈川県 | 27.3 | 8.7 | 36.0 | 27 |
| 富山県 | 27.5 | 8.1 | 35.6 | 28 |
| 静岡県 | 26.0 | 9.5 | 35.5 | 29 |
| 石川県 | 25.9 | 9.5 | 35.4 | 30 |
| 宮城県 | 25.5 | 9.5 | 35.0 | 31 |

| 区分 | 男性 | 女性 | 合計 | |
|-----|------|-----|------|----|
| 北海道 | 25.2 | 9.5 | 34.7 | 32 |
| 山梨県 | 24.6 | 8.8 | 33.4 | 33 |
| 宮崎県 | 24.3 | 9.1 | 33.4 | 34 |
| 群馬県 | 22.5 | 8.3 | 30.8 | 35 |
| 新潟県 | 22.6 | 7.4 | 30.0 | 36 |
| 岩手県 | 22.7 | 7.2 | 29.9 | 37 |
| 香川県 | 21.0 | 8.9 | 29.9 | 38 |
| 愛媛県 | 21.9 | 7.3 | 29.2 | 39 |
| 奈良県 | 19.9 | 6.9 | 26.8 | 40 |
| 徳島県 | 18.8 | 7.4 | 26.2 | 41 |
| 福岡県 | 18.4 | 7.2 | 25.6 | 42 |
| 山口県 | 16.9 | 7.3 | 24.2 | 43 |
| 秋田県 | 17.5 | 5.6 | 23.1 | 44 |
| 島根県 | 16.2 | 6.9 | 23.1 | 45 |
| 熊本県 | 16.2 | 6.3 | 22.5 | 46 |
| 佐賀県 | 14.8 | 5.5 | 20.3 | 47 |

※ 人口動態統計特殊報告の次回公表はR5.12のため今後修正

○脳血管疾患年齢調整死亡率（人口10万対）

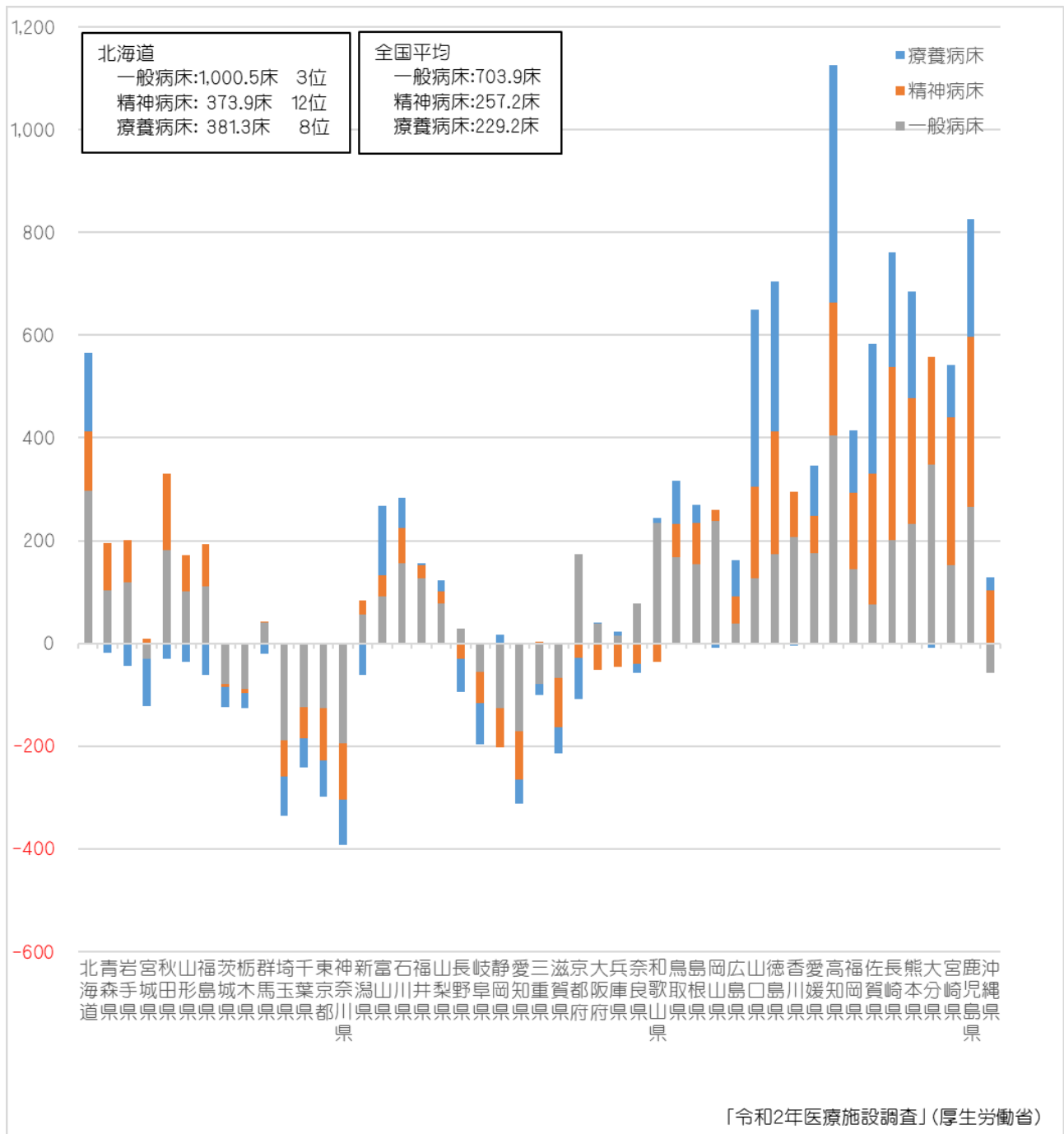


| 区分 | 男性 | 女性 | 合計 |
|------|------|------|------|
| 岩手県 | 51.8 | 29.3 | 81.1 |
| 青森県 | 52.8 | 28.2 | 81.0 |
| 秋田県 | 52.2 | 26.9 | 79.1 |
| 栃木県 | 49.1 | 28.5 | 77.6 |
| 新潟県 | 47.7 | 25.4 | 73.1 |
| 鹿児島県 | 44.1 | 27.5 | 71.6 |
| 山形県 | 43.8 | 27.4 | 71.2 |
| 福島県 | 43.7 | 27.4 | 71.1 |
| 茨城県 | 46.0 | 24.9 | 70.9 |
| 宮崎県 | 42.2 | 26.3 | 68.5 |
| 鳥取県 | 45.0 | 22.9 | 67.9 |
| 静岡県 | 44.5 | 23.3 | 67.8 |
| 宮城県 | 43.0 | 23.7 | 66.7 |
| 富山県 | 43.6 | 22.5 | 66.1 |
| 山梨県 | 42.0 | 23.0 | 65.0 |
| 長野県 | 41.0 | 22.2 | 63.2 |

| 区分 | 男性 | 女性 | 合計 |
|-----|------|------|------|
| 群馬県 | 39.5 | 23.5 | 63.0 |
| 徳島県 | 40.3 | 20.1 | 60.4 |
| 三重県 | 37.1 | 23.1 | 60.2 |
| 島根県 | 38.5 | 21.3 | 59.8 |
| 山口県 | 37.9 | 21.2 | 59.1 |
| 佐賀県 | 38.4 | 20.7 | 59.1 |
| 全国★ | 37.8 | 21.0 | 58.8 |
| 愛媛県 | 38.6 | 20.0 | 58.6 |
| 石川県 | 36.0 | 21.9 | 57.9 |
| 高知県 | 37.6 | 20.2 | 57.8 |
| 埼玉県 | 36.7 | 20.9 | 57.6 |
| 千葉県 | 35.8 | 21.7 | 57.5 |
| 岡山県 | 35.8 | 21.0 | 56.8 |
| 兵庫県 | 36.9 | 19.1 | 56.0 |
| 北海道 | 34.7 | 21.0 | 55.7 |
| 香川県 | 37.6 | 18.1 | 55.7 |

| 区分 | 男性 | 女性 | 合計 |
|------|------|------|------|
| 神奈川県 | 36.6 | 19.0 | 55.6 |
| 沖縄県 | 38.1 | 17.5 | 55.6 |
| 岐阜県 | 35.6 | 19.8 | 55.4 |
| 東京都 | 35.7 | 19.4 | 55.1 |
| 愛知県 | 34.2 | 20.7 | 54.9 |
| 長崎県 | 34.0 | 19.3 | 53.3 |
| 熊本県 | 33.9 | 19.2 | 53.1 |
| 大分県 | 34.2 | 18.8 | 53.0 |
| 広島県 | 33.7 | 19.0 | 52.7 |
| 福井県 | 34.3 | 17.9 | 52.2 |
| 京都府 | 33.1 | 18.8 | 51.9 |
| 和歌山県 | 32.4 | 19.5 | 51.9 |
| 福岡県 | 33.6 | 17.7 | 51.3 |
| 大阪府 | 33.2 | 16.6 | 49.8 |
| 奈良県 | 29.0 | 17.8 | 46.8 |
| 滋賀県 | 26.4 | 17.1 | 43.5 |

○人口10万対病床数の全国平均との差



○各都道府県の平均在院日数

(単位：日)

| 区分 | 全病床 | 精神病床 | 感染症 病床 | 結核病床 | 療養病床 | 一般病床 | 介護療 養病床 | 介護療養 病床を除く 全病床 |
|------|------|-------|-----------|-------|-------|------|------------|----------------------|
| 全国 | 28.3 | 277.0 | 9.8 | 57.2 | 135.5 | 16.5 | 287.7 | 27.9 |
| 北海道 | 32.3 | 274.8 | 11.2 | 48.9 | 192.7 | 17.8 | 387.9 | 31.8 |
| 青森県 | 31.2 | 248.2 | 8.0 | 75.3 | 123.6 | 17.6 | 449.8 | 30.1 |
| 岩手県 | 30.7 | 255.7 | 12.8 | 32.7 | 128.6 | 18.4 | 290.0 | 30.2 |
| 宮城県 | 24.7 | 298.0 | 8.6 | 60.5 | 110.4 | 15.1 | 112.2 | 24.7 |
| 秋田県 | 30.6 | 282.5 | 15.2 | 79.9 | 126.6 | 17.6 | 295.4 | 30.4 |
| 山形県 | 28.2 | 244.1 | 12.9 | - | 101.8 | 16.5 | 233.1 | 28.2 |
| 福島県 | 28.5 | 325.3 | 12.3 | 32.7 | 136.2 | 17.5 | 371.2 | 28.2 |
| 茨城県 | 27.6 | 358.7 | 9.1 | 61.0 | 129.2 | 15.9 | 248.9 | 27.4 |
| 栃木県 | 29.0 | 325.5 | 9.6 | 75.0 | 150.4 | 16.4 | 320.0 | 28.5 |
| 群馬県 | 28.5 | 307.1 | 10.4 | 79.8 | 110.6 | 17.0 | 305.6 | 28.3 |
| 埼玉県 | 28.5 | 294.2 | 10.5 | 36.1 | 161.9 | 16.7 | 416.4 | 28.2 |
| 千葉県 | 26.3 | 319.6 | 11.0 | 65.8 | 155.5 | 15.9 | 253.1 | 26.1 |
| 東京都 | 22.9 | 199.9 | 8.6 | 50.7 | 139.8 | 14.3 | 341.8 | 22.4 |
| 神奈川県 | 23.0 | 239.9 | 11.6 | 37.7 | 166.1 | 14.3 | 514.9 | 22.7 |
| 新潟県 | 30.1 | 307.3 | 12.3 | 66.8 | 144.7 | 18.4 | 269.7 | 29.3 |
| 富山県 | 31.3 | 369.1 | 7.4 | 37.5 | 213.2 | 15.8 | 288.8 | 30.4 |
| 石川県 | 31.7 | 274.5 | 12.7 | 80.3 | 173.5 | 18.3 | 208.2 | 31.3 |
| 福井県 | 28.4 | 247.8 | 9.2 | 22.1 | 140.6 | 17.3 | 436.7 | 28.2 |
| 山梨県 | 30.2 | 241.7 | 7.1 | 20.8 | 123.3 | 17.6 | 82.1 | 30.1 |
| 長野県 | 24.0 | 229.2 | 10.1 | 70.3 | 106.6 | 15.7 | 145.0 | 23.5 |
| 岐阜県 | 24.7 | 262.0 | 9.9 | 45.1 | 126.0 | 15.3 | 228.8 | 24.3 |
| 静岡県 | 26.9 | 253.7 | 8.1 | 57.2 | 139.5 | 15.4 | 203.3 | 26.5 |
| 愛知県 | 23.7 | 242.2 | 9.5 | 66.4 | 121.0 | 14.0 | 363.3 | 23.5 |
| 三重県 | 28.2 | 324.0 | 9.4 | 67.2 | 116.5 | 15.5 | 342.9 | 27.8 |
| 滋賀県 | 25.2 | 224.2 | 8.6 | 76.2 | 150.1 | 16.2 | 242.8 | 25.0 |
| 京都府 | 26.8 | 250.3 | 12.5 | 49.7 | 139.1 | 18.7 | 210.4 | 26.2 |
| 大阪府 | 25.9 | 229.6 | 11.2 | 61.4 | 154.4 | 16.1 | 376.8 | 25.8 |
| 兵庫県 | 26.9 | 269.0 | 8.8 | 63.4 | 142.1 | 16.3 | 440.4 | 26.8 |
| 奈良県 | 26.0 | 243.3 | 7.4 | 81.0 | 102.3 | 16.6 | 476.8 | 25.9 |
| 和歌山県 | 28.2 | 280.4 | 9.0 | 136.3 | 108.2 | 19.6 | 210.9 | 27.9 |
| 鳥取県 | 27.7 | 258.7 | 12.3 | 42.3 | 99.8 | 17.0 | 51.9 | 27.6 |
| 島根県 | 28.4 | 249.6 | 11.0 | 60.7 | 123.1 | 16.9 | 170.4 | 28.3 |
| 岡山県 | 27.0 | 244.0 | 10.9 | 89.4 | 117.9 | 17.5 | 186.9 | 26.7 |
| 広島県 | 30.7 | 310.5 | 7.9 | 63.7 | 120.6 | 16.9 | 203.8 | 30.0 |
| 山口県 | 39.0 | 447.3 | 9.6 | 86.0 | 142.5 | 17.8 | 398.3 | 38.5 |
| 徳島県 | 37.1 | 342.8 | 12.4 | 89.0 | 108.5 | 18.0 | 388.8 | 35.7 |
| 香川県 | 27.9 | 308.8 | 6.0 | 90.6 | 155.6 | 16.8 | 289.1 | 27.3 |
| 愛媛県 | 30.3 | 314.6 | 9.6 | 56.0 | 110.4 | 17.4 | 175.3 | 29.9 |
| 高知県 | 42.5 | 251.3 | 8.3 | 55.9 | 152.2 | 21.2 | 238.7 | 41.0 |
| 福岡県 | 34.6 | 308.1 | 9.5 | 50.9 | 134.3 | 18.6 | 351.8 | 34.2 |
| 佐賀県 | 41.3 | 296.4 | 9.9 | 79.4 | 110.1 | 19.0 | 427.3 | 40.3 |
| 長崎県 | 36.3 | 367.0 | 8.7 | 41.8 | 90.7 | 17.7 | 280.2 | 36.1 |
| 熊本県 | 38.5 | 305.5 | 7.5 | 43.2 | 126.8 | 20.0 | 211.7 | 37.7 |
| 大分県 | 32.2 | 428.2 | 11.6 | 100.2 | 95.4 | 19.4 | 153.6 | 32.1 |
| 宮崎県 | 36.4 | 351.3 | 10.7 | 54.8 | 113.2 | 17.4 | 373.7 | 35.2 |
| 鹿児島県 | 40.0 | 358.8 | 9.7 | 168.5 | 107.8 | 19.5 | 439.4 | 39.6 |
| 沖縄県 | 30.2 | 243.6 | 10.9 | 59.4 | 145.2 | 15.5 | 438.4 | 29.8 |

「令和2年病院報告」(厚生労働省)

○ 医療費推計の見込み（入院、入院外、歯科）

（単位：億円）

| | 令和6年度 | | 令和11年度 | |
|-----|--------|--------|----------------------|------|
| | 適正化前 | 適正化後 | 適正化前 | 適正化後 |
| 総計 | 22,285 | 24,229 | | |
| 入院 | 9,897 | 11,164 | 病床機能の分化及び連携の成果を踏まえ算出 | |
| 入院外 | 11,059 | 11,662 | 医療費適正化に係る取組の効果額を反映 | |
| 歯科 | 1,329 | 1,403 | | |

「医療医適正化計画推計ツール」（厚生労働省提供）
※四捨五入のため総計で一致しない場合がある

○ 医療費適正化の取組により見込まれる医療費推計（制度、年齢別）

（単位：億円）

| | 令和6年度 | 令和7年度 | 令和8年度 | 令和9年度 | 令和10年度 | 令和11年度 |
|-----------|--------|--------|--------|--------|--------|--------|
| 総計 | 22,144 | 22,589 | 22,988 | 23,394 | 23,808 | 24,229 |
| 後期高齢者医療制度 | 10,530 | 10,991 | 11,429 | 11,843 | 12,228 | 12,589 |
| 市町村国民健康保険 | 4,601 | 4,529 | 4,472 | 4,443 | 4,440 | 4,463 |
| 被用者保険等 | 7,013 | 7,070 | 7,087 | 7,108 | 7,140 | 7,177 |

「医療医適正化計画推計ツール」（厚生労働省提供）
※四捨五入のため総計で一致しない場合がある

○ 一人当たり保険料の推計
（後期高齢者医療、国民健康保険）

（単位：円）

| 制度区分 | 令和11年度一人当たり保険料 | |
|-----------|----------------|---------|
| | 医療費適正化前 | 医療費適正化後 |
| 後期高齢者医療制度 | 8,187 | 8,138 |
| 市町村国民健康保険 | 8,031 | 7,982 |

「医療医適正化計画推計ツール」（厚生労働省提供）

○北海道の人口（推計・5歳階級）

（単位：人）

| 区分 | 令和元年度 | 令和6年度 | 令和11年度 |
|----------------|-----------|-----------|-----------|
| 総数 (年齢不詳除く) | 5,249,639 | 5,056,566 | 4,836,584 |
| 0～4歳 | 174,244 | 155,029 | 141,788 |
| 5～9歳 | 190,305 | 175,473 | 156,325 |
| 10～14歳 | 206,534 | 191,151 | 176,467 |
| 15～19歳 | 222,249 | 204,250 | 189,518 |
| 20～24歳 | 225,620 | 207,378 | 191,273 |
| 25～29歳 | 228,805 | 214,444 | 197,789 |
| 30～34歳 | 256,422 | 227,896 | 213,044 |
| 35～39歳 | 298,744 | 256,196 | 227,380 |
| 40～44歳 | 348,870 | 298,317 | 255,965 |
| 45～49歳 | 382,599 | 346,942 | 297,209 |
| 50～54歳 | 348,936 | 379,445 | 344,536 |
| 55～59歳 | 343,129 | 344,638 | 375,211 |
| 60～64歳 | 353,639 | 337,329 | 340,083 |
| 65～69歳 | 410,566 | 342,168 | 327,469 |
| 70～74歳 | 409,834 | 389,035 | 325,322 |
| 75～79歳 | 310,314 | 377,459 | 359,444 |
| 80～84歳 | 250,166 | 268,876 | 331,146 |
| 85歳以上 | 288,663 | 340,540 | 386,613 |

○年齢階層別一人当たり
国民医療費

（単位：円）

| 区分 | 一人当たり 国民医療費 |
|--------|----------------|
| 総数 | 351,900 |
| 0～4歳 | 248,700 |
| 5～9歳 | 140,000 |
| 10～14歳 | 112,300 |
| 15～19歳 | 89,100 |
| 20～24歳 | 86,200 |
| 25～29歳 | 112,300 |
| 30～34歳 | 133,000 |
| 35～39歳 | 146,700 |
| 40～44歳 | 165,800 |
| 45～49歳 | 199,700 |
| 50～54歳 | 253,000 |
| 55～59歳 | 319,800 |
| 60～64歳 | 400,500 |
| 65～69歳 | 501,400 |
| 70～74歳 | 632,000 |
| 75～79歳 | 789,800 |
| 80～84歳 | 939,600 |
| 85歳以上 | 1,094,866 |

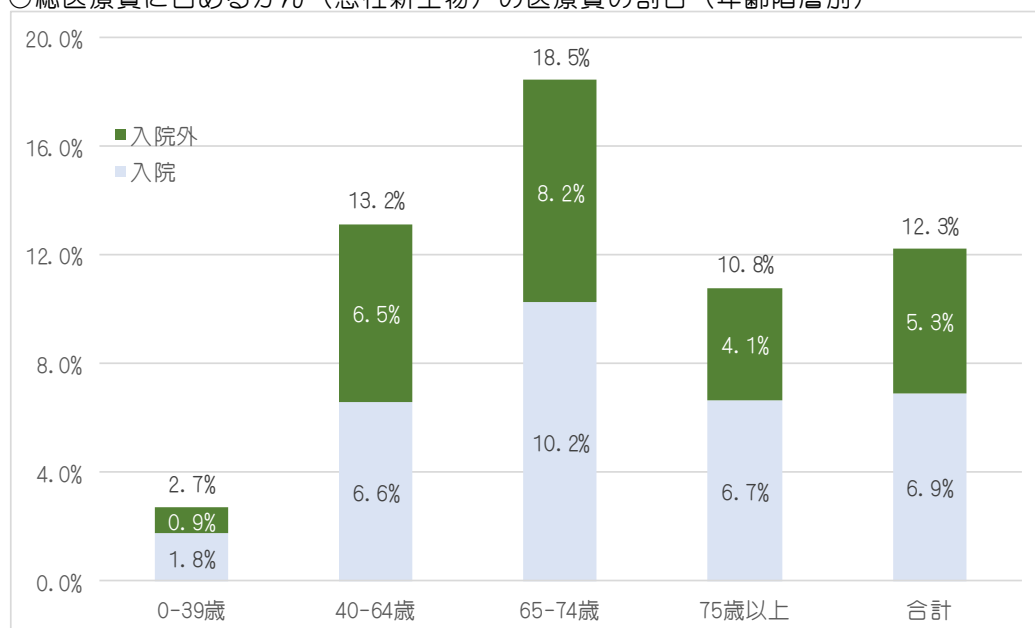
「医療費適正化計画推計ツール」（厚生労働省）

〇がん（悪性新生物）の75歳未満年齢調整死亡率（人口10万人対）

| | 全部位 | | 気管、気管支及び肺 | | | | 大腸 | | | | | |
|----|------|-------|-----------|------|------|------|------|-----|------|------|------|------|
| | 男性 | | 女性 | | 男性 | | 女性 | | 男性 | | 女性 | |
| | 全 国 | 全 国 | 全 国 | 全 国 | 全 国 | 全 国 | 全 国 | 全 国 | 全 国 | 全 国 | 全 国 | |
| 1 | 青森県 | 108.2 | 青森県 | 68.2 | 青森県 | 24.7 | 北海道 | 8.6 | 沖縄県 | 17.5 | 青森県 | 10.5 |
| 2 | 秋田県 | 102.1 | 北海道 | 65.8 | 北海道 | 23.7 | 青森県 | 7.6 | 青森県 | 17.3 | 鳥取県 | 9.3 |
| 3 | 北海道 | 95.6 | 宮崎県 | 58.5 | 島根県 | 23.2 | 和歌山県 | 7.2 | 秋田県 | 17.3 | 島根県 | 9.2 |
| 4 | 高知県 | 94.8 | 福島県 | 56.9 | 秋田県 | 22.6 | 高知県 | 7.2 | 福島県 | 15.2 | 山梨県 | 8.5 |
| 5 | 島根県 | 91.6 | 沖縄県 | 56.8 | 山口県 | 21.1 | 秋田県 | 7.1 | 高知県 | 15.1 | 福岡県 | 8.4 |
| 6 | 福島県 | 91.3 | 長崎県 | 56.5 | 大阪府 | 20.8 | 兵庫県 | 6.8 | 宮崎県 | 15.0 | 北海道 | 8.2 |
| 7 | 沖縄県 | 90.7 | 埼玉県 | 56.2 | 佐賀県 | 20.7 | 福島県 | 6.6 | 北海道 | 14.6 | 山口県 | 7.8 |
| 8 | 大阪府 | 90.1 | 福岡県 | 56.0 | 長崎県 | 20.3 | 岡山県 | 6.4 | 長崎県 | 14.3 | 岩手県 | 7.8 |
| 9 | 長崎県 | 90.1 | 佐賀県 | 55.8 | 徳島県 | 20.0 | 大阪府 | 6.3 | 岩手県 | 13.9 | 新潟県 | 7.8 |
| 10 | 宮崎県 | 89.7 | 宮城県 | 55.6 | 沖縄県 | 19.9 | 長崎県 | 6.3 | 群馬県 | 13.6 | 福島県 | 7.8 |
| 11 | 福岡県 | 88.2 | 岩手県 | 54.7 | 新潟県 | 19.8 | 鹿児島県 | 6.2 | 栃木県 | 13.5 | 長崎県 | 7.7 |
| 12 | 鳥取県 | 87.3 | 大阪府 | 54.6 | 福井県 | 19.6 | 宮城県 | 6.2 | 福井県 | 13.2 | 茨城県 | 7.7 |
| 13 | 佐賀県 | 87.3 | 茨城県 | 54.5 | 鳥取県 | 19.2 | 徳島県 | 6.0 | 和歌山県 | 13.2 | 宮城県 | 7.5 |
| 14 | 徳島県 | 86.6 | 千葉県 | 54.3 | 福島県 | 19.2 | 東京都 | 5.9 | 大阪府 | 13.0 | 秋田県 | 7.3 |
| 15 | 和歌山県 | 86.6 | 栃木県 | 54.3 | 福井県 | 19.2 | 石川県 | 5.9 | 埼玉県 | 13.0 | 神奈川県 | 7.3 |
| 16 | 山口県 | 86.4 | 秋田県 | 53.9 | 和歌山県 | 18.9 | 神奈川県 | 5.9 | 山口県 | 13.0 | 長野県 | 7.3 |
| 17 | 鹿児島県 | 86.2 | 山口県 | 53.6 | 三重県 | 18.6 | 大分県 | 5.8 | 徳島県 | 12.7 | 宮崎県 | 7.2 |
| 18 | 新潟県 | 85.7 | 神奈川県 | 53.6 | 茨城県 | 18.6 | 宮崎県 | 5.8 | 山梨県 | 12.6 | 滋賀県 | 7.2 |
| 19 | 茨城県 | 84.6 | 大分県 | 52.9 | 京都府 | 18.5 | 福岡県 | 5.8 | 熊本県 | 12.6 | 鹿児島県 | 6.9 |
| 20 | 岩手県 | 84.3 | 岐阜県 | 52.8 | 埼玉県 | 18.5 | 千葉県 | 5.7 | 東京都 | 12.5 | 千葉県 | 6.8 |
| 21 | 兵庫県 | 83.7 | 東京都 | 52.7 | 群馬県 | 18.5 | 山口県 | 5.6 | 佐賀県 | 12.4 | 愛知県 | 6.8 |
| 22 | 栃木県 | 82.0 | 愛知県 | 52.3 | 兵庫県 | 18.4 | 愛知県 | 5.6 | 茨城県 | 12.4 | 大阪府 | 6.8 |
| 23 | 熊本県 | 81.8 | 和歌山県 | 52.1 | 山形県 | 18.3 | 山梨県 | 5.6 | 鹿児島県 | 12.3 | 埼玉県 | 6.8 |
| 24 | 愛媛県 | 81.5 | 鹿児島県 | 52.1 | 千葉県 | 18.2 | 香川県 | 5.5 | 兵庫県 | 12.3 | 群馬県 | 6.8 |
| 25 | 埼玉県 | 81.3 | 兵庫県 | 52.1 | 宮城県 | 18.2 | 岐阜県 | 5.5 | 新潟県 | 12.1 | 三重県 | 6.7 |
| 26 | 宮城県 | 81.1 | 新潟県 | 51.9 | 大分県 | 18.2 | 静岡県 | 5.4 | 神奈川県 | 12.1 | 岐阜県 | 6.7 |
| 27 | 香川県 | 80.8 | 高知県 | 51.6 | 岡山県 | 18.0 | 京都府 | 5.4 | 福岡県 | 12.0 | 広島県 | 6.6 |
| 28 | 群馬県 | 80.6 | 島根県 | 51.5 | 愛知県 | 18.0 | 茨城県 | 5.4 | 千葉県 | 12.0 | 東京都 | 6.6 |
| 29 | 山形県 | 79.8 | 熊本県 | 51.4 | 岩手県 | 17.9 | 埼玉県 | 5.4 | 島根県 | 12.0 | 静岡県 | 6.6 |
| 30 | 広島県 | 79.8 | 山形県 | 51.4 | 鹿児島県 | 17.9 | 栃木県 | 5.3 | 静岡県 | 11.9 | 沖縄県 | 6.5 |
| 31 | 大分県 | 79.8 | 岡山県 | 51.2 | 熊本県 | 17.9 | 三重県 | 5.3 | 宮城県 | 11.6 | 兵庫県 | 6.4 |
| 32 | 千葉県 | 79.5 | 山梨県 | 51.2 | 愛媛県 | 17.8 | 群馬県 | 5.2 | 愛媛県 | 11.6 | 佐賀県 | 6.2 |
| 33 | 富山県 | 79.1 | 静岡県 | 51.1 | 香川県 | 17.6 | 熊本県 | 5.1 | 香川県 | 11.4 | 奈良県 | 6.2 |
| 34 | 神奈川県 | 78.8 | 奈良県 | 50.8 | 栃木県 | 17.4 | 広島県 | 5.0 | 岐阜県 | 11.4 | 京都府 | 6.0 |
| 35 | 岐阜県 | 78.6 | 愛媛県 | 50.7 | 岐阜県 | 17.3 | 滋賀県 | 5.0 | 愛知県 | 11.4 | 岡山県 | 6.0 |
| 36 | 東京都 | 78.0 | 群馬県 | 50.5 | 高知県 | 17.2 | 島根県 | 5.0 | 滋賀県 | 11.4 | 福井県 | 6.0 |
| 37 | 岡山県 | 77.6 | 鳥取県 | 50.3 | 宮崎県 | 17.2 | 沖縄県 | 4.9 | 岡山県 | 11.1 | 石川県 | 6.0 |
| 38 | 静岡県 | 77.3 | 富山県 | 50.2 | 東京都 | 17.1 | 鳥取県 | 4.7 | 富山県 | 11.0 | 栃木県 | 6.0 |
| 39 | 愛知県 | 77.2 | 広島県 | 50.1 | 滋賀県 | 16.9 | 山形県 | 4.6 | 鳥取県 | 11.0 | 山形県 | 6.0 |
| 40 | 奈良県 | 76.0 | 香川県 | 49.9 | 神奈川県 | 16.4 | 福井県 | 4.4 | 三重県 | 10.6 | 富山県 | 5.8 |
| 41 | 山梨県 | 75.6 | 三重県 | 49.8 | 富山県 | 16.4 | 新潟県 | 4.4 | 広島県 | 10.6 | 徳島県 | 5.8 |
| 42 | 京都府 | 74.1 | 京都府 | 49.3 | 広島県 | 16.4 | 岩手県 | 4.4 | 山形県 | 10.4 | 香川県 | 5.8 |
| 43 | 石川県 | 73.8 | 長野県 | 48.9 | 石川県 | 16.3 | 愛媛県 | 4.3 | 石川県 | 10.3 | 熊本県 | 5.7 |
| 44 | 三重県 | 73.5 | 福井県 | 47.8 | 奈良県 | 15.7 | 奈良県 | 4.1 | 長野県 | 10.3 | 大分県 | 5.4 |
| 45 | 滋賀県 | 73.2 | 石川県 | 47.6 | 静岡県 | 15.4 | 長野県 | 3.9 | 奈良県 | 10.2 | 和歌山県 | 5.3 |
| 46 | 福井県 | 73.1 | 徳島県 | 47.0 | 山梨県 | 14.8 | 富山県 | 3.7 | 京都府 | 9.5 | 愛媛県 | 5.1 |
| 47 | 長野県 | 65.7 | 滋賀県 | 45.7 | 長野県 | 13.7 | 佐賀県 | 3.5 | 大分県 | 8.6 | 高知県 | 4.2 |

「令和3年がん登録・統計」（国立がん研究センターがん情報サービス）

○総医療費に占めるがん（悪性新生物）の医療費の割合（年齢階層別）



「令和3年度都道府県データブック」（厚生労働省）

○総医療費に占める生活習慣病の医療費の割合（年齢階層別）

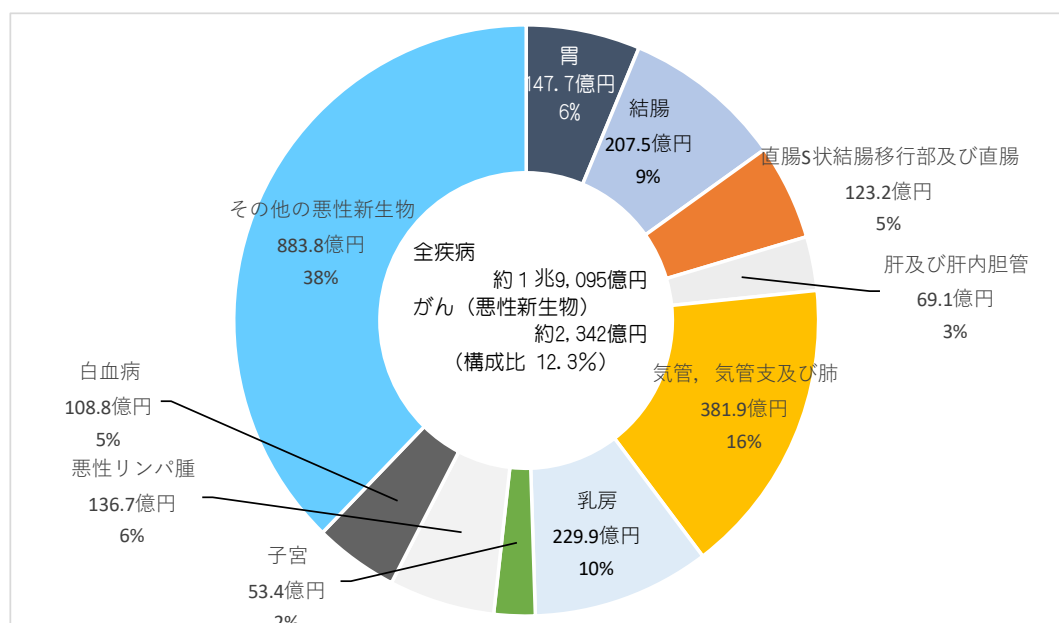
| 区分 | がん（悪性新生物）の医療費 | | | | 合計 | 総医療費 |
|---------|---------------|-------|---------|------|-------|-------|
| | 入院 | 入院外 | 合計 | 割合 | | |
| ～39歳 | 37.9 | 1.8% | 20.4 | 0.9% | 58.6 | 2.7% |
| 40歳～64歳 | 295.6 | 6.6% | 290.5 | 6.5% | 589 | 13.2% |
| 65歳～74歳 | 456.6 | 10.2% | 364.9 | 8.2% | 825 | 18.5% |
| 75歳～ | 534.5 | 6.7% | 330.9 | 4.1% | 869 | 10.8% |
| 合計 | 1,324.7 | 6.9% | 1,006.6 | 5.3% | 2,342 | 12.3% |

「令和3年度都道府県データブック」（厚生労働省）

※がん（悪性新生物）：胃、結腸、直腸S状結腸移行部及び直腸、肝及び肝内胆管、気管、気管支及び肺、乳房、子宮、悪性リンパ腫、白血病、その他の悪性新生物

※百万円以下四捨五入のため、合計で一致しない場合がある。

○総医療費に占めるがん（悪性新生物）の医療費の割合（主要部位別）



「令和3年度都道府県データブック」（厚生労働省）

北海道医療費適正化計画の検討経過

北海道医療費適正化計画検討協議会設置要綱

(設置)

第1条 「高齢者の医療の確保に関する法律」の規定に基づき、住民の健康保持の推進及び医療の効率的な提供の推進などに関し、本道において達成すべき目標などを定める「北海道医療費適正化計画（第4期）」（以下「計画」という。）を策定するに当たり、広く関係者の意見を反映させるため、北海道医療費適正化計画検討協議会（以下「協議会」という。）を設置する。

(所管事項)

第2条 協議会は、計画策定に関する次の事項について協議を行う。

- (1) 住民の健康の保持の推進に関し、道において達成すべき目標に関する事項
- (2) 医療の効率的な提供の推進に関し、道において達成すべき目標に関する事項
- (3) 道における医療に要する費用の調査及び分析に関する事項
- (4) 計画期間における医療に要する費用の見通しに関する事項
- (5) その他必要と認められる事項

(組織)

第3条 協議会は15名以内とし、座長及び委員をもって組織する。

- 2 座長は、委員が互選した者をもって充てる。
- 3 委員は、次の各号に掲げる者のうちから知事が委嘱する。
 - (1) 学識経験者
 - (2) 医療関係者
 - (3) 関係機関・団体の者
 - (4) その他必要と認められる者

(委員の任期)

第4条 委員の任期は令和5年度末までとする。ただし、任期途中で退任した委員の後任者の任期は、前任者の残任期間とする。

(運営)

第5条 協議会の会議は、保健福祉部長が招集する。

- 2 協議会の会議は、座長が主催する。
- 3 座長が不在のときは、座長が指名する委員がその職務を代理する。
- 4 座長が必要と認めるときは、委員以外の者を出席させ、説明又は意見を述べさせることができる。

(庶務)

第6条 協議会の庶務は、保健福祉部健康安全局国保医療課において行う。

(その他)

第7条 この要綱に定めるもののほか、協議会の運営に関し必要な事項は、座長が定める。

附 則

この要綱は、令和5年4月11日から施行する。

附 則

この要綱は、令和5年7月7日から施行する。

北海道医療費適正化計画検討協議会委員名簿

| 区 分 | 公職名 | 氏 名 | 備考 |
|----------------|-------------------------|--------|----|
| 医療関係 | 一般社団法人北海道医師会 常任理事 | 伊藤 利道 | 座長 |
| | 一般社団法人北海道医師会 常任理事 | 荒木 啓伸 | |
| | 一般社団法人北海道歯科医師会 副会長 | 西 隆一 | |
| | 一般社団法人北海道薬剤師会 副会長 | 宇野 雅樹 | |
| | 公益社団法人北海道看護協会 専務理事 | 田中 かおり | |
| | 特定非営利活動法人北海道病院協会 理事長 | 中村 博彦 | |
| 関係機関・団体 | 健康保険組合連合会北海道連合会 常務理事 | 道端 和則 | |
| | 全国健康保険協会北海道支部 企画総務部長 | 中谷 慎也 | |
| | 北海道国民健康保険団体連合会 常務理事 | 阪 正寛 | |
| | 北海道後期高齢者医療広域連合 事務局長 | 富樫 晋 | |
| 学識経験者 | 北海道千歳リハビリテーション大学 特任教授 | 森 満 | |
| その他 (公益代表等) | 北海道市長会 事務局長 | 出井 浩義 | |
| | 北海道町村会 常務理事 | 柴田 達夫 | |
| | 日本労働組合総連合会北海道連合会 総合政策局長 | 小倉 佳南子 | |
| | 一般社団法人北海道消費者協会 専務理事 | 武野 伸二 | |

北海道医療費適正化計画検討協議会等の開催状況

第1回北海道医療費適正化計画検討協議会 令和5年8月1日(火)

- ・北海道医療費適正化計画〔第三期〕推進状況について
- ・北海道医療費適正化計画〔第四期〕骨子(案)について

北海道保険者協議会に対する意見照会 令和5年8月17日(火)

- ・北海道医療費適正化計画〔第四期〕骨子(案)

第2回北海道医療費適正化計画検討協議会 令和5年9月25日(月)

- ・北海道医療費適正化計画〔第四期〕期間の医療費推計について(報告)
- ・北海道医療費適正化計画〔第四期〕骨子について(報告)
- ・北海道医療費適正化計画〔第四期〕たたき台(案)について

第3回北海道医療費適正化計画検討協議会 令和5年10月26日(木)

- ・北海道医療費適正化計画〔第四期〕素案(案)について

第4回北海道医療費適正化計画検討協議会 令和 年 月 日()